



Nacionalni inštitut  
za **javno zdravje**

**Navodila za uporabo Excelovo predloge  
za vnos podatkov SZBO\_SKUP in izvoz v  
mesečni XML paket za poročanje  
SZBO\_SKUP, v 1.1**

Ljubljana, marec 2024

Zgodovina verzij

Verzija (kratica: v)	Datum	Ime in priimek osebe ali naziv dejavnika, ki je vplival na spremembo/dopolnitev vsebine	Opis spremembe/dopolnitve
V1.0	Marec 2024	Edita Rozina, Tomaž Engelman, Vili Prodan, Petra Nadrag, Blaž Zadel, Marjana Hladnik	Priprava navodil
V1.1	April	Edita Rozina	Poprava imena podatka: »Oznaka izvajalca v »RIZZDZ številka izvajalca«; dopolnitev navodil pri podatku »Podatki o nosilcu stika«, posodobitev zaslonskih slik

**Pripravili:**

(razvrstitev po abecednem vrstnem redu)

Blaž Zadel  
Edita Rozina  
Marjana Hladnik  
Petra Nadrag  
Tomaž Engelman  
Vili Prodan

**Zaščita dokumenta**

© 2024 NIJZ

Vse pravice pridržane. Reprodukcijska po delih ali v celoti na kakršenkoli način in v kateremkoli mediju ni dovoljena brez pisnega dovoljenja avtorja. Kršitve se sankcionirajo v skladu z avtorsko pravno in kazensko zakonodajo.

## KAZALO

KRATICE IN POJMI .....	5
1. UVOD.....	6
2. VSEBINA DOKUMENTA .....	6
3. IZVOZ IN PRIPRAVA PREDLOGE ZA VNOS PODATKOV SZBO_SKUP .....	6
4. UPORABA MAKROV .....	7
5. IZPOLNJEVANJE PODATKOV V 1. ZAVIHKU: Privzete vrednosti.....	7
6. IZPOLNJEVANJE PODATKOV V 2. ZAVIHKU: Podatki o paketu .....	14
7. IZPOLNJEVANJE PODATKOV V 3. ZAVIHKU: Podatki o obravnavi.....	16
7. 1. NAPAKE PRI VNOSU PODATKOV O STIKIH .....	24
7. 2. OPOZORILA PRI VNOSU PODATKOV O STIKIH .....	27
8. POSTOPEK IZVOZA PODATKOV V XML DATOTEKO .....	28
8. 1. REZULTAT IZVOZA – XML DATOTEKA .....	29
8. 2. NAPAKE PRI IZVOZU XML DATOTEKE .....	29

## KRATICE IN POJMI

Kratice/pojmi	Opis
SZBO	Spremljanje zunajbolnišničnih obravnav
Predloga	Predloga za vnos podatkov SZBO v Excelov dokument
SZBO_SKUP	Spremljanje zunajbolnišničnih obravnav – skupni nabor podatkov
eSZBO	Aplikacija za spremljanje zunajbolnišničnih obravnav
RIZDDZ	Register zdravstvenih izvajalcev in delavcev v zdravstvu
ZZZS	Zdravstvena zavarovalnica Slovenije
VZD	Vrste zdravstvene dejavnosti
VZS	Vrsta zdravstvenih storitev

## 1. UVOD

Excelova predloga za vnos podatkov SZBO\_SKUP (v nadaljevanju Predloga), je namenjena ročnemu vpisu podatkov v zunajbolnišničnih obravnava. Predloga vsebuje nabor podatkov, ki se potrebuje za poročanje v SZBO (Spremljanje zunajbolnišnične statistike). Namenjena pa je le poročanju podatkov za SZBO\_SKUP (skupni del).

Podatke o obravnava se vpisuje neposredno v dokument. Za vsak mesec je potrebno ustvariti nov dokument saj Predloga omogoča tudi izvoz XML paketov, ki se poročajo v aplikacijo eSZBO. V aplikacijo eSZBO pa je potrebno poročati mesečne pakete.

## 2. VSEBINA DOKUMENTA

Dokument vsebuje navodila za izpolnjevanje Predloge. Namenjena je uporabnikom Predloge, izvajalcem zdravstvene dejavnosti, ki nimajo ustreznega programa za vnos in poročanje podatkov SZBO\_SKUP.

Dokument vsebuje:

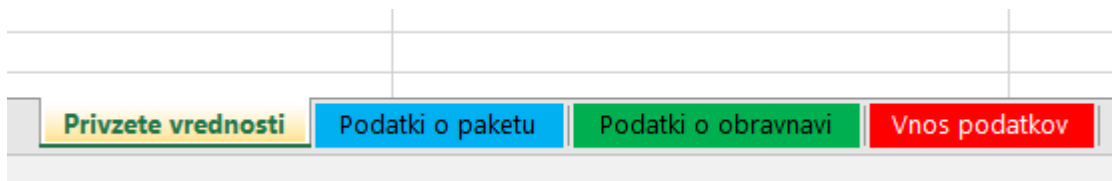
- navodila za izvoz in pripravo Predloge za vnos podatkov SZBO,
- navodila za uporabo makrov (ki so potrebni za ustrezen vnos podatkov in izvoz v XML datoteko),
- navodila za izpolnjevanje podatkov,
- navodila za izvoz podatkov v XML datoteko in
- razlaga napak, ki so implementirane v predlogo.

## 3. IZVOZ IN PRIPRAVA PREDLOGE ZA VNOS PODATKOV SZBO\_SKUP

V začetku vsakega meseca se iz spletne strani NIJZ: <https://nijz.si/podatki/podatkovne-zbirke-in-raziskave/spremljanje-zunajbolnisnicnih-obravnav-szbo/> prenese Predloga za vnos podatkov SZBO\_SKUP.

Predloga vsebuje več zavihkov:

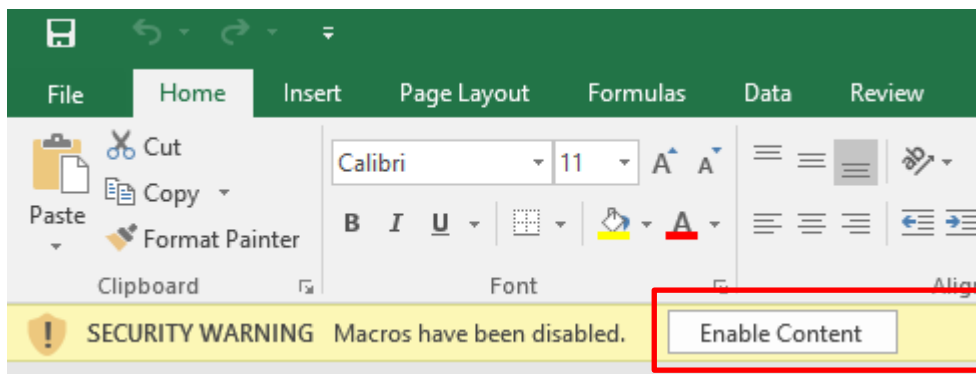
- 1. zavihek: Privzete vrednosti
- 2. zavihek: Podatki o paketu
- 3. zavihek: Podatki o obravnava
- 4. zavihek: Navodila za vnos podatkov
- 5. – 14. zavihek: Šifranti



Izpolnjevanju so namenjeni le prvi trije zavihki, v 4. zavihku se nahajajo navodila, za vpis posameznih podatkov **in se ne sme spreminjati**. Od 5. do 14. zavihka (1\_tip dogodka, 2\_vseb\_podrocje, 3\_razlog obravnave, 4\_vsebina obravnave,...) pa se nahajajo šifranti, ki se uporabljajo pri vnosu posameznih podatkov. **Te zavihke se prav tako ne spreminja.**

#### 4. UPORABA MAKROV

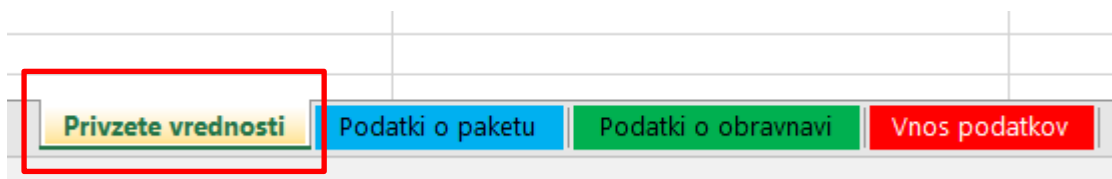
Datoteka Predloga, uporablja tudi makre, s pomočjo katerih lahko Excelovo datoteko pretvorimo pri izvozu v XML datoteko. Zato lahko pri prvem odpiranju datoteke dobite varnostno opozorilo, da so makri onemogočeni:



Da bo izvoz XML datoteke mogoč, makre omogočite s klikom na gumb »Enable Content« (»Omogoči makre«).

#### 5. IZPOLNJEVANJE PODATKOV V 1. ZAVIHKU: Privzete vrednosti

Predloga se začne izpolnjevati v prvem zavihku, kjer si nastavimo privzete vrednosti, ki nam bodo v nadaljevanju pohitrile izpolnjevanje podatkov. Ta zavihek je namenjen nastavitvi privzetih vrednosti, ki se nato uporabijo pri izpolnjevanju zavihkov: »Podatki o paketu« in »Podatki o obravnavi«. S tem smo želeli olajšati in pohitrili vpisovanje, saj se vrednosti v določenih podatki ponovijo v vseh (oz. večini) stikih. Še vedno pa je mogoče te vrednosti naknadno spremeniti.



**Izpolnjevanje podatkov:**

**Podatek »RIZZDZ številka izvajalca«** - vpiše se RIZZDZ številka izvajalca. Obvezen je vpis vodilnih ničel.

RIZZDZ oznako izvajalca se poišče v Registru izvajalcev zdravstvene dejavnosti in delavcev v zdravstvu. V primeru težav se lahko obrnete na kontaktne osebe, navedene na spletni strani: <https://nijz.si/podatki/izvajalci-zdravstvene-dejavnosti/>.

	A	B
1	RIZZDZ ŠTEVILKA IZVAJALCA	00258
2	ŠIFRA LOKACIJE	000
3	VZD	302002
4	RAZLOG OBRAVNAVE	1 - Bolezen (vključuje tudi preventivo)
5	VSEBINA OBRAVNAVE	0 - Drugo (Sklep o določitvi odstotka vrednosti zdravs
6	TIP PLAČNIKA	2 - Samoplačnik
7	DRŽAVA STALNEGA PREBIVALIŠČA	705 - Slovenija
8	DRŽAVLJANSTVO	705 - Slovenija
9	PODATKI O NOSILCU STIKA (ZDR. DELAVCU / ZDR. SODELAVCU)	0005896
10	IZDANE LISTINE	99 - Ni listine
11	PREJETE LISTINE	99 - Ni listine
12	PODLAGA ZA ZDRAVSTVENO ZAVAROVANJE	000000
13		

**Podatek »Šifra lokacije«** - vpiše se šifra lokacije, kjer se dejavnost opravlja (to je prav tako podatek iz RIZZDZ). Če ima izvajalec le eno šifro lokacije, je ta običajno 000. Če ima več šifer, se vpiše ustrezno šifro.

RIZZDZ šifro lokacije se poišče v Registru izvajalcev zdravstvene dejavnosti in delavcev v zdravstvu. V primeru težav se lahko obrnete na kontaktne osebe, navedene na spletni strani: <https://nijz.si/podatki/izvajalci-zdravstvene-dejavnosti/>.

	A	B
1	RIZZDZ ŠTEVILKA IZVAJALCA	00258
2	ŠIFRA LOKACIJE	000
3	VZD	302002
4	RAZLOG OBRAVNAVE	1 - Bolezen (vključuje tudi preventivo)
5	VSEBINA OBRAVNAVE	0 - Drugo (Sklep o določitvi odstotka vrednosti zdravs
6	TIP PLAČNIKA	2 - Samoplačnik
7	DRŽAVA STALNEGA PREBIVALIŠČA	705 - Slovenija
8	DRŽAVLJANSTVO	705 - Slovenija
9	PODATKI O NOSILCU STIKA (ZDR. DELAVCU / ZDR. SODELAVCU)	0005896
10	IZDANE LISTINE	99 - Ni listine
11	PREJETE LISTINE	99 - Ni listine
12	PODLAGA ZA ZDRAVSTVENO ZAVAROVANJE	000000
13		



**Podatek »VZD«** - vpiše se šifra VZD, ki jo izvajalec opravlja (vpiše se VZD na 2. ravni). Če izvajalec opravlja več različnih VZD-je naj se na tem mestu vpiše tisti, za katerega se opravi največ obravnav. V primerih, ko izvajalec opravlja več različnih VZD, se naknadno v zavihku »Podatki o obravnavi« ta podatek spremeni.

	A	B
1	RIZDDZ ŠTEVILKA IZVAJALCA	00258
2	ŠIFRA LOKACIJE	000
3	VZD	302002
4	RAZLOG OBRAVNAVE	1 - Bolezen (vključuje tudi preventivo)
5	VSEBINA OBRAVNAVE	0 - Drugo (Sklep o določitvi odstotka vrednosti zdravs
6	TIP PLAČNIKA	2 - Samoplačnik
7	DRŽAVA STALNEGA PREBIVALIŠČA	705 - Slovenija
8	DRŽAVLJANSTVO	705 - Slovenija
9	PODATKI O NOSILCU STIKA (ZDR. DELAVCU / ZDR. SODELAVCU)	0005896
10	IZDANE LISTINE	99 - Ni listine
11	PREJETE LISTINE	99 - Ni listine
12	PODLAGA ZA ZDRAVSTVENO ZAVAROVANJE	000000
13		

**Podatek »Razlog obravnave«** - iz spustnega seznama se izbere vrednost, ki se bo največkrat uporabila pri vnosu obravnav. Se pravi, če gre večinoma za obravnavo bolezn ali preventive, se izbere 1- Bolezen (vključuje tudi preventivo). Če se večinoma obravnava poškodbe izven dela, se izbere 2- Poškodbe izven dela,... Tako, kot ostale privzete vrednosti, se lahko tudi ta naknadno spreminja.

	A	B	C
	RIZDDZ ŠTEVILKA IZVAJALCA	00258	
	ŠIFRA LOKACIJE	000	
	VZD	302002	
	RAZLOG OBRAVNAVE	1 - Bolezen (vključuje tudi preventivo)	
	VSEBINA OBRAVNAVE	1 - Bolezen (vključuje tudi preventivo)	stve
	TIP PLAČNIKA	2 - Poškodba izven dela	
	DRŽAVA STALNEGA PREBIVALIŠČA	3 - Poklicna bolezen	
	DRŽAVLJANSTVO	4 - Poškodba pri delu	
	PODATKI O NOSILCU STIKA (ZDR. DELAVCU / ZDR. SODELAVCU)	5 - Poškodba po tretji osebi izven dela	
	IZDANE LISTINE	705 - Slovenija	
	PREJETE LISTINE	0005896	
	PODLAGA ZA ZDRAVSTVENO ZAVAROVANJE	99 - Ni listine	
		99 - Ni listine	
		000000	

**Podatek »Vsebina obravnave«** - iz spustnega seznama se izbere vrednost, ki se bo največkrat uporabila pri vnosu obravnave. Če gre večinoma za samoplačniške obravnave se iz spustnega seznama izbere 0 - Drugo (Sklep o določitvi odstotka vrednosti zdravstvenih storitev, ki se zagotavljajo v OZZ).

	A	B	C	D
1	RIZDDZ ŠTEVILKA IZVAJALCA	00258		
2	ŠIFRA LOKACIJE	000		
3	VZD	302002		
4	RAZLOG OBRAVNAVE	1 - Bolezen (vključuje tudi preventivo)		
5	VSEBINA OBRAVNAVE	0 - Drugo (Sklep o določitvi odstotka vrednosti zdravstvenih storitev)		
6	TIP PLAČNIKA	4 - Nosečnost, porod, kontracepcija (100% OZZ)		
7	DRŽAVA STALNEGA PREBIVALIŠČA	5 - Dajalci tkiv (100% OZZ)		
8	DRŽAVLJANSTVO	6 - Obvezno cepljenje (100% OZZ)		
9	PODATKI O NOSILCU STIKA (ZDR. DELAVCU / ZDR. SODELAVCU)	7 - Nega na domu in zdravljenje na domu (100% OZZ)		
10	IZDANE LISTINE	8 - Patronažni obisk (100% OZZ)		
11	PREJETE LISTINE	9 - Preventiva (100% OZZ)		
12	PODLAGA ZA ZDRAVSTVENO ZAVAROVANJE	10 - Paliativna oskrba (Sklep o določitvi odstotka vrednosti zdravstvenih storitev)		
13		0 - Drugo (Sklep o določitvi odstotka vrednosti zdravstvenih storitev)		
		99 - NI listine		
		000000		

**Podatek »Tip plačnika«** - izbere se vrednost iz spustnega seznama, če gre večinoma za samoplačnike, se izbere 2 – Samoplačnik.

	A	B	C	D
	RIZDDZ ŠTEVILKA IZVAJALCA	00258		
	ŠIFRA LOKACIJE	000		
	VZD	302002		
	RAZLOG OBRAVNAVE	1 - Bolezen (vključuje tudi preventivo)		
	VSEBINA OBRAVNAVE	0 - Drugo (Sklep o določitvi odstotka vrednosti zdravstvenih storitev)		
	TIP PLAČNIKA	2 - Samoplačnik		
	DRŽAVA STALNEGA PREBIVALIŠČA	1 - Obvezno zdravstveno zavarovanje (OZZ)		
	DRŽAVLJANSTVO	2 - Samoplačnik		
	PODATKI O NOSILCU STIKA (ZDR. DELAVCU / ZDR. SODELAVCU)	3 - Prostovoljno zavarovanje		
	IZDANE LISTINE	4 - konvencija (EUKZZ, Medicare ali MedZZ)		
	PREJETE LISTINE	5 - Proračun (države, regije, občine)		
	PODLAGA ZA ZDRAVSTVENO ZAVAROVANJE	6 - Neprofitne institucije (nevladne organizacije)		
		7 - Podjetja, korporacije		
		9 - Drugo		
		000000		

**Podatka »Država stalnega prebivališča« in »Državljanstvo«** - izbere se državo iz spustnega seznama. Izbere se državo, katere prebivalci / državljani so najpogosteje pacienti. Če je to Slovenija, se pri obeh podatkih izbere 705 – Slovenija. Oba podatka se lahko naknadno tudi spremenita.

A	B	C
RIZDDZ ŠTEVILKA IZVAJALCA	00258	
ŠIFRA LOKACIJE	000	
VZD	302002	
RAZLOG OBRAVNAVE	1 - Bolezen (vključuje tudi preventivo)	
VSEBINA OBRAVNAVE	0 - Drugo (Sklep o določitvi odstotka vrednosti zdravstvenih)	
TIP PLAČNIKA	2 - Samoplačnik	
DRŽAVA STALNEGA PREBIVALIŠČA	705 - Slovenija	
DRŽAVLJANSTVO	705 - Slovenija	
PODATKI O NOSILCU STIKA (ZDR. DELAVCU / ZDR. SODELAVCU)	706 - Somalija	
IZDANE LISTINE	710 - Južna Afrika	
PREJETE LISTINE	716 - Zimbabve	
PODLAGA ZA ZDRAVSTVENO ZAVAROVANJE	724 - Španija	
	728 - Južni Sudan	
	729 - Sudan	
	732 - Zahodna Sahara	

A	B	C
1 RIZDDZ ŠTEVILKA IZVAJALCA	00258	
2 ŠIFRA LOKACIJE	000	
3 VZD	302002	
4 RAZLOG OBRAVNAVE	1 - Bolezen (vključuje tudi preventivo)	
5 VSEBINA OBRAVNAVE	0 - Drugo (Sklep o določitvi odstotka vrednosti zdravstvenih)	
6 TIP PLAČNIKA	2 - Samoplačnik	
7 DRŽAVA STALNEGA PREBIVALIŠČA	705 - Slovenija	
8 DRŽAVLJANSTVO	705 - Slovenija	
9 PODATKI O NOSILCU STIKA (ZDR. DELAVCU / ZDR. SODELAVCU)	705 - Slovenija	
10 IZDANE LISTINE	706 - Somalija	
11 PREJETE LISTINE	710 - Južna Afrika	
12 PODLAGA ZA ZDRAVSTVENO ZAVAROVANJE	716 - Zimbabve	
13	724 - Španija	
14	728 - Južni Sudan	
	729 - Sudan	
	732 - Zahodna Sahara	

**Podatek »Podatek o nosilcu stika«** - vpiše se RIZDDZ številka zdravnika (zobozdravnika ali drugega zdravstvenega delavca), ki je nosilec večine obravn. Naknadno se lahko ta vrednost tudi spremeni.

RIZDDZ številko delavca se poišče v Registru izvajalcev zdravstvene dejavnosti in delavcev v zdravstvu. V primeru težav se lahko obrnete na kontaktne osebe, navedene na spletni strani: <https://nijz.si/podatki/izvajalci-zdravstvene-dejavnosti/>.

Številka delavca je 7-mestna številka. Obvezno je potrebno vpisati tudi vodilne ničle.

	A	B
1	RIZDDZ ŠTEVILKA IZVAJALCA	00258
2	ŠIFRA LOKACIJE	000
3	VZD	302002
4	RAZLOG OBRAVNAVE	1 - Bolezen (vključuje tudi preventivo)
5	VSEBINA OBRAVNAVE	0 - Drugo (Sklep o določitvi odstotka vrednosti zdrav
6	TIP PLAČNIKA	2 - Samoplačnik
7	DRŽAVA STALNEGA PREBIVALIŠČA	705 - Slovenija
8	DRŽAVLIANSTVO	705 - Slovenija
9	PODATKI O NOSILCU STIKA (ZDR. DELAVCU / ZDR. SODELAVCU)	0005896
10	IZDANE LISTINE	99 - Ni listine
11	PREJETE LISTINE	99 - Ni listine
12	PODLAGA ZA ZDRAVSTVENO ZAVAROVANJE	000000
13		

**Podatka »izdane listine« in »prejete listine«** - izbere se tiste vrednosti, ki se bodo pri vpisu obravnav največkrat pojavile. Vrednost se izbere iz spustnega seznama. Če listin ni, se potem izbere 99 – Ni listine.

	A	B	C
1	RIZDDZ ŠTEVILKA IZVAJALCA	00258	
2	ŠIFRA LOKACIJE	000	
3	VZD	302002	
4	RAZLOG OBRAVNAVE	1 - Bolezen (vključuje tudi preventivo)	
5	VSEBINA OBRAVNAVE	0 - Drugo (Sklep o določitvi odstotka vrednosti zdravstve	
6	TIP PLAČNIKA	2 - Samoplačnik	
7	DRŽAVA STALNEGA PREBIVALIŠČA	705 - Slovenija	
8	DRŽAVLIANSTVO	705 - Slovenija	
9	PODATKI O NOSILCU STIKA (ZDR. DELAVCU / ZDR. SODELAVCU)	0005896	
10	IZDANE LISTINE	99 - Ni listine	
11	PREJETE LISTINE	53 - Predlog za invalidsko komisijo 54 - Razna potrdila/mnenja (za zavarovalnice, opravičila...)	
12	PODLAGA ZA ZDRAVSTVENO ZAVAROVANJE	55 - Obvestilo (izvajalec patronažnega varstva) o ugotovljen 56 - Obvestilo (izvajalec patronažnega varstva) s strani drug 57 - Poročilo o obravnavi v ZVC/CKZ 58 - Obvestilo osebnem/ga zdravniku/ka 90 - Bela napotnica (ni listina OZZ)	
13		99 - Ni listine	
14			
15			
16			
17			
18			

	A	B	C
1	RIZDDZ ŠTEVILKA IZVAJALCA	00258	
2	ŠIFRA LOKACIJE	000	
3	VZD	302002	
4	RAZLOG OBRAVNAVE	1 - Bolezen (vključuje tudi preventivo)	
5	VSEBINA OBRAVNAVE	0 - Drugo (Sklep o določitvi odstotka vrednosti zdravstvenih sto	
6	TIP PLAČNIKA	2 - Samoplačnik	
7	DRŽAVA STALNEGA PREBIVALIŠČA	705 - Slovenija	
8	DRŽAVLIANSTVO	705 - Slovenija	
9	PODATKI O NOSILCU STIKA (ZDR. DELAVCU / ZDR. SODELAVCU)	0005896	
10	IZDANE LISTINE	99 - Ni listine	
11	PREJETE LISTINE	99 - Ni listine	
12	PODLAGA ZA ZDRAVSTVENO ZAVAROVANJE	53 - Predlog za invalidsko komisijo 54 - Razna potrdila/mnenja (za zavarovalnice, opravičila...) 55 - Obvestilo (izvajalec patronažnega varstva) o ugotovljen 56 - Obvestilo (izvajalec patronažnega varstva) s strani drug 57 - Poročilo o obravnavi v ZVC/CKZ 58 - Obvestilo osebnem/ga zdravniku/ka 90 - Bela napotnica (ni listina OZZ) 99 - Ni listine	
13			
14			
15			
16			
17			
18			

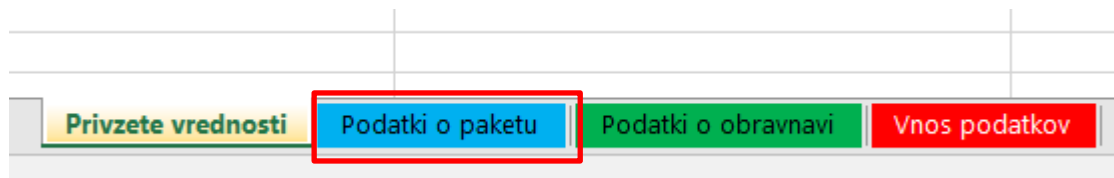
**Podatek »Podlaga za zdravstveno zavarovanje«** - vpiše se vrednost, ki se bo najpogosteje uporabljala pri obravnava. Za paciente, kjer plačnih obravnava ni ZZS se polje zapolni z 000000.

	A	B
1	RIZDDZ ŠTEVILKA IZVAJALCA	00258
2	ŠIFRA LOKACIJE	000
3	VZD	302002
4	RAZLOG OBRAVNAVE	1 - Bolezen (vključuje tudi preventivo)
5	VSEBINA OBRAVNAVE	0 - Drugo (Sklep o določitvi odstotka vrednosti zdra
6	TIP PLAČNIKA	2 - Samoplačnik
7	DRŽAVA STALNEGA PREBIVALIŠČA	705 - Slovenija
8	DRŽAVLIANSTVO	705 - Slovenija
9	PODATKI O NOSILCU STIKA (ZDR. DELAVCU / ZDR. SODELAVCU)	0005896
10	IZDANE LISTINE	99 - Ni listine
11	PREJETE LISTINE	99 - Ni listine
12	PODLAGA ZA ZDRAVSTVENO ZAVAROVANJE	000000

Te podatke se nastavi pred vpisom posameznih obravnava, služijo nam da nam določenih vrednosti pri posameznih obravnava ni potrebno vedno znova izpolnjevati, vendar se izpolnijo samodejno s klikom na polje.

## 6. IZPOLNJEVANJE PODATKOV V 2. ZAVIHKU: Podatki o paketu

Ta zavihek je namenjen izpolnitvi nekaj osnovnih podatkov o posameznem paketu. Podatki se izpolnijo v začetku meseca in se potem naknadno ne spreminjajo.



### Izpolnjevanje podatkov:

**Podatka »Datum zajema od« in »Datum zajema do«** - Pod podatek »Datum zajema od« vpiše prvi datum v mesecu, pod podatek »Datum zajema do« pa zadnji datum v mesecu.

	A	B
1	DATUM ZAJEMA OD	1.12.2023
2	DATUM ZAJEMA DO	31.12.2023
3	TIP DOGODKA	1 - Obravnava individualnega pacienta
4	VSEBINSKO PODROČJE	SZBO_SKUP
5	RIZDDZ	00258
6	ID PAKETA	002580102312
7	ID POP. PAKETA	
8		

**Podatek »Tip dogodka«** - iz spustnega seznama se izbere vrednost. Izbere se kakšne vrste obravnav se izvaja. Večino se izbere vrednost 1 – individualna obravnava.

	A	B	C
1	DATUM ZAJEMA OD	1.12.2023	
2	DATUM ZAJEMA DO	31.12.2023	
3	TIP DOGODKA	1 - Obravnava individualnega pacienta	
4	VSEBINSKO PODROČJE	1 - Obravnava individualnega pacienta	
5	RIZDDZ	2 - Interventna prijava za PNB po zakonu (skupine 1, 2, 4 - Obravnava skupine	
6	ID PAKETA	002580102312	
7	ID POP. PAKETA		

**Podatek »Vsebinsko področje«** - obdrži se že vpisana vrednost SZBO\_SKUP, saj je ta predloga namenjena le vnosu podatkov za to vsebinsko področje.

	A	B
1	DATUM ZAJEMA OD	1.12.2023
2	DATUM ZAJEMA DO	31.12.2023
3	TIP DOGODKA	1 - Obravnava individualnega pacienta
4	VSEBINSKO PODROČJE	SZBO_SKUP
5	RIZDDZ	00258
6	ID PAKETA	002580102312
7	ID POP. PAKETA	

**Podatek »RIZDDZ«** - s klikom na polje v vrstici se ta podatek avtomatsko zapolni z vrednostjo, ki smo jo vpisali v zavihku »Privzete vrednosti«. Podatek se zapolni z RIZDDZ številko izvajalca.

	A	B
1	DATUM ZAJEMA OD	1.12.2023
2	DATUM ZAJEMA DO	31.12.2023
3	TIP DOGODKA	1 - Obravnava individualnega pacienta
4	VSEBINSKO PODROČJE	SZBO_SKUP
5	RIZDDZ	00258
6	ID PAKETA	002580102312
7	ID POP. PAKETA	

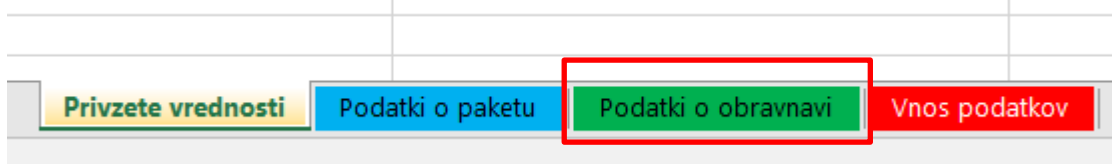
**Podatek »ID paketa«** - podatek se s klikom na polje ustvari avtomatsko in ga ne spreminjajte. Nujno je potreben najprej vpis RIZDDZ, da se nato kreira ID paketa.

	A	B
1	DATUM ZAJEMA OD	1.12.2023
2	DATUM ZAJEMA DO	31.12.2023
3	TIP DOGODKA	1 - Obravnava individualnega pacienta
4	VSEBINSKO PODROČJE	SZBO_SKUP
5	RIZDDZ	00258
6	ID PAKETA	002580102312
7	ID POP. PAKETA	

**Podatek »ID pop. Paketa«** - ta podatek se pusti prazen.

## 7. IZPOLNJEVANJE PODATKOV V 3. ZAVIHKU: Podatki o obravnavi

Ta zavihek pa je namenjen vpisu podatkov posameznih stikov. Izpolnjuje pa se sproti.



### Izpolnjevanje podatkov:

**Podatek »RIZZDZ številka izvajalca«** - s klikom na polje v vrstici se ta podatek avtomatsko zapolni z vrednostjo, ki smo jo vpisali v zavihku »Privzete vrednosti«. Podatek se zapolni z RIZZDZ številko izvajalca.

RIZZDZ številka izvajalca	Šifra
00258	
00259	000
00258	

**Podatek »Šifra lokacije«** - s klikom na polje v vrstici se ta podatek avtomatsko zapolni z vrednostjo, ki smo jo vpisali v zavihku »Privzete vrednosti«. Podatek se zapolni z RIZZDZ številko lokacije izvajalca.

Šifra lokacije	
000	
000	1

**Podatek »VZD«** - s klikom na polje v vrstici se ta podatek avtomatsko zapolni z vrednostjo, ki smo jo vpisali v zavihku »Privzete vrednosti«. Podatek se zapolni z VZD-jem izvajalca na 2. ravni. Če izvajalec opravlja več različnih VZD-jev, se lahko vrednost spremeni (na mestu privzete vrednosti, se vpiše nova vrednost).

*Vrsta zdravstvene dejavnosti – je oznaka vrste in podvrste zdravstvene dejavnosti, v kateri je potekala obravnava pacienta.*

VZD	F
302002	1
302002	2
302002	1



**Podatek »Razlog obravnave (ZZZS)«** - s klikom na polje v vrstici se ta podatek avtomatsko zapolni z vrednostjo, ki smo jo vpisali v zavihku »Privzete vrednosti«. V primeru, da gre za drug razlog obravnave, se izbere druga (ustrezna) vrednost iz seznama.

D	
	Razlog obravnave (ZZZS) Vsebi
2	1 - Bolezen (vključuje tudi preventivno)
2	2 - Poškodba izven dela
2	1 - Bolezen (vključuje tudi preventivo)
2	2 - Poškodba izven dela
2	3 - Poklicna bolezen
2	4 - Poškodba pri delu
2	5 - Poškodba po tretji osebi izven dela

**Podatek »Vsebina obravnave (ZZZS)«** - s klikom na polje v vrstici se ta podatek avtomatsko zapolni z vrednostjo, ki smo jo vpisali v zavihku »Privzete vrednosti«. V primeru, da gre za drugo vsebino obravnave, se izbere druga (ustrezna) vrednost iz seznama.

E	
	Vsebina obravnave (ZZZS) Tip p
ativ 0	Drugo (Sklep o določitvi odstotka vred 2 - Se
	0 - Drugo (Sklep o določitvi odstotka vred
ativ 4	Nosečnost, porod, kontracepcija (100% OZZ)
ativ 5	Dajalci tkiv (100% OZZ)
ativ 6	Obvezno cepljenje (100% OZZ)
ativ 7	Nega na domu in zdravljenje na domu (100% OZZ)
	8 - Patronažni obisk (100% OZZ)
	9 - Preventiva (100% OZZ)
	10 - Paliativna oskrba (Sklep o določitvi odstotka
	0 - Drugo (Sklep o določitvi odstotka vrednosti z

**Podatek »Tip plačnika«** - s klikom na polje v vrstici se ta podatek avtomatsko zapolni z vrednostjo, ki smo jo vpisali v zavihku »Privzete vrednosti«. V primeru, da gre za drug tip plačnika, se izbere druga (ustrezna) vrednost iz seznama.

F	
	Tip plačnika EM
red 2	Samoplačnik 012
red 2	Samoplačnik 3
red 1	Obvezno zdravstveno zavarovanje (OZZ) 9
red 2	Samoplačnik 5
red 3	Prostovoljno zavarovanje
red 4	konvencija (EUKZZ, Medicare ali MedZZ)
	5 - Proračun (države, regije, občine)
	6 - Neprofitne institucije (nevladne organizacije)
	7 - Podjetja, korporacije
	9 - Drugo

**Podatek »EMŠO«** - Podatek se zapolni z EMŠO številko pacienta. Če podatka o EMŠO ni, se lahko vpiše nadomestni EMŠO.

Navodila za vpis nadomestne identifikacijske številke: Kot nadomestna identifikacijska številka pacienta v zunajbolnišnični obravnavi se vpisuje 13-mestna oznaka v formatu DDMMLLLRSPPII, kjer predstavlja:

- 1 DDMMLLL – dan, mesec in leto rojstva pacienta;
- 2 R – oznaka regije običajnega bivališča (oznake A, B, C, D, ... L, T) iz šifranta Občina - regija
- 3 S – spol (1-M, 2-Ž, 3-nedoločljiv, 9-neznano);
- 4 PP – prvi dve črki priimka;
- 5 II – prvi dve črki imena.

Podatek se vpiše le v primeru individualnih obravnav.

G	
EMŠO	
0123456789123	
0101023T2ABCD	← Nadomestni EMŠO
9898565695689	

**Podatek »Zdravstvena številka«** - V polje se vpiše 9-mestna ZZS številka pacienta.

Če pacient te številke nima (novorojenčki, tujci, osebe brez zdravstvenega zavarovanja), se polje zapolni z ničlami. V primeru, da pri podatku »Tip plačnika« ni vpisana vrednost 1 - Obvezno zdravstveno zavarovanje (OZZ), se lahko polje pusti prazno.

H	
Zdravstvena številka	Spol
123456789	1 -
	2 ← Za stike, kjer ni plačnik ZZS podatek ni obvezen
000000000	1 -
156689953	1 -

**Podatek »Spol«** - Iz spustnega seznama se izbere ustrezen spol pacienta.

I	
Spol	Dati
1 - Moški	
2 - Ženski	
1 - Moški	
2 - Ženski	
3 - Nedoločljiv	
9 - Neznano	

**Podatek »Datum rojstva«** - V polje se vpiše datum rojstva pacienta.

J	
Datum rojstva	D
10.11.2000	7
1.5.2010	7
1 2 2001	7

**Podatek »Država stalnega prebivališča«**- s klikom na polje v vrstici se ta podatek avtomatsko zapolni z vrednostjo, ki smo jo vpisali v zavihku »Privzete vrednosti«. V primeru, da prednastavljena vrednost ne velja za pacienta, se izbere druga (ustrezna) vrednost iz seznama.

Če podatek o državi ni znan, se vpiše 999 – Nerazvrščeno.

K	
Država stalnega prebiva	Občin
705 - Slovenija	
705 - Slovenija	3 -
860 - Uzbekistan	2 -
862 - Venezuela, Bolivarska rep	
876 - Wallis in Futuna	
882 - Samoa	
887 - Jemen	
894 - Zambija	
901 - Kosovo*	
999 - NERAZVRŠČENO	

**Podatek »Občina običajnega prebivališča«** - iz spustnega seznama se izbere ustrezna vrednost (občina običajnega prebivališča pacienta).

Zapiše se občina običajnega bivališča pacienta po zadnjem veljavnem šifrantu občine regije NIJZ. Kadar ima pacient prijavljeno začasno prebivališče, se v polje Občina običajnega prebivališča vpiše pacientovo začasno prebivališče; kadar pa ima pacient prijavljeno zgolj stalno prebivališče, se polje Občina običajnega prebivališča vpiše pacientovo stalno prebivališče. Pri tujcih, ki imajo običajno prebivališče v Sloveniji se polje izpolni v skladu z navodili. Pri pacientih, ki nimajo prijavljenega običajnega bivališča v Sloveniji (tujci in slovenski državljani, ki živijo v tujini), se polje izpolni z 000. Če občina prebivališča ni znana, pa se polje zapolni z 999.

L	
Občina običajnega prebiv	Drž
999 - NEZNANA OBČINA	705
003 - BLED	
207 - GORJE	
208 - LOG-DRAGOMER	
209 - REČICA OB SAVINJI	
210 - SVETI JURIJ V SLOV. GORICA	
211 - ŠENTRUPERT	
212 - MIRNA	
213 - ANKARAN	
999 - NEZNANA OBČINA	

← Neznana občina običajnega prebivališča

**Podatek »Državljanstvo«**- s klikom na polje v vrstici se ta podatek avtomatsko zapolni z vrednostjo, ki smo jo nastavili v zavihku »Privzete vrednosti«. V primeru, da prednastavljena vrednost ne velja za pacienta, se izbere druga (ustrezna) vrednost iz seznama.

Če podatek o državljanstvu ni znan, se vpiše 999.

M	
Državljanstvo	Po
705 - Slovenija	001
999 - NERAZVRŠČENO	
860 - Uzbekistan	
862 - Venezuela, Bolivarska repub	
876 - Wallis in Futuna	
882 - Samoa	
887 - Jemen	
894 - Zambija	
901 - Kosovo*	
999 - NERAZVRŠČENO	

**Podatek »Podlaga za zdravstveno zavarovanje«**- s klikom na polje v vrstici se, ta podatek avtomatsko zapolni, s vrednostjo, ki smo jo vpisali v zavihku »Privzete vrednosti«. V primeru, da prednastavljena vrednost ne velja za pacienta, se vpiše druga vrednost.

Šifra podlage za zdravstveno zavarovanje se prepíše iz kartice zdravstvenega zavarovanja (šestmestna šifra). Za paciente, pri katerih plačnik ni ZZS, se v polje vpiše 000000. Za begunce se uporabi koda iz šifranta 032000. Za novorojenčke, ki še nimajo kartice zdravstvenega zavarovanja, se vpiše »podlaga starša« +077 ( da je novorojenček se vidi iz razlike med datumom rojstva in datumom stika (npr. 28 dni)). Za novorojenčke mater, pri katerih plačnik ni ZZS, se v polje vpiše 000000. Za novorojenčke begunk se vpiše kodo 032077 (da je novorojenček se vidi iz razlike med datumom rojstva in datumom stika).

N	
Podlaga za zdravstveno zavarova	
000000	
000000	

**Podatek »Datum stika«** - v polje se vpiše datum stika s pacientom. Obvezno mora biti datum stika znotraj intervala, ki smo ga določili v zavihku »Podatki o paketu«.

O	
Datum stika	Ura
2.12.2023	
2.12.2023	
3.12.2023	
5.12.2023	

**Podatek »Ura pridoda«** - v polje se vpiše ura začetka stika. Podatek ni obvezen.

P	
Ura prihoda	ID
	00
09:00	00
	00
	00

**Podatek »ID stika«** - podatek se s klikom **na polje ustvari avtomatsko in ga ne spreminjajte**. Da pa se podatek ustvari morajo biti obvezno izpolnjena polja: oznaka izvajalca, šifra lokacije in datum stika.

Q	
ID stika	Po
0010000001021220230000000000000000000002	01
0010000001021220230000000000000000000003	01
0025800001031220230000000000000000000004	01
0025800001051220230000000000000000000005	01

**Podatek »Podatki o nosilcu stika (zdr. delavcu / zdr. sodelavcu)«** - s klikom na polje v vrstici se ta podatek avtomatsko zapolni z vrednostjo, ki smo jo vpisali v zavihku »Privzete vrednosti«. V primeru, da prednastavljena vrednost ne velja za ta stik, se vpiše druga vrednost.

*Številka delavca je 7-mestna številka. Obvezno je potrebno vpisati tudi vodilne ničle.*

R	
Podatki o nosilcu stika (zdr. dela	Di
0123450	12
0123450	23
0123450	85

**Podatki »Diagnoza 1 - 5«, »Zunanji vzrok poškodbe ali zastrupitve 1-3« in »Kronična bolezen, diagnoza 1-5«** - Vpiše se ustrezna diagnoza iz šifranta MKB-10-AM verzija 11. Vpisujejo se diagnoze brez pik.

Vpisujejo se zgolj tiste kode bolezni in stanj, ki jih ob enem stiku ugotovi oz. obravnava nosilec stika. Ne vpisujejo se druga prisotna stanja, ki ob stiku niso bila obravnavana. Vpiše se lahko do 5 kod diagnoz. Ovrednotenje obravnavanih diagnoz po pomembnosti v okviru enega stika pri njihovem zapisu ni potrebno prav tako ni pomemben vrstni red zapisa obravnavanih diagnoz. V kolikor je pri podatku *Diagnoza* vpisana koda diagnoze z zvezdico, potem mora biti nujno kot ena izmed petih diagnoz vpisana tudi koda diagnoze s križcem.

S	T	U	V	W
Diagnoza 1	Diagnoza 2	Diagnoza 3	Diagnoza 4	Diagnoza 5
K2970				
M8109				
M545	Z039			

V primeru poškodbe/zastrupitve, vpisane pri podatku *Diagnoza* (S00.0-T98.3), je obvezno vpisati kodo zunanjega vzroka (Zunanji vzrok poškodbe ali zastrupitve), ki je opredeljena s štiri/petmestnimi šiframi iz MKB-10-AM (verzija 11). Diagnoze se vpisujejo brez pik.

Diagnoza 1	Diagnoza 2	Diagnoza 3	Diagnoza 4	Diagnoza 5	Zunanji vzrok poškodbe ali zastrupitve 1	Zunanji vzrok poškodbe ali zastrupitve 2	Zunanji vzrok poškodbe ali zastrupitve 3
Z00							
S00					W03		

Nosilec stika glede na informacije, ki so mu na voljo, opredeli, ali je posamezno stanje, vpisano pri spremenljivki *Diagnoza*, kronično ali ne. Vpiše se samo tista diagnoza kronične bolezni, zaradi katere je bil pacient obravnavan v okviru stika in je vpisana v polju *Diagnoza* (1 do 5). Diagnoze se vpisujejo brez pik. V primeru, da je v podatku *Diagnoza* vpisana kronična bolezen je potrebno enako diagnozo vnesti tudi pri podatku *Kronična bolezen, diagnoza*.

Diagnoza 1	Diagnoza 2	Diagnoza 3	Diagnoza 4	Diagnoza 5	Zunanji vzrok poškodbe ali zastrupitve 1	Zunanji vzrok poškodbe ali zastrupitve 2	Zunanji vzrok poškodbe ali zastrupitve 3	Kronična bolezen, diagnoza 1	Kronična bolezen, diagnoza 2	Kronična bolezen, diagnoza 3	Kronična bolezen, diagnoza 4	Kronična bolezen, diagnoza 5
Z00												
E11								E11				

**Podatek »VZS 1-5«** - v polje se vpišejo VZS storitve iz šifranta VZS, verzija 15. 1.

Vpiše se šifra vrste zdravstvene storitve, opravljene v okviru nosilca stika. V okviru nosilca stika se vpisujejo samo tiste šifre vrst zdravstvenih storitev, ki so bile opravljene v času enega stika. Možno je vpisati do 5 storitev.

AF	AG	AH	AI	AJ	Izdane listine
VZS 1	VZS 2	VZS 3	VZS 4	VZS 5	Izdane listine
1001P					56
1001K					99
1001P					99
2019					99

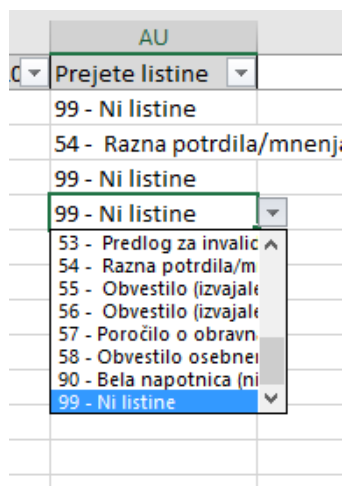
**Podatek »Izdane listine 1-10«** - s klikom na polje v vrstici se ta podatek avtomatsko zapolni z vrednostjo, ki smo jo vpisali v zavihku »Privzete vrednosti«. V primeru, da prednastavljena vrednost ne velja za pacienta, se vpiše druga vrednost. Obvezen je vpis podatka pod »Izdane listine 1«, lahko pa se vpiše tudi več listin.

Zabeleži se šifra iz šifranta Vrste listin. Zabeleži se vsaj eden izmed 10 podatkov. Šifrant Vrste listin je v osnovi šifrant ZZZS Vrste listin OZZ, ki so mu dodane NIJZ vrednosti od številke 50 do 58. Pri podatku Izdane listine niso mogoče naslednje vrednosti: 3, 4, 5, 9, (te niso možne iz šifranta ZZZS), 55, 56, 57. Če listine ni, se zabeleži vrednost 99.

AK	AL	AM	AN	AO	AP	AQ	AR	AS	AT	P
Izdane listine 1	Izdane listine 2	Izdane listine 3	Izdane listine 4	Izdane listine 5	Izdane listine 6	Izdane listine 7	Izdane listine 8	Izdane listine 9	Izdane listine 10	P
99 - Ni listine										9
99 - Ni listine										9
3 - Delovni nalog	6 - Recept									9
99 - Ni listine										9
53 - Predlog za inval										
54 - Razna potrdila/i										
55 - Obvestilo (izjava)										
56 - Obvestilo (izjava)										
57 - Poročilo o obrav										
58 - Obvestilo osebn										
90 - Bela napotnica (i										
99 - Ni listine										

**Podatek »Prejete listine«** - s klikom na polje v vrstici se, ta podatek avtomatsko zapolni z vrednostjo, ki smo jo vpisali v zavihku »Privzete vrednosti«. V primeru, da prednastavljena vrednost ne velja za ta stik, se vpiše druga vrednost.

Zabeleži se šifra iz šifranta Vrste listin. Šifrant Vrste listin je v osnovi šifrant ZZS Vrste listin OZZ, ki so mu na NIJZ bile dodane vrednosti od številke 50 do 58. Pri podatku Prejete listine niso mogoče naslednje vrednosti: 3 - 10 (te šifre niso možne iz šifranta ZZS) in 50 – 53, 56 in 57. Če listine ni, se zabeleži vrednost 99.



## 7. 1. NAPAKE PRI VNOSU PODATKOV O STIKIH

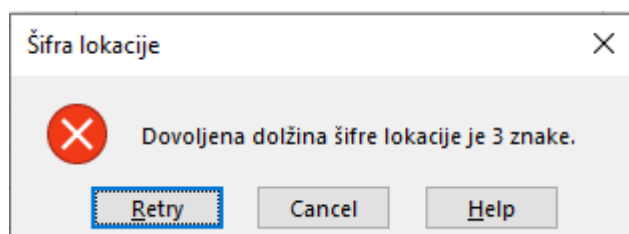
Predloga preverja pravilnost vnosov podatkov. Preverja dovoljeno dolžino vnosov, datum in čas ter pri dovoljene vrednosti spustnih seznamih nabor podatkov.

Napredni Excel ne preverja vsebinskih napak. Vsebinske napake se preverijo šele pri uvozu XML datoteke v aplikacijo eSZBO.

### Napake dolžine vnosa

Dolžino znakov vnosa preverja Napredni Excel v vseh prostih vnosih.

Primer izpisa napake z napačno dolžino znakov:

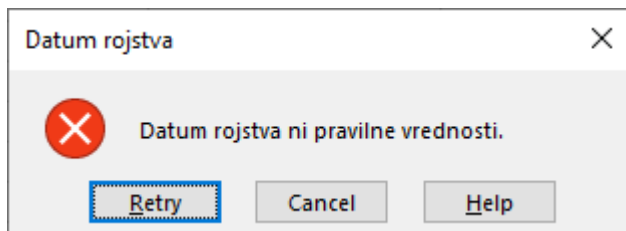




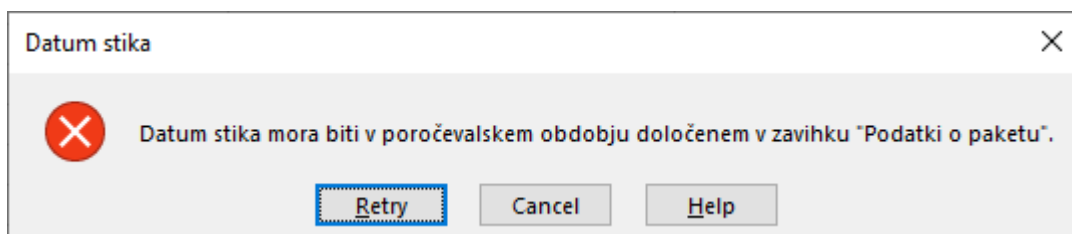
## Datumske napake

Pri datumskih napakah preverja, če je datum vpisan v pravilnem slovenskem formatu (primer 21.12.2024), hkrati pa preverja tudi smiselnost vnosa, saj dovoli samo vnos datumov med letoma 1900 in 2100.

Primer izpisa napake nepravilnega vnosa datuma rojstva:



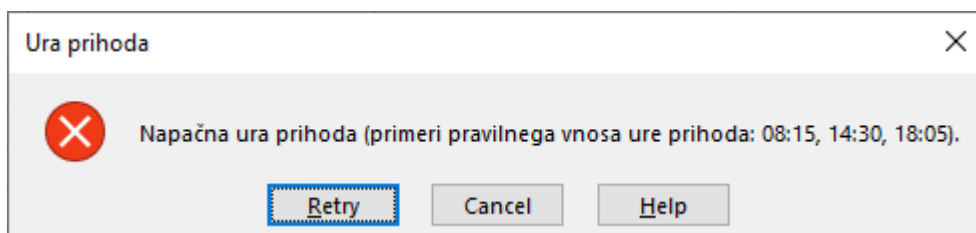
Primer izpisa datumske napake, ker datum stika ni isti kot je bil naveden pri podatkih o paketih:



## Časovne napake

Časovne napake morajo biti vnesene v formatu hh:mm (primer: 08:09).

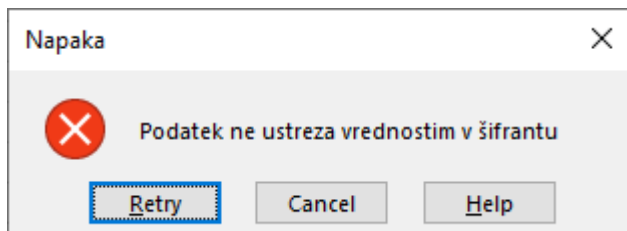
Primer izpisa časovne napake zaradi nepravilnega časovnega formata:



## Napake pri spustnih seznamih

Pri spustnih seznamih preverja, če je vnos tudi aktiven v pripadajočem šifrantu. Te napake se lahko zgodijo le če uporabnik ročno vnaša podatke namesto da bi vrednost izbral iz spustnega seznama.

Primer izpisa napake zaradi nedovoljene vrednosti spustnega seznama:



## Tabela napak pri vnosu podatkov

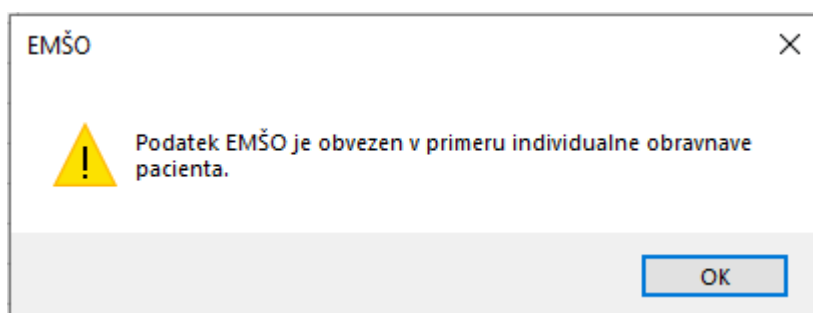
Stolpec	Tip napake	Napaka
Oznaka izvajalca	Dolžina vnosa	Dovoljena dolžina oznake izvajalca je 5 znakov. Če je dolžina oznake izvajalca manjša, dodajte vodilne ničle (primer: 00123).
Šifra lokacije	Dolžina vnosa	Dovoljena dolžina šifre lokacije je 3 znake.
VZD	Dolžina vnosa	Dovoljena dolžina VZD je 6 znakov.
Razlog obravnave (ZZS)	Seznam vrednosti	Podatek ne ustreza vrednostim v šifrantu.
Vsebina obravnave (ZZS)	Seznam vrednosti	Podatek ne ustreza vrednostim v šifrantu.
Tip plačnika	Seznam vrednosti	Podatek ne ustreza vrednostim v šifrantu.
EMŠO	Dolžina vnosa	Dovoljena dolžina EMŠO je 13 znakov.
Zdravstvena številka	Dolžina vnosa	Dovoljena dolžina zdravstvene številke je 9 znakov.
Spol	Seznam vrednosti	Podatek ne ustreza vrednostim v šifrantu.
Datum rojstva		Datum rojstva ni pravilne vrednosti.
Država stalnega prebivališča	Seznam vrednosti	Podatek ne ustreza vrednostim v šifrantu.
Občina običajnega prebivališča	Seznam vrednosti	Podatek ne ustreza vrednostim v šifrantu.
Državljanstvo	Seznam vrednosti	Podatek ne ustreza vrednostim v šifrantu
Podlaga za zdravstveno zavarovanje	Dolžina vnosa	Podlaga za zdravstveno zavarovanje mora vsebovati 6 znakov.
Datum stika	Datumska	Datum stika mora biti v poročevalskem obdobju določenem v zavihku "Podatki o paketu".
Ura prihoda	Časovna	Napačna ura prihoda (primeri pravilnega vnosa ure prihoda: 08:15, 14:30, 18:05).
ID stika	Dolžina vnosa	Polje ID stika mora vsebovati 40 znakov.
Podatki o nosilcu stika (zdr. delavcu)	Dolžina vnosa	Dolžina podatka o nosilcu stika mora biti 7 znakov.
Diagnoza	Dolžina vnosa	Polje diagnoza mora vsebovati med 3 in 5 znakov.

Zunanji vzrok ali poškodbe zastrupitve	Dolžina vnosa	Dovoljena dolžina zunanjega vzroka poškodbe ali zastrupitve je med 3 in 5.
Kronična bolezen, diagnoza	Dolžina vnosa	Dovoljena dolžina znakov za kronično bolezen je med 3 in 5.
VZS	Dolžina vnosa	Dovoljena vrednost VZS je med 4 in 5.
Izdane listine	Seznam vrednosti	Podatek ne ustreza vrednostim v šifrantu
Prejete listine	Seznam vrednosti	Podatek ne ustreza vrednostim v šifrantu

## 7. 2. OPOZORILA PRI VNOSU PODATKOV O STIKIH

Kadar je potrebno pravilnost vnosa preveriti s strani uporabnika, vrže aplikacija opozorilo.

Primer: opozorilo se izpiše, kadar uporabnik ne vnese EMŠO številke. Uporabnika opozorilo opomni, da mora vnesti EMŠO številko v primeru, če gre za individualno obravnavo pacienta. V nasprotnem primeru pa EMŠO uporabnik pusti prazen.



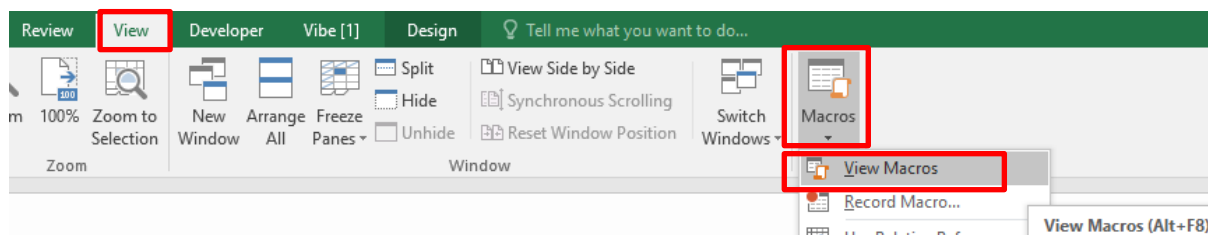
### Tabela opozoril pri vnosu podatkov

Manjkajoč podatek	Opozorilo
EMŠO	Podatek EMŠO je obvezen v primeru individualne obravnave pacienta.
Spol	Podatek spol je obvezen v primeru individualne obravnave pacienta.
Datum rojstva	Podatek datum rojstva je obvezen v primeru individualne obravnave pacienta.

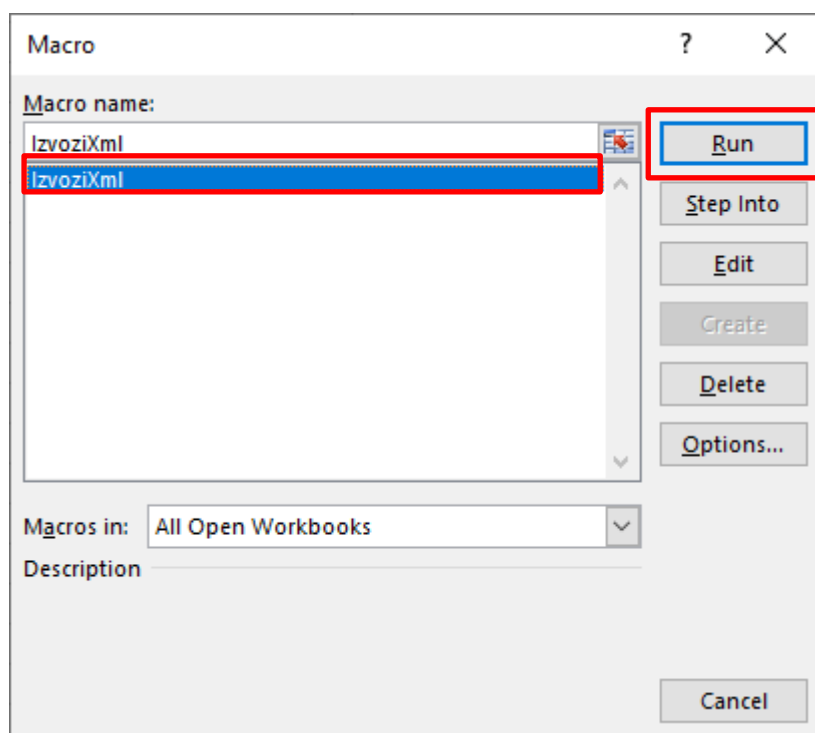
## 8. POSTOPEK IZVOZA PODATKOV V XML DATOTEKO

Predenj pričnete z izvozom podatkov v XML datoteko, je pomembo, da so **v predlogi zajeti le podatki za en mesec**. V aplikacijo eSZBO je potrebno poročati mesečne pakete (če bodo paketi vsebovali podatke za več mesecev skupaj, vam bo javilo napako).

Po vnosu podatkov v Predlogo je za izvoz XML datoteke potrebno na zavihku »View« (»Ogled«) izbrati »Macros« (»Makri«) in nato »View Macros« (»Prikaži makre«). Lahko uporabimo tudi bližnjico Alt + F8.



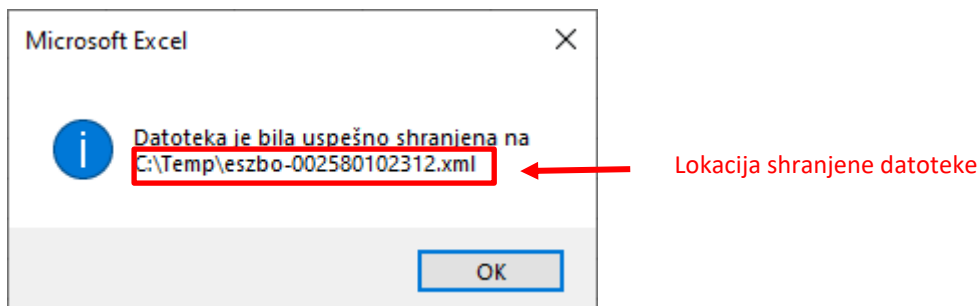
Odpre se nam pogovorno okno »Macro« (»Makro«).



V pogovornem oknu se izbere ime makra »IzvoziXml« in klikne na gumb »Run«.

## 8. 1. REZULTAT IZVOZA – XML DATOTEKA

Če je izvoz brez napak, se izpiše informativno sporočilo z lokacijo shranjene XML datoteke za eSZBO. Datoteko XML odložimo v aplikacijo eSZBO, status odloženega paketa mora biti »Čaka na prepis«.



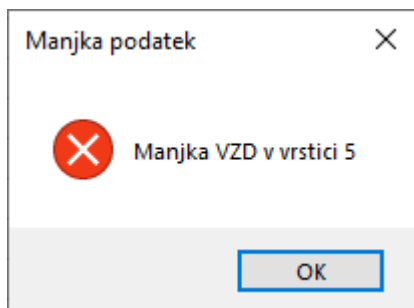
V primeru napake se izpiše sporočilo z napako. V tem primeru je potrebno preveriti, kje podatki manjkajo, jih dopolniti in ponoviti izvoz.

## 8. 2. NAPAKE PRI IZVOZU XML DATOTEKE

Pri izvozu XML datoteke se preveri obveznost podatkov. V primeru, da je vnos obvezen, podatek pa ni vnešen, Napredni Excel javi napako.

Predloga ne preverja obveznosti vnosa kadar je podatek pogojno obvezen. Pogojno obvezni podatki se preverijo šele pri uvozu XML datoteke v aplikacijo eSZBO.

Primer izpisa napake pri manjkajočem vnosu VZD:



**Tabela napak zaradi manjkajočega podatka pri izvozu XML datoteke**

Manjkajoč podatek	Napaka
ID paketa	Manjka ID paketa v zavihku podatki o paketu
Datum zajema od	Manjka datum zajema od v zavihku podatki o paketu
Datum zajema do	Manjka datum zajema do v zavihku podatki o paketu
Tip dogodka	Manjka tip dogodka v zavihku podatki o paketu
Vsebinsko področje	Manjka vsebinsko v zavihku podatki o paketu
Šifra lokacije	Manjka šifra lokacije v vrstici X
VZD	Manjka VZD v vrstici X
Razlog obravnave	Manjka razlog obravnave v vrstici X
Vsebina obravnave	Manjka vsebina obravnave v vrstici X
Tip plačnika	Manjka tip plačnika v vrstici X

Datum stika	Manjka datum stika v vrstici X
ID stika	Manjka ID stika v vrstici X
Podatki o nosilcu stika (zdr. delavcu / zdr. sodelavcu)	Manjka podatek o nosilcu stika v vrstici X
Diagnoza 1	Manjka diagnoza 1 v vrstici X
VZS 1	Manjka VZS 1 v vrstici X
Izdane listine 1	Manjkajo izdane listine 1 v vrstici X
Izdane listine 2	Manjkajo prejete listine v vrstici

#### Ostale napake pri izvozu XML datoteke

Opis napake	Možni vzroki za napako
Datum ni v pravilnem formatu. Datum mora biti v slovenskem formatu.	<p>Nepravilen format datuma. Formati datuma morajo biti v slovenskem formatu. Dovoljene vrednosti so npr.: 1.1.2024, 01.01.2024, 1.12.2024...</p> <p>Če javi to napako, popravite Excelove nastavitve izpisa datuma.</p>
Prišlo je do napake pri shranjevanju datoteke.	<p>Najverjetnejši vzrok za to napako je, da na v mapi izvozne XML datoteke ni pravic za shranjevanje datotek. Izvozna XML datoteka se shranjuje v isti mapi, kot je Excelova predloga.</p> <p>Če javi to napako, dodajte mapi, v kateri je shranjena Excelova predloga, pravice za pisanje ali pa prestavite Excelovo predlogo v mapo, ki ima te pravice.</p>



Nacionalni inštitut  
za javno zdravje

Navodila za uporabo Excelovih predlogov za vnos podatkov SZBO\_SKUP in izvoz v mesečni XML paket za poročanje SZBO\_SKUP, v 1.0

Ljubljana, marec 2024