

NIJZ

Nacionalni inštitut
za javno zdravje



KONOPLJA IN MLADOSTNIKI

**Strokovne podlage in usmeritve
v podporo odločanju**



KONOPLJA IN MLADOSTNIKI

Strokovne podlage in usmeritve v podporo odločanju

Gradivo pripravile: *Andreja Drev, Lea Furlan, Vesna Šmarčan, Karmen Osterc Kokotovič, Vanja Žmak*

Strokovni pregled: *dr. Olivera Stanojević Jerković*

Jezikovni pregled: *Mihaela Törnär*

Oblikovanje: *Andreja Frič*

Fotografije: *Freepik*

Izdajatelj: *Nacionalni inštitut za javno zdravje, Trubarjeva 2, 1000 Ljubljana*

Kraj in leto izdaje: *Ljubljana, 2023*

Elektronska izdaja

Spletni naslov: <https://nijz.si/>



KAZALO

Zakaj je mladostništvo ranljivo obdobje za poseganje po psihoaktivnih snoveh?	4
Posledice uporabe konoplje pri mladostnikih	5
Ključni podatki o konoplji v obdobju mladostništva	7
Kaj lahko naredimo kot družba – nekaj priporočil	10
Posledice spremembe zakonodaje na področju uporabe konoplje v ZDA in Kanadi – dosedanje izkušnje	12
Viri in literatura	14

ZAKAJ JE MLADOSTNIŠTVO RANLJIVO OBDOBJE ZA POSEGANJE PO PSIHOAKTIVNIH SNOVEH?

Mladostništvo je pogosto zaznamovano s številnimi izzivi, ki lahko vodijo v nezadovoljstvo s samim s seboj ter s svetom okoli sebe. Želja po prevzemu odraslih vlog in večji samostojnosti v času, ko nastopijo pomembne spremembe v mladostnikovih možganih, ustvarja tudi možnosti za slabo premišljene odločitve in vpletenost v tvegana vedenja, kot so tvegano spolno vedenje, kajenje tobaka, uporaba alkohola, tvegano vedenje pri vožnji in uporaba prepovedanih drog.

Uporaba psihoaktivnih snovi lahko pomaga mladim premagovati nezadovoljstvo in jim ustvari lažno predstavo o tem, česa vse so sposobni in kako lahko brez večjega napora izpolnijo svoje želje in pričakovanja. Skozi pripadnost skupini, ki uporablja psihoaktivne snovi, pridobijo občutek moči in vrednosti, ki pa ni v skladu z družbenimi vrednotami in normami.

Kljub obsežnemu številu raziskav, ki potrjujejo škodljivost uporabe in številna tveganja, povezana z uporabo psihoaktivnih snovi v mladostništvu, pa mladostniki živijo v kulturi, v kateri družinski, družbeni, skupnostni in medijski vplivi pogosto prikazujejo uporabo psihoaktivnih snovi v obdobju mladostništva kot pričakovano in normalizirano vedenje in ne kot znatno zdravstveno tveganje.

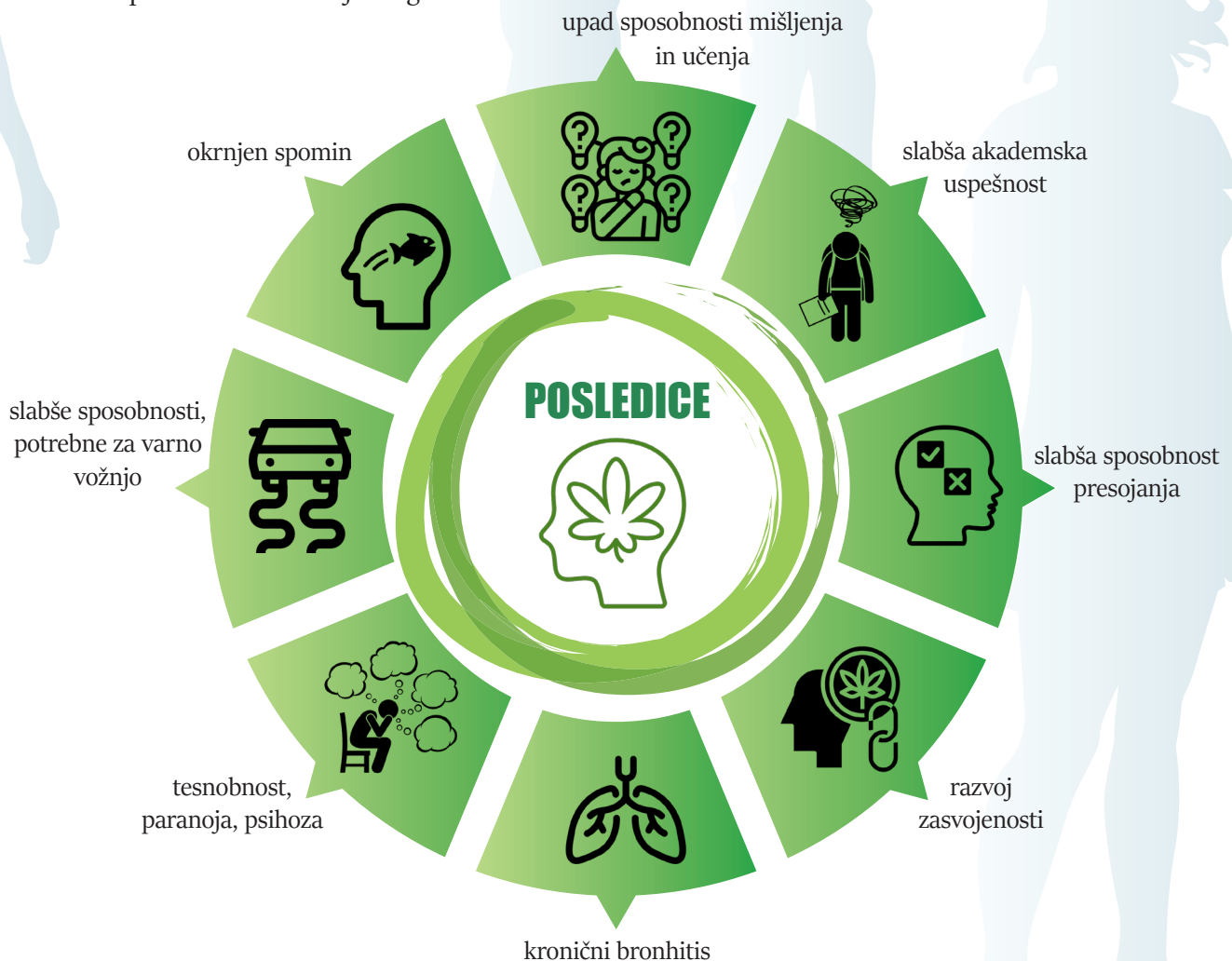
Uporaba psihoaktivnih snovi pri mladih pogosto ni identificirana kot rizično tvegano vedenje in zato mladi ne dobijo pomoči pravočasno. Pogosto so obravnavani šele takrat, ko so zaradi uporabe psihoaktivnih snovi in pridruženega vedenja obravnavani na psihiatriji, policiji ali pa jim grozi izključitev iz šole.



POSLEDICE UPORABE KONOPLJE PRI MLADOSTNIKI

V literaturi so opisane najrazličnejše škodljive kratkoročne in dolgoročne zdravstvene ter socialne posledice uporabe konoplje. Med kratkoročne posledice uporabe konoplje se uvrščajo okrnjen kratkoročni spomin, zaradi katerega se posameznik težje uči in si težje zapomni informacije, slabša sposobnost presojanja, slabše sposobnosti, ki so potrebne za varno vožnjo, vključno z reakcijskim časom, sposobnostjo sledenja liniji ceste in vzdrževanjem pozornosti. Kratkoročne posledice uporabe konoplje so vidne tudi v duševnem zdravju, in sicer se lahko pojavijo občutki tesnobe, pri uporabi večjih količin konoplje pa lahko nastopita paranoja in psihoza.

Med dolgoročne posledice redne uporabe konoplje se uvrščajo slabša akademska uspešnost (slabši šolski uspeh, slabša dosežena izobrazba, opustitev šolanja), večja verjetnost uporabe drugih prepovedanih drog in razvoj zasvojenosti, večje tveganje za kronični bronhitis in za psihotične motnje, še posebej, če so uporabniki v preteklosti že imeli tovrstne težave ali so te težave prisotne v družini. Redna uporaba konoplje lahko poseže tudi v razvoj možganov.





Možgani so v stanju aktivnega razvoja od obdobja pred rojstvom skozi otroštvo in mladostništvo do približno 21 leta. V tem obdobju so zelo ranljivi – precej bolj kot možgani odraslega človeka – za škodljive dolgoročne posledice negativnih vplivov iz okolja, kot je tudi izpostavljenost THC (THC oziroma delta-9-tetrahidrokanabinol je psihoaktivna snov v konoplji). Izpostavljenost THC v mladostništvu lahko spremeni občutljivost sistema nagrajevanja za druge droge, škodljivo lahko vpliva na strukturo možganov in njihovo delovanje; med drugimi vpliva na spremembe v sivi in beli snovi v možganih, kar je pogosto povezano s kognitivnim primanjkljajem. Redna uporaba konoplje v mladostništvu lahko dolgoročno prizadene predele možganov, ki so povezani z učenjem, spominom, pozornostjo, samo-zavedanjem, nadzorom vedenja, razvojem navad in vsakdanje rutine.

Zgodnejši, kot je začetek uporabe psihoaktivnih snovi, bolj kot je uporaba pogosta, in večje, kot so uporabljene količine, večja je verjetnost, da se uporaba nadaljuje, da se razvije zasvojenost in da pride do škode kasneje v življenju.

KLJUČNI PODATKI O KONOPLJI V OBDOBJU MLADOSTNIŠTVA

Razširjenost uporabe konoplje med mladostniki in ranljivimi skupinami

Konopljo je vsaj enkrat v življenju poskusil eden od petih mladostnikov v starosti 15 let (20,6 %) in skoraj vsak drugi mladostnik v starosti 17 let (42,2 %).

Uporabil konopljo vsaj enkrat v življenju



15-letnih mladostnikov



17-letnih mladostnikov

Mednarodna primerjava opozarja na višje ravni uporabe konoplje med slovenskimi mladostniki kot njihovimi vrstniki iz drugih držav. Mladostniki iz Slovenije pri uporabi konoplje presegajo povprečje vrstnikov iz drugih držav in se uvrščajo v sam vrh 45 držav, ki so bile vključene v raziskavo *Z zdravjem povezana vedenja 2018* (HBSC 2018).

Uporabil konopljo vsaj enkrat v življenju



20,6 % 15-letnih mladostnikov

povprečje EU



13 % 15-letnih mladostnikov

Mladi, ki niso zaposleni, niti niso vključeni v izobraževanje ali usposabljanje, so še posebej ranljivi glede uporabe psihoaktivnih snovi. Podatki raziskave, narejene med udeleženci programa *Projektno učenje mlajših odraslih* (PUM-O), so opozorili na višje ravni razširjenosti konoplje med udeleženci programa PUM-O kot med všolanimi mladimi, saj je skoraj 60 % udeležencev programa PUM-O vsaj enkrat v življenju uporabilo konopljo.

Uporabil konopljo vsaj enkrat v življenju



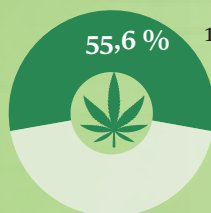
59,3 % udeležencev programa PUM-O

42,2 % všolanih 17-letnih mladostnikov

Dostopnost konoplje med mladostniki

Dostopnost je v zahodnem industrijsko razvitem svetu eden izmed ključnih dejavnikov, ki vpliva na razširjenost uporabe konoplje pri mladostnikih. Kot opozarjajo podatki raziskave HBSC 2018, mladostniki v Sloveniji večinoma zaznavajo, da je konoplja lahko dostopna.

V naslednjih 24 urah lahko pridem do konoplje lahko ali zelo lahko



17- in 15-letnih mladostnikov

Nizko zaznana tveganja v povezavi z redno uporabo konoplje

Tudi nizko zaznana tveganja, povezana z uporabo konoplje, sodijo med ključne dejavnike, ki vplivajo na razširjenost uporabe konoplje med mladostniki v razvitem zahodnem svetu. Po ugotovitvah Evropske raziskave o alkoholu in preostalih drogah 2019 (ESPAD 2019), dijaki v Sloveniji v manjši meri zaznavajo tveganja v povezavi z redno uporabo konoplje kot njihovi vrstniki iz drugih držav. Med vsemi v raziskavi sodelujočimi državami so slovenski mladostniki v najnižjem odstotku menili, da je redna uporaba konoplje zelo tvegana.

Redna uporaba konoplje je zelo tvegana



44 % 15-letnih mladostnikov

povprečje EU



59 % 15-letnih mladostnikov

KAJ LAHKO NAREDIMO KOT DRUŽBA – NEKAJ PRIPOROČIL




Skladno s 33. členom Konvencije OZN o pravicah otrok iz leta 1989 mora država sprejemati ustrezne ukrepe – vključno z **ZAKONODAJO, ADMINISTRATIVNIMI, SOCIALNIMI IN IZOBRAŽEVALNIMI UKREPI** – s pomočjo katerih bo otroke ščitila pred uporabo prepovedanih drog in psihoaktivnih snovi ter preprečevala vključevanje otrok v nezakonito proizvodnjo in preprodajo teh snovi.

Pri oblikovanju politik, strategij, akcijskih načrtov je pomembno upoštevati, da otroci in mladostniki zaradi svojih razvojnih značilnosti (razvoj možganov, pomanjkanje samo-kontrole, občutek vsemogočnosti ...) ne zmorejo sprejemati zase najboljših odločitev, zato moramo odrasli prevzeti odgovornost zanje, tudi ko govorimo o uporabi psihoaktivnih snovi.




Pri otrocih in mladostnikih je vsaka uporaba konoplje in drugih psihoaktivnih snovi tvegana, zato je na tem področju ključno doseganje skupnega družbenega stališča **NEODOBROVANJA UPORABE KONOPLJE in DRUGIH PSIHOAKTIVNIH SNOVI PRI OTROCIH IN MLADOSTNIKIH.**

Mladostniško začetno eksperimentiranje z drogo se ne sme dojemati kot nekaj normalnega oziroma pričakovanega, saj lahko vodi v pasivnost in neodzivnost odgovornih odraslih in institucij. Če mlade z njihovo uporabo prepustimo same sebi, njihovo stisko ob neuspešnosti nadzorovanja uporabe ter posledic, ki nastopijo zaradi uporabe droge stopnjujemo. Mladi morajo dobiti takojšnjo pomoč. Odgovorni odrasli se morajo ob zaznavi mladostnikove uporabe drog odzvati – **NIČELNA TOLERANCA DO NEODZIVANJA.**



Dostopnost je eden ključnih dejavnikov tveganja za uporabo konoplje in drugih psihoaktivnih snovi, saj je večja dostopnost povezana z večjo uporabo. Zato je pomembno, da imajo mladostniki na voljo okolje, kjer se **OMEJUJE DOSTOPNOST DO KONOPLJE IN DRUGIH PSIHOAKTIVNIH SNOVI** in ki vsebuje čim manj namigov oziroma spodbud za izbiro psihoaktivnih snovi.



Otroci in mladostniki v okolju, kjer je ponudba psihoaktivnih snovi omejena, kjer imajo o psihoaktivnih snoveh ustrezne informacije ter razvite veščine, ki jim pomagajo krepiti odpornost proti psihoaktivnim snovem, kjer so njihove osnovne potrebe zadovoljene (potreba po domu, hrani, šolanju, varnosti, pripadnosti, sprejetosti), kjer poteka ustrezna komunikacija, kjer so postavljene ustrezne meje, red in struktura, lažje razvijajo svoje potenciale in se razvijajo v funkcionalnega posameznika. Takšno mikro (družina, šola, vrstniki) in makro (skupnost, država) okolje varuje otroke in mladostnike pred tveganimi vedenji. V zagotavljanje tovrstnih okolij je usmerjena **UČINKOVITA IN NA ZNANSTVENIH DOKAZIH TEMELJEČA PREVENTIVA**, za njeno izvajanje pa je potreben **SISTEMSKI PRISTOP**.



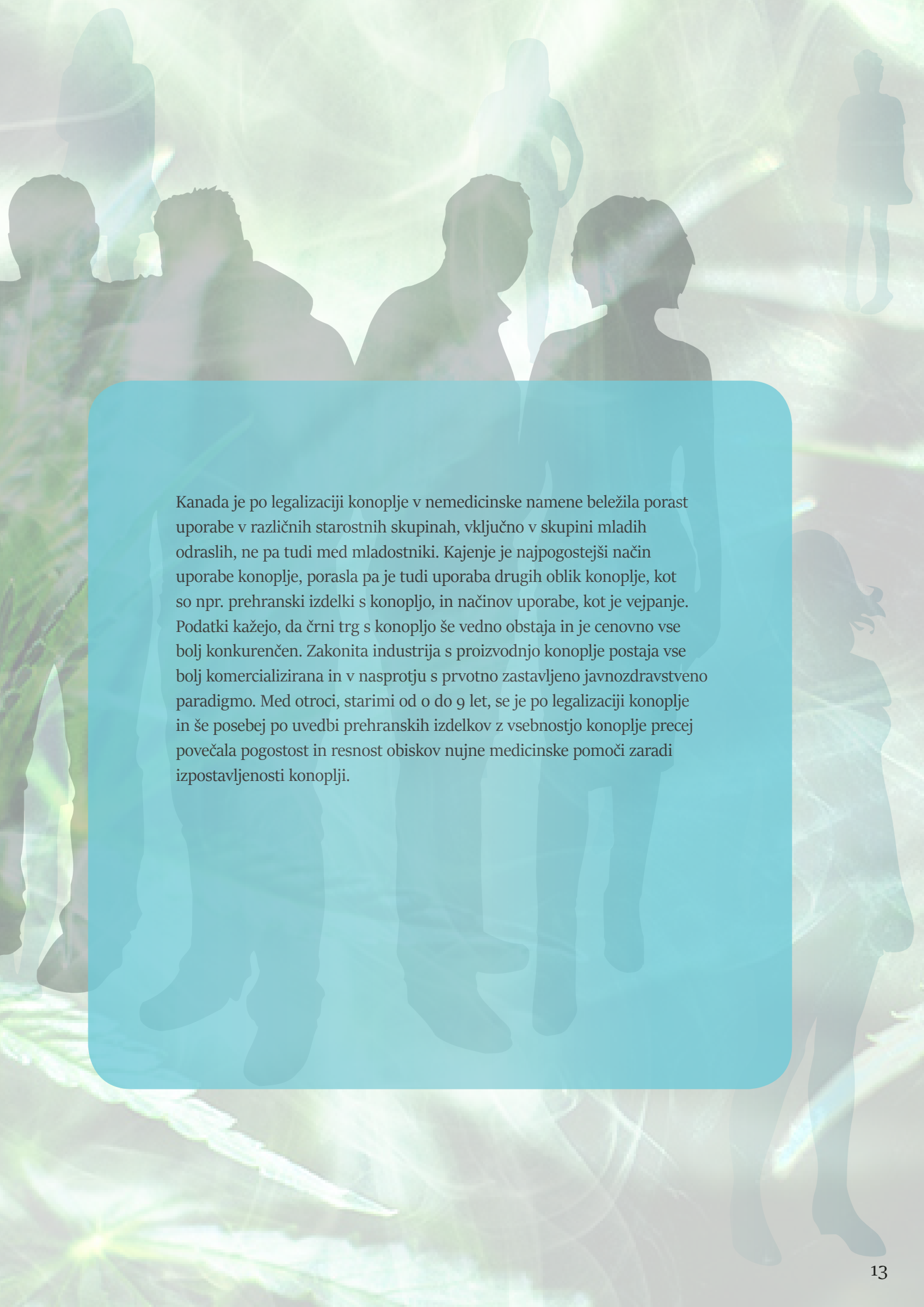
POSLEDICE SPREMEMBE ZAKONODAJE NA PODROČJU UPORABE KONOPLJE V ZDA IN KANADI – DOSEDANJE IZKUŠNJE



V ZDA je legalizacija konoplje v nemedicinske namene vplivala na precejšnje znižanje cen konoplje, zvišanje potentnosti konoplje in na večjo dostopnost konoplje odraslim uporabnikom. Nižje cene konoplje so vplivale na porast pogostosti uporabe med odraslimi uporabniki konoplje ter na rahel porast uporabe konoplje med mladimi v starostni skupini 12–17 let; v tej skupini se je podaljšalo trajanje uporabe ter zaznal prehod na uporabo izdelkov z višjo vsebnostjo THC.

V zvezni državi Kolorado beležijo porast hospitalizacij zaradi zlorabe in zasvojenosti s konopljo, prometnih nesreč in poškodb, povezanih z uporabo konoplje ter poškodb glave zaradi večjega števila padcev, povečalo se je število obiskov nujne medicinske pomoči zaradi zastрупitev otrok, psiholoških stisk pri odraslih, hudega bruhanja in hudih opeklin (pri uporabnikih, ki so skušali s pomočjo butana pridobiti ekstrakt THC iz konopljinoga olja).

Naraslo je tudi število klicev na centre za zastрупitev zaradi zaužitja konoplje. V Kaliforniji beležijo porast uporabe konoplje med nosečnicami, naraslo je število prijav v povezavi s konopljo v kalifornijski sistem za spremljanje zastрупitev, in sicer gre v največji meri za prijave o zastrupitvah otrok, ki so zaužili sladkarije s konopljo.

The background of the page features silhouettes of people of various ages, including children, adults, and the elderly, set against a backdrop of cannabis plants. The overall color palette is a mix of light greens and blues, creating a soft, natural atmosphere.

Kanada je po legalizaciji konoplje v nemedicinske namene beležila porast uporabe v različnih starostnih skupinah, vključno v skupini mladih odraslih, ne pa tudi med mladostniki. Kajenje je najpogostejši način uporabe konoplje, porasla pa je tudi uporaba drugih oblik konoplje, kot so npr. prehranski izdelki s konopljo, in načinov uporabe, kot je vejpanje. Podatki kažejo, da črni trg s konopljo še vedno obstaja in je cenovno vse bolj konkurenčen. Zakonita industrija s proizvodnjo konoplje postaja vse bolj komercializirana in v nasprotju s prvotno zastavljeno javnozdravstveno paradigmo. Med otroci, starimi od 0 do 9 let, se je po legalizaciji konoplje in še posebej po uvedbi prehranskih izdelkov z vsebnostjo konoplje precej povečala pogostost in resnost obiskov nujne medicinske pomoči zaradi izpostavljenosti konoplji.

VIRI IN LITERATURA

Drev A. Konoplja in mladostniki. Razširjenost in posledice uporabe, preventiva pred uporabo. Ljubljana: Nacionalni inštitut za javno zdravje, 2022.

Drev A, Hočevar Grom A, Lavtar D, Rehberher M, Korošec A. Uporaba prepovedanih drog, konoplje v zdravstvene namene in zloraba zdravil na recept med prebivalci Slovenije. Ljubljana: Nacionalni inštitut za javno zdravje, 2021. E-publikacija. Dostopno 7. 3. 2022 na: <https://nijz.si/publikacije/uporaba-prepovedanih-drog-konoplje-v-zdravstvene-namene-in-zloraba-zdravil-na-recept-med-prebivalci-slovenije/>.

Fischer B, Lee A, O'Keefe-Markman C & Hall W. Initial indicators of the public health impact of non-medical cannabis legalization in Canada. *EClinicalmedicine*, 2020; 20, 100294.

Hall W & Lynskey M. Assessing the public health impact of legalizing recreational cannabis use: the US experience. *World Psychiatry*, 2020; 19(2), 179–86. <https://doi.org/10.1002/wps.20735>.

Inchley J, Currie D, Budisavljevic S, Torsheim T, Jåstad A, Cosma A et al., editors. Spotlight on adolescent health and well-being. Findings from the 2017/2018 Health Behaviour in School-aged Children (HBSC) survey in Europe and Canada. International report. Volume 2. Key data. Copenhagen: WHO Regional Office for Europe, 2020.

Jeriček Klanšček H, Roškar M, Drev A, Pucelj V, Koprivnikar H, Zupanič T, Korošec A. Z zdravjem povezana vedenja v šolskem obdobju med mladostniki v Sloveniji. Izsledki mednarodne raziskave HBSC, 2018. Ljubljana: Nacionalni inštitut za javno zdravje, 2019.

National Institute on Drug Abuse (NIDA). Spletna stran: <https://nida.nih.gov/>.

Pucelj V, Jeriček Klanšček H, Zupanič T (ur). Mladi izven sistema – Raziskava Z zdravjem povezana vedenja med udeleženci programa Projektno učenje mlajših odraslih. Ljubljana: Nacionalni inštitut za javno zdravje, 2022.

United Nations Office on Drugs and Crime. World Drug Report 2018 Drugs and Age: Drugs and associated issues among young and older people. E-publikacija. Dostopno dne 26. 5. 2020 na: <https://www.unodc.org/wdr2018>.

Urdih Lazar T, Stergar E. Evropska raziskava o alkoholu in preostalih drogah (ESPAD), Slovenija 2019. Rezultati raziskave. Ljubljana: Univerzitetni klinični center Ljubljana, Klinični inštitut za medicino dela, prometa in športa, 2021. E-gradivo.

Young-Wolff KC, Liccardo Pacula R, Silver LD. California Cannabis Markets—Why Industry-Friendly Regulation Is Not Good Public Health. *Viewpoint. JAMA Health Forum*. 2022; 3(7): e222018. doi:10.1001/jamahealthforum.2022.2018.

Wirth N in Horre K (Ur.). Fred goes net Manual. Münster: LWL, 2010.



Nacionalni inštitut za javno zdravje
Trubarjeva 2, 1000 Ljubljana
Telefon: + 386 1 2441 400
E-pošta: info@nijz.si
Gradivo je dostopno na: <https://nijz.si/>

