

Epidemiološko spremljanje umrlih - covid-19

Tedensko poročilo za obdobje 19.12.2022–25.12.2022

Datum objave: 27.12.2022

Za namen epidemiološkega spremljanja umrlih smo vzpostavili štiri kazalnike:

1. število potrjenih primerov SARS-CoV-2 v času med vsemi prebivalci in oskrbovanci¹;
2. število umrlih, pri katerih je bila okužba s SARS-CoV-2 potrjena v 28 dneh pred smrtjo, glede na datum smrti med vsemi prebivalci in oskrbovanci;
3. število umrlih, pri katerih je bila okužba s SARS-CoV-2 potrjena v 28 dneh pred smrtjo na 100.000 prebivalcev po statističnih regijah in po starostnih skupinah;
4. presežna umrljivost v Sloveniji zaradi katerega koli vzroka po metodologiji EuroMOMO².

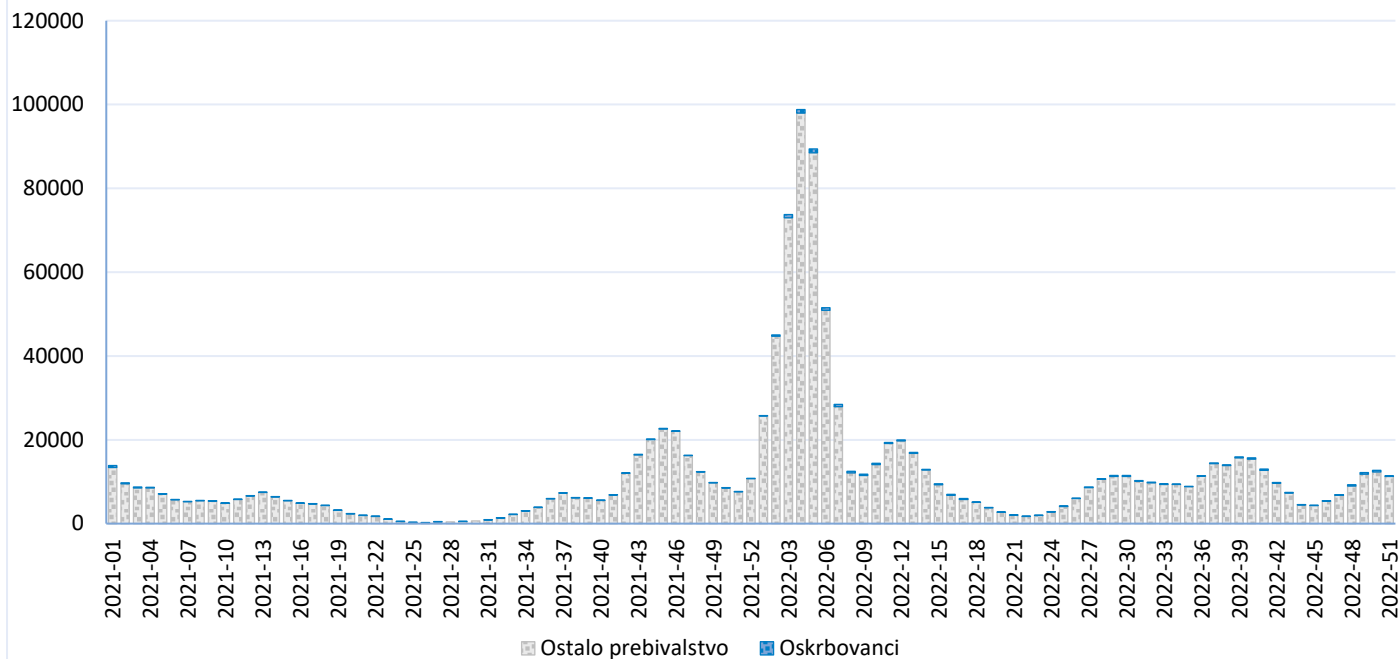
ŠTEVILO POTRJENIH PRIMEROV SARS-CoV-2			
do vključno 25.12.2022		v tednu 19.12.2022–25.12.2022	
VSI	OSKRBOVANCİ	VSI	OSKRBOVANCİ
1.300.427	24.964	11.427	185

ŠTEVILO UMRLIH, PRI KATERIH JE BILA OKUŽBA S SARS-CoV-2 POTRJENA V 28 DNEH PRED SMRTJO			
do vključno 25.12.2022		v tednu 19.12.2022–25.12.2022	
VSI	OSKRBOVANCİ	VSI	OSKRBOVANCİ
8.735	2.933	18	7

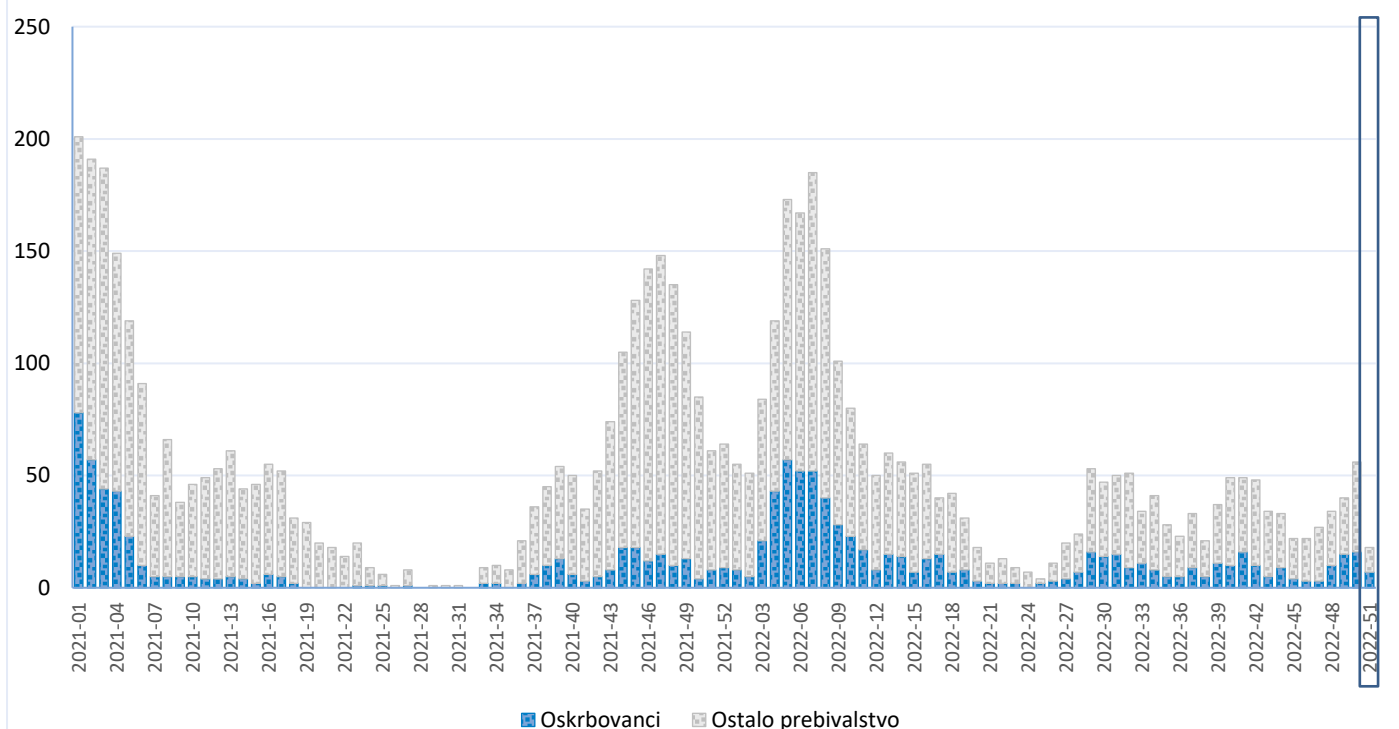
¹ Med oskrbovance uvrščamo oskrbovance domov za starejše občane in oskrbovance posebnih socialnovarstvenih zavodov.

² Vir metodoloških pojasnil in grafičnega prikaza: <https://www.euromomo.eu/> (dostopno: 27.12.2022)

Tedensko število potrjenih primerov SARS-CoV-2 med vsemi prebivalci in oskrbovanci, 04.01.2021 – 25.12.2022, Slovenija

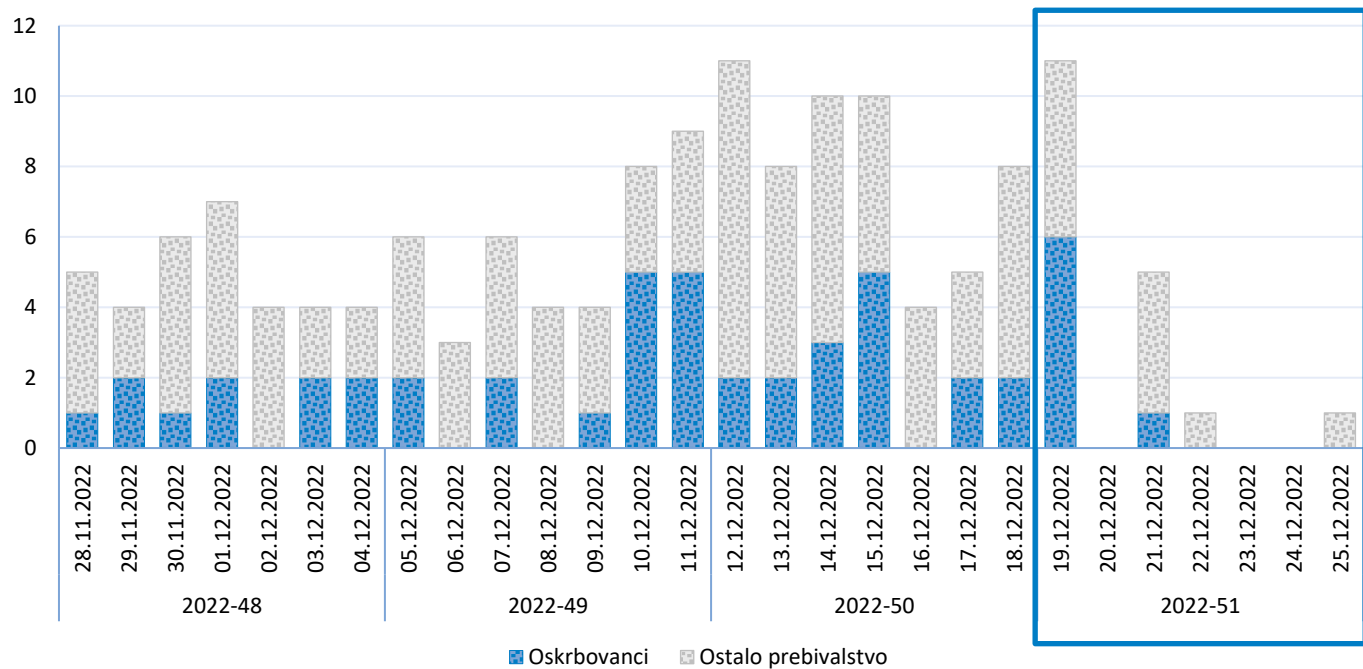


Tedensko število umrlih, pri katerih je bila okužba s SARS-CoV-2 potrjena v 28 dneh pred smrtjo glede na teden smrti med vsemi prebivalci in oskrbovanci, 04.01.2021–25.12.2022, Slovenija



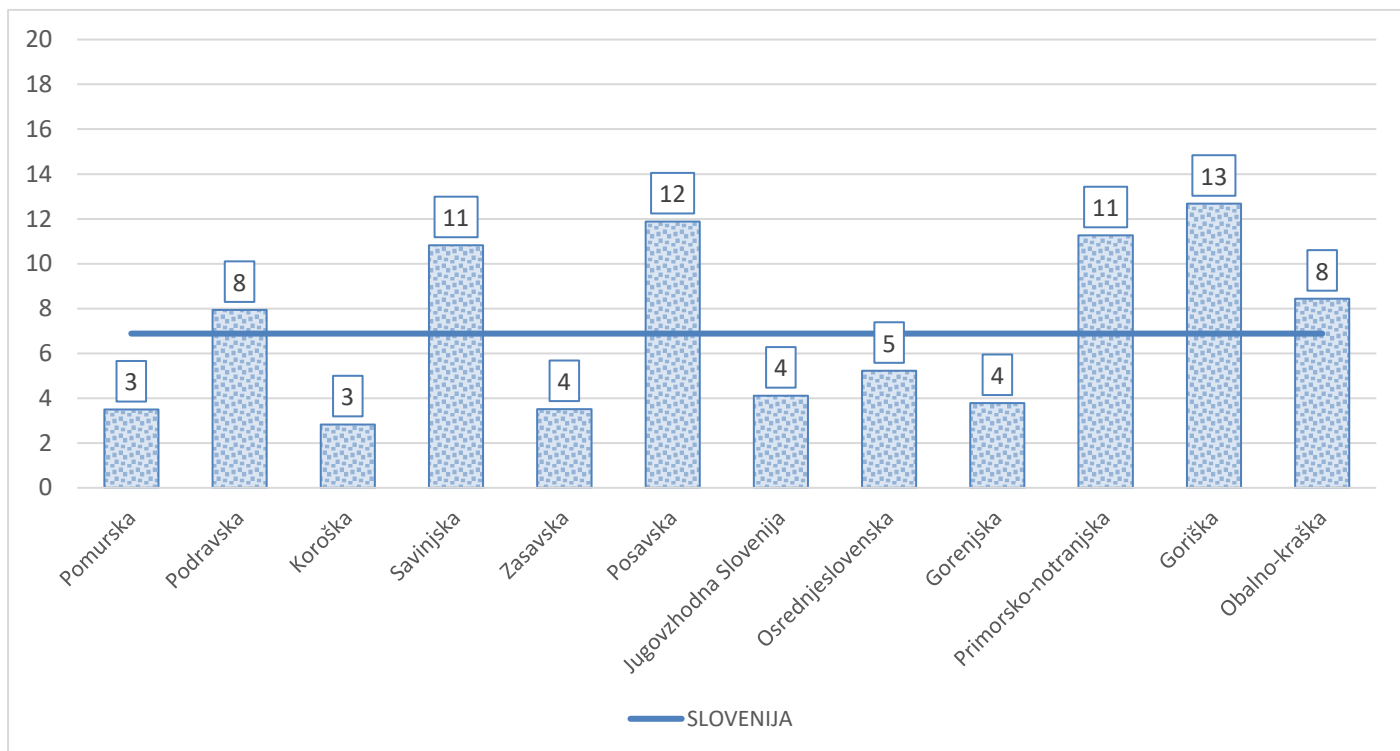
Opomba: Modro okno na grafu prikazuje območje večje negotovosti glede podatkov o umrlih. Območje modrega okna prikazuje dneve, za katere se uporablja vir podatkov Evidenca nalezljivih bolezni (Prijava obolenja-smrti za nalezljivo boleznijo), v kolikor umrla oseba ni zavedena v RPPE.

Dnevno število umrlih, pri katerih je bila okužba s SARS-CoV-2 potrjena v 28 dneh pred smrtjo glede na datum smrti med vsemi prebivalci in oskrbovanci, 28.11.2022-25.12.2022

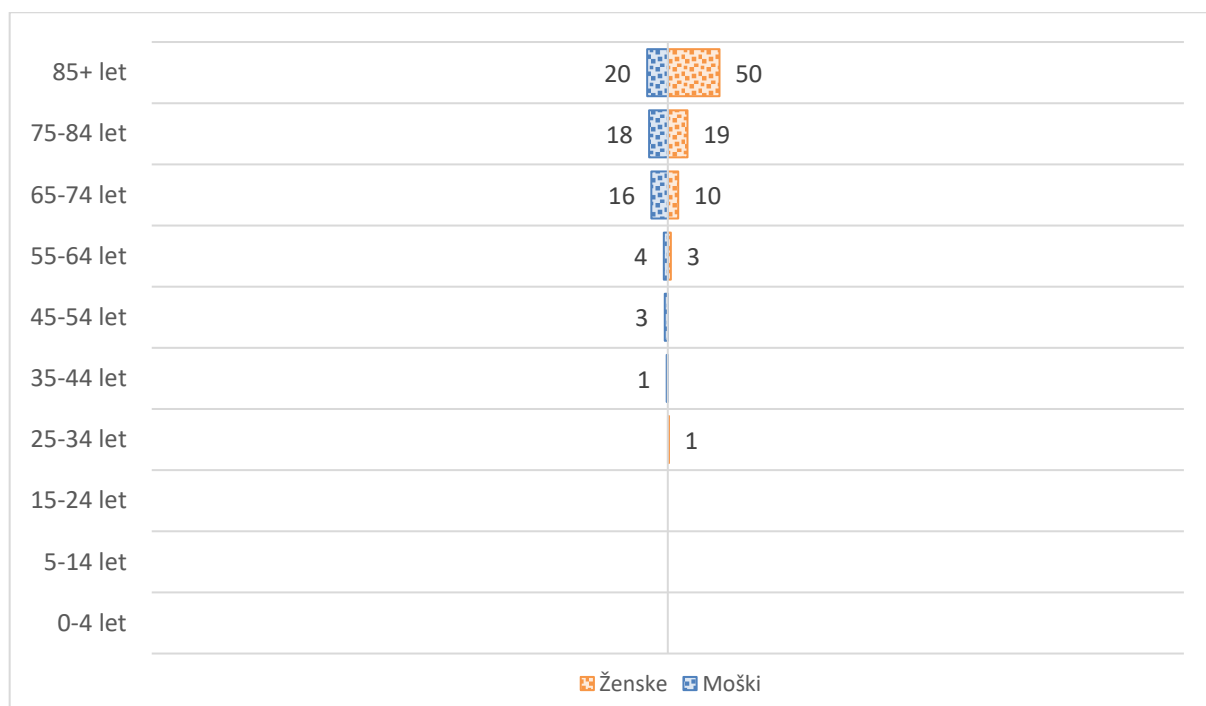


Opomba: Modro okno na grafu prikazuje območje večje negotovosti glede podatkov o umrlih. Območje modrega okna prikazuje dneve, za katere se uporablja vir podatkov Evidenca nalezljivih bolezni (Prijava obolenja-smrti za nalezljivo boleznijo), v kolikor umrla oseba ni zavedena v RPPE.

Število umrlih na 100.000 prebivalcev, pri katerih je bila okužba s SARS-CoV-2 potrjena v 28 dneh pred smrtjo, po statističnih regijah, 28.11.2022–25.12.2022, Slovenija



Število umrlih, pri katerih je bila okužba s SARS-CoV-2 potrjena v 28 dneh pred smrtjo, glede na spol in starostno skupino, 28.11.2022–25.12.2022, Slovenija



V sklopu mreže EuroMOMO (angl. European mortality monitoring) smo vzpostavili tedensko spremljanje splošne umrljivosti, v katerega so vključeni vsi umrli ne glede na vzrok smrti. Pri tem ocenjujemo odstopanja opazovane umrljivosti od pričakovane umrljivosti, modelirane na podatkih o splošni umrljivosti v letih 2015-2019. Odstopanja umrljivosti so ovrednotena z oceno presežnega števila umrlih in s t.i. z-vrednostjo v opazovanem tednu. Z-vrednost izraža, za koliko standardnih odklonov število umrlih v opazovanem tednu odstopa od pričakovane ravni (presežek umrljivosti). Model upošteva časovne zamike med datumom smrti in datumom registracije smrti ter napove število smrti v zadnjih 5 opazovanih tednih, čeprav vse še niso bile registrirane.

Teden analize: 51

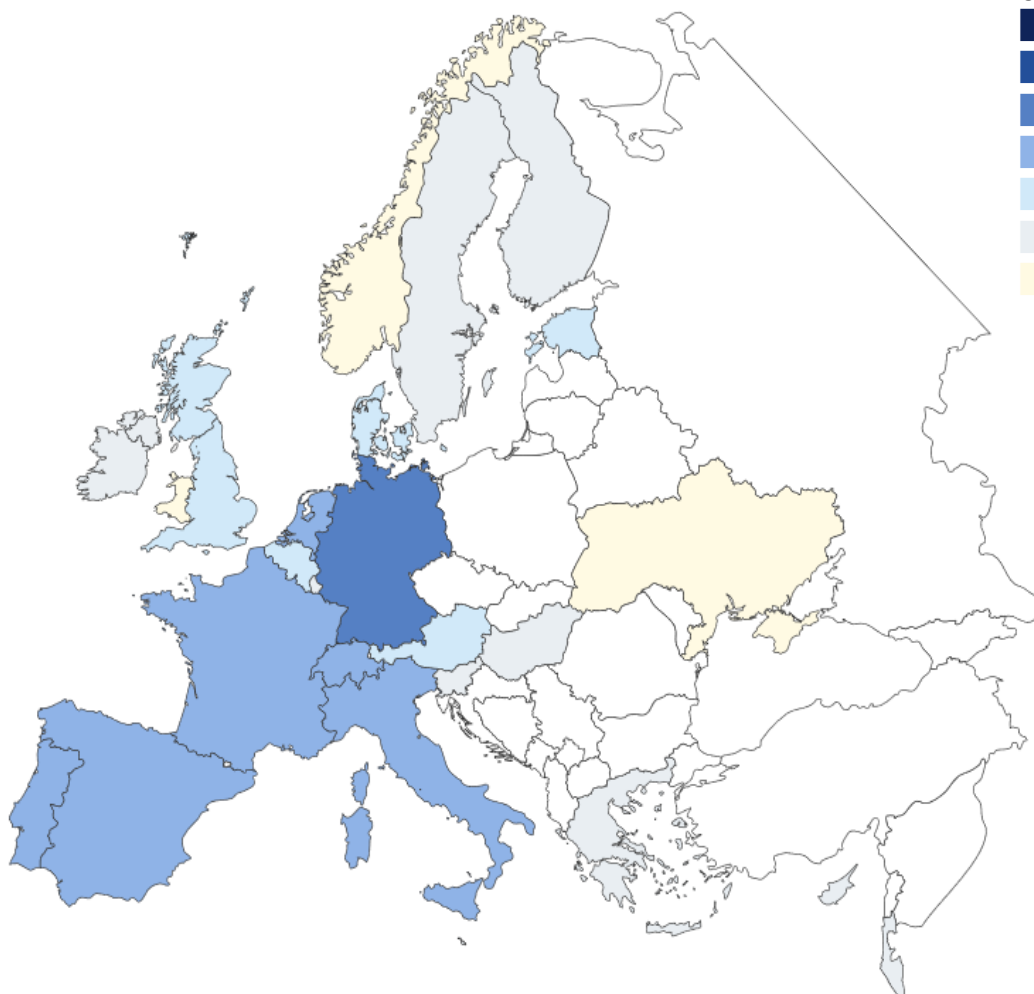
V 49. tednu leta 2022 v Sloveniji beležimo z-vrednost 1,39 oziroma normalno variabilnost umrljivosti (porast v primerjavi s predhodnim tednom, vendar je točen podatek o z-vrednosti zaradi zakasnitev pri registraciji smrti lahko nezanesljiv). Število vseh umrlih v 49. tednu je bilo za 8% večje od pričakovanega števila vseh umrlih. Presežno umrljivost, statistično opredeljeno kot z-vrednost 2 ali več, trenutno za omenjeni teden beležimo v starostni skupini 45-64 let, in sicer $z=2,14$.

Opozorilo: Podatki o splošni umrljivosti od vključno leta 2020 naprej se za oceno pričakovane umrljivosti ne uporabljajo zaradi epidemije covid-19, ki bi to oceno izkrivila. Trend splošne umrljivosti pred epidemijo se za oceno sedanje pričakovane umrljivosti uporablja dlje kot predvideno, kar lahko uvede pristranost v oceno presežne umrljivosti. Raven pristranosti je še sprejemljiva za uporabo modela v skladu z osnovnim namenom, tj. ocena tedenskih sprememb splošne umrljivosti (ocena pa bi bila manj zanesljiva za daljše obdobje).

49. teden, 2022

Presežek umrljivosti v std. odklonih (Z vrednosti)

- Izjemno visok presežek ($z > 15$)
- Zelo visok presežek ($10 < z \leq 15$)
- Visok presežek ($7 < z \leq 10$)
- Zmerni presežek ($4 < z \leq 7$)
- Nizek presežek ($2 < z \leq 4$)
- Ni presežka ($z \leq 2$)
- Ni podatkov



Analiza izvedena v 51. tednu 2022. Pri interpretaciji presežne umrljivosti v zadnjih opazovanih tednih je potrebna previdnost, saj je prilagoditev rezultatov zaradi zakasnenih registracij smrti lahko nenatančna.

Opozorilo: Podatki o splošni umrljivosti od vključno leta 2020 naprej se za oceno pričakovane umrljivosti ne uporabljajo zaradi epidemije covid-19, ki bi to oceno izkrivila. Trend splošne umrljivosti pred epidemijo se za oceno sedanje pričakovane umrljivosti uporablja dlje kot predvideno, kar lahko uvede pristranost v oceno presežne umrljivosti. Raven pristranosti je še sprejemljiva za uporabo modela v skladu z osnovnim namenom, tj. ocena tedenskih sprememb splošne umrljivosti (ocena pa bi bila manj zanesljiva za daljše obdobje).



Vir: EuroMOMO (euromomo.eu), 2022

Teden analize: 51, 2022