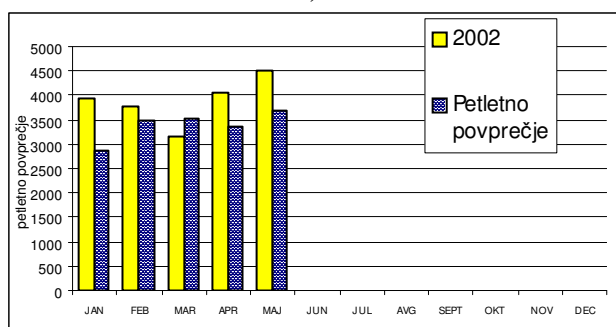


V maj 2002 je bilo v Sloveniji prijavljenih 4491 primerov nalezljivih bolezni. V primerjavi z mesecem aprilom 2002 je bilo prijavljenih 453 primerov več (21,4%) nalezljivih bolezni, v primerjavi z majem 2001 pa je število prijavljenih primerov letos višje za 583 prijav. Kot je razvidno iz spodnje slike, je število prijavljenih primerov višje od petletnega povprečja za mesec maj in sicer za 17,7%. V številu prijav niso zajete spolno prenosljive bolezni (razen hepatitisov), aids in tuberkuloza. Stopnja obolevnosti je bila v maju 2002 184,1 na 100.000 prebivalcev.

Slika 1: PRIJAVLJENE NALEZLJIVE BOLEZNI IN PETLETNO POVPREČJE, PO MESECIH



Najvišja stopnja obolevnosti je bila v kranjski regiji, ki ji sledita ljubljanska in novomeška regija. Najnižja obolevnost je bila v murskosoboški regiji (preglednica 1).

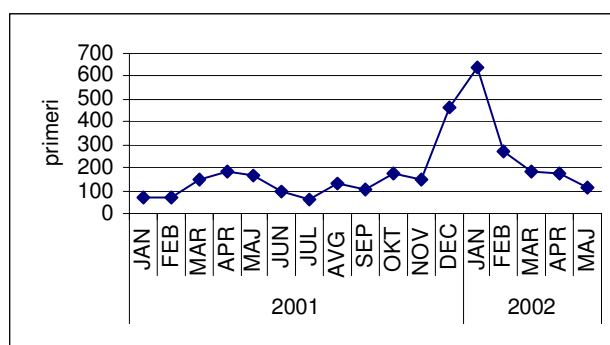
Preglednica 1: PRIJAVLJENE NALEZLJIVE BOLEZNI PO REGIJAH OD 1.5. DO 31.5.2002

REGIJA	ŠT. PRIMEROV	Mb/100000
CELJE	640	214,3
NOVA GORICA	177	175,1
KOPER	241	178,5
KRANJ	553	283,0
LJUBLJANA	1577	267,5
MARIBOR	697	215,9
M. SOBOTA	116	91,4
NOVO MESTO	323	240,3
RAVNE	167	226,0
SKUPAJ	4491	227,1

V opazovanem mesecu so bile najpogosteje prijavljena bolezen norice (1457), sledijo enterokolitisi neznane etiologije (629) ter škrlatinka (296). V maju se je v primerjavi z aprilom podvojilo število primerov lymške borelioze (271), ki so četrta najpogosteje prijavljena bolezen. Virusnih črevesnih bolezni (219) je bilo prijavljenih polovico manj kot v preteklem mesecu in so na petem mestu. V primerjavi z aprilom, se je povečalo število salmonelnih enteritisov (180), ki so šesta

najpogosteje prijavljena bolezen. Na sedmem mestu so akutni tonzilitis (179), sledijo bakterijske črevesne okužbe (153). Na devetem in desetem mestu sta v maju šen (130) in mikrosporija (128).

Slika 2: ROTAVIRUSNI ENTERITISI V LETU 2001 IN 2002, PO MESECIH



Deset najpogosteje prijavljenih nalezljivih bolezni (preglednica 2) predstavlja v mesecu maju 81,0% vseh prijavljenih nalezljivih bolezni.

Preglednica 2: DESET NAJPOGOSTEJE PRIJAVLJENIH NALEZLJIVIH BOLEZNI V MAJU 2002

DIAGNOZA	APR 2002	MAJ 2002	Mb/100.000
NORICE	1266	1457	64,0
GASTROENTEROKOLITISI*	522	629	26,4
ŠKRLATINKA	329	296	23,2
LYME BORELIOZA	125	271	16,6
VIRUSNE ČREV. INFEKCIJE	459	219	12,4
SALMONELNI ENTERITIS	113	180	7,3
AKUTNI TONSILITIS	246	179	7,2
BAKT. ČREVESNE INFEKCIJE	55	153	7,1
ŠEN	146	130	6,3
MIKROSPORIJA	141	128	6,1
SKUPAJ	3402	3642	184,1

* okužba, pri kateri povzročitelj ni znan

Od bolezni, proti katerim se izvaja obvezno cepljenje je bil prijavljen en primer **oslovskega kašlja**. Zbolela je 8-letna deklica iz mariborske regije, za katero še nismo prejeli podatka o morebitnem cepljenju.

Petih mesecih leta 2002 je bilo prijavljenih 6 primerov oslovskega kašlja.

Prijavljeni so bili 4 primeri **mumps**. Zboleli so, 7-letni deček, ki je bil cepljen leta 2001, 10-letna deklica, ki je bila cepljena leta 1999 in 25 ter 53-letni ženski ki nista bili cepljeni proti mumpsu. V nobenem primeru diagnoza ni bila laboratorijsko potrjena.

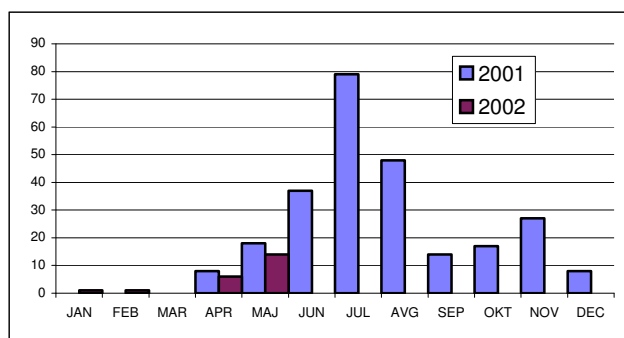
Prejeli smo 1 prijavo **akutnega hepatitisa C**, 2 prijavi **kroničnega hepatitisa B** ter 3 prijave **nosilstva HBs antigena**.

V maju 2002 je bilo prijavljenih 10 **seps** pri hospitaliziranih bolnikih. Trikrat je bila dokazana *Escherichia coli*., dvakrat je bil dokazan *Staphylococcus aureus*, po enkrat *Klebsiella pneumoniae* in *Staphylococcus sp.*, v treh primerih pa povzročitelj ni bil dokazan.

Prijavljen je bil 1 primer nedoločenega **gnojnega meningitisa**. Zbolelo je 28-letni moški iz Prekmurja.

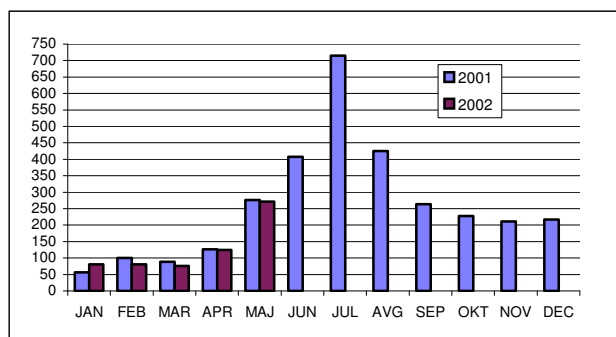
V mesecu maju se je povečalo število **klopnega meningoencefalitisa**. Prijavljenih je bilo 14 primerov. Zbolelo je 9 moških in 5 žensk. Skupno je bilo od začetka leta prijavljenih 23 primerov klopnega meningoencefalitisa .

Slika 3: **KLOPNI MENINGOENCEFALITIS PO MESECIH V LETIH 2001 IN 2002** (po datumu prijave)



V maju jo bilo prijavljenih 271 primerov **lymske borelioze**. Od prijavljenih primerov je bil eritema migrans prijavljen 262 krat, 7-krat lyme artritis, po enkrat lyme polinevropatija in lyme meningitis. Skupno je bilo letos prijavljenih 639 primerov lymse borelioze, v lanskem enakem obdobju pa 674.

Slika 2: **LYME BORELIOZA PO MESECIH V LETIH 2001 IN 2002** (po datumu prijave)



UMRLI

V opazovanem mesecu smo prejeli 3 prijave smrti zaradi nalezljive bolezni. Zaradi nedoločene pljučnice sta umrla

66 in 82-letna moška, zaradi pljučnice, katere povzročitelj

je bila *Klebsiella pneumoniae* pa je umrl 61 letni moški..

EPIDEMIJE

V maju 2002 so bilo prijavljenih kar 9 epidemij nalezljivih bolezni.

Iz **Zavoda za zdravstveno varstvo Ljubljana** smo v maju prejeli 4 prijave epidemij nalezljive bolezni. V Ivančni Gorici je prišlo do alimentarne epidemije med zaposlenimi manjše tovarne. Zaradi kontaminiranega obroka, ki je bil pripravljen v obratu družbene prehrane v Črnomlju in prepeljan v Ivančno Gorico, je zbolelo 30 oseb. Povzročitelj je bil *Staphylococcus aureus* .

V dveh ljubljanskih vrtcih je prišlo do epidemije streptokokne angine. V enem je zbolelo 5 v drugem pa 6 otrok.

Zaradi kontaktne epidemije, katere povzročitelj je bil enteritični adenovirus je zbolelo 13 oskrbovancev materinskega doma. Z znaki enterokolitisa je zbolelo 6 otrok in 7 mater.

Iz **Zavoda za zdravstveno varstvo Celje** smo prejeli prijavo alimentarne epidemije v kateri je zbolelo 32 oseb, 7 pa je bilo zaradi hujših znakov bolezni hospitaliziranih. Vsi zboleli so na družinskem praznovanju zaužili slaščice kontaminirane s *Salmonello enteritidis*.

Iz **Zavoda za zdravstveno varstvo Koper** je bila prijavljena kontaktna epidemija, do katere je prišlo med varovanci vrtca v Kopru. Zbolelo je 17 oseb. Povzročitelj je bil *rotavirus*.

Zavod za zdravstveno varstvo Kranj je v mesecu maju prijavil dve epidemiji. Do alimentarne epidemije je prišlo med oskrbovanci doma v Radovljici, kjer je zbolelo 65 oseb. Druga epidemija, verjetno hidrična, se je pojavila med prebivalci vasi Cerklje. Z znaki enterokolitisa je zbolelo 12 oseb.

Iz **Zavoda za zdravstveno varstvo Murska Sobota** je bila prijavljena kontaktna epidemija med varovanci tamkajšnjega vrtca. Povzročitelj je bil *rotavirus*.

GRIPA

Podatki o gripi, ki jih zbira EISS-Evropska mreža za spremljanje gripe v obdobju oktober 2000 do april 2001 so dostopni na spletni strani Interneta <http://www.eurosurveillance.org>

(A. Kraigher, A. Hočevar Grom, M. Sočan, L. Pahor)

SPREMLJANJE GRIPI PODOBNE BOLEZNI IN AKUTNIH RESPIRATORNIH INFEKTOV PREKO MREŽE OSNOVNEGA ZDRAVSTVENGA VARSTVA V SLOVENIJI OD LETA 1999 DO 2002, PO TEDNIH

