

## PRIJAVA NALEZLJIVIH BOLEZNI

V skladu z Zakonom o nalezljivih boleznih (Ur. l. RS št. 69/95) so zdravniki dolžni prijavljati nalezljive bolezni, ki so navedene v ZNB. Režim prijavljanja določa Pravilnik o prijavi nalezljive bolezni in posebnih ukrepih za njihovo preprečevanje in obvladovanje - PNB (Ur. l. RS št. 16/99). Nalezljive bolezni (NB) se prijavlja na Obr 8,163 DZS, ki ga zdravniki pošiljajo na območne zavode za zdravstveno varstvo. Zavodi za zdravstveno varstvo prijave pošiljajo preko nacionalnega računalniškega programa Survival v nacionalno zbirko podatkov na Inštitutu za varovanje zdravja RS. Od leta 2002 do 2006 smo letno prejeli 271263 prijav, povprečno število prijav je znašalo 54252.

*Ker smo v letu 2006 na IVZ RS zabeležili več nepravilnosti pri prijavah NB, na kratko povzemamo režim prijavljanja v skladu s Pravilnikom o prijavi nalezljive bolezni in posebnih ukrepih za njihovo preprečevanje in obvladovanje - PNB (Ur. l. RS št. 16/99):*

NB so v PNB razdeljene glede na epidemiološki pomen v štiri skupine. V prvi skupini so NB, ki jih je potrebno prijaviti takoj. NB iz druge in tretje skupine se prijavljajo v roku treh dni, NB iz četrte skupine se prijavljajo enkrat mesečno.

V prvi skupini PNB so NB, ki jih je potrebno prijaviti takoj oziroma v roku **treh do šestih ur**. V to skupino spadajo:

- davica,
- **gnojni meningitis po povzročiteljih (bakterijski),**
- hemoragična mrzlica po povzročiteljih;
- kolera,
- kuga,
- **ošpice,**
- otroška paraliza,
- rumena mrzlica,
- steklina,
- vranični prisad.

Zaželjeno je, da se NB iz prve skupine, ki se v Sloveniji najpogosteje pojavljajo (gnojni meningitisi, redkeje ošpice), prijavi **zavodu za zdravstveno varstvo (ZZV)** po telefonu. ZZV o teh NB takoj obvesti IVZ RS. (Epidemiologi ZZV so dosegljivi tudi v popoldanskem času na prenosnih telefonih).

Prav tako se takoj prijavljajo »novejše« NB posebnega pomena, ki niso navedene v ZNB: npr. sum na SARS. Takoj se prijavi tudi nekatere NB posebnega pomena oz. se obravnava že posamezen primer NB kot sum na izbruh; npr. botulizem.

Nadalje mora zdravnik **po ugotovitvi suma na epidemijo** oz. izbruh NB o tem v roku **treh do šestih ur** obvestiti ZZV in sodelovati pri obvladovanju le-tega. ZZV mora o epidemiji / izbruhu obvestiti IVZ RS.

Večina nalezljivih bolezni je v drugi skupini PNB in se jih prijavlja v roku **treh dni**. V to skupino spada tudi legioneloza, za katero je zaželeno, da se jo prijavi **takoj**, zaradi izvajanja javnozdravstvenih ukrepov.

V tretji skupini PNB so spolno prenosljive nalezljive bolezni in tuberkuloza. Spolno prenosljive nalezljive bolezni, tudi HIV, se prijavlja na posebnih obrazcih, **brez osebnih podatkov**. Prijavlja se jih v roku **treh dni**. Tuberkulozo se prijavlja Bolnišnici Golnik v roku **treh dni**.

V četrti skupini so akutne infekcije dihal po lokalizaciji in po povzročiteljih, ki se jih prijavlja zbirno, **enkrat mesečno**. Izjema so ambulate, vključene v epidemiološko mrežo za spremljanje akutnih okužb dihal in gripi podobne bolezni, ki jih prijavljajo **enkrat tedensko** na IVZ RS.

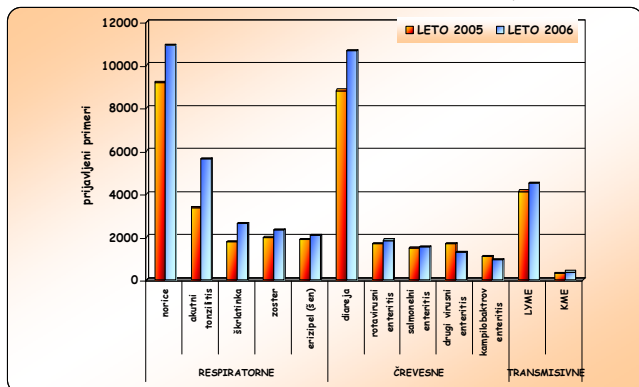
## PRIJAVLJENE NALEZLJIVE BOLEZNI V LETU 2006

Tabela 1: PRIJAVLJENI PRIMERI NALEZLJIVIH BOLEZNI V LETU 2006 IN PRIMERJAVA Z LETOM 2005, SLOVENIJA

		LETO 2005	LETO 2006	DELEŽ
RESPIRATORNE	<b>vsí prijavljeni primeri</b>	<b>23174</b>	<b>28458</b>	<b>22,80%</b>
	norice	9178	10905	18,82%
	akutni tonzilitis	3362	5634	67,58%
	škrlatinka	1785	2601	45,71%
	zoster	1972	2331	18,20%
	erizipel (šen)	1869	2072	10,86%
ČREVESNE	<b>vsí prijavljeni primeri</b>	<b>16312</b>	<b>18178</b>	<b>11,44%</b>
	diareja	8816	10672	21,05%
	rotavirusni enteritis	1671	1851	10,77%
	salmonelni enteritis	1497	1514	1,14%
	drugi virusni enteritis	1666	1284	-22,93%
	kampilobaktrov enteritis	1088	949	-12,78%
TRANSMISIVNE	<b>vsí prijavljeni primeri</b>	<b>4436</b>	<b>4871</b>	<b>9,81%</b>
	LYME	4123	4487	8,83%
	KME	297	372	25,25%
	druge riketioze	4	5	25,00%
	vročica Q	3	3	0,00%
	malaria	8	4	-50,00%
<b>PRIJAVLJENI PRIMERI NB</b>		<b>48473</b>	<b>55748</b>	<b>15%</b>

Neprečiščeni podatki nam prikazujejo, da je bilo v letu 2006 prijavljenih 55748 primerov nalezljivih bolezni, 15% več kot v letu 2005.

Slika 1: NAJPOGOSTEJE PRIJAVLJENE NALEZLJIVE BOLEZNI PO SKUPINAH, leto 2005 in 2006



Respiratornih nalezljivih bolezni smo v letu 2006 zabeležili 28458, kar je 22,80% več prijav kot v letu 2005.

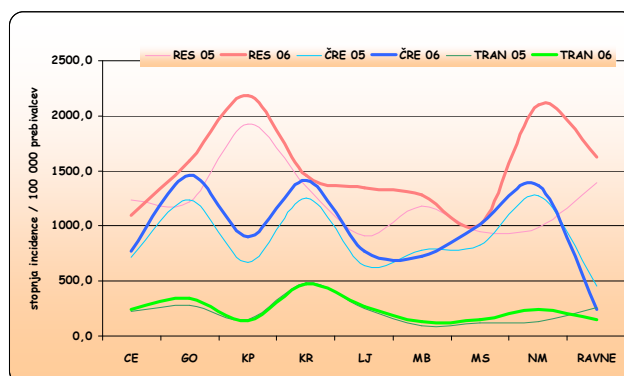
Najvišja incidenčna stopnja respiratornih bolezni je bila v koprski regiji, znašala je 2184,1/100000 prebivalcev, najnižja pa v murskosoboški, 1016,4/100000 prebivalcev.

Prav tako so se povečale prijave za črevesna in transmissivna obolenja. Zabeležili smo 11,44% črevesnih ter 9,81% transmissivnih obolenj več kot v preteklem obdobju.

V letu 2006 je bila najvišja stopnja incidence pri črevesnih obolenjih zabeležena v goriški regiji, 1462,1/100000 prebivalcev, najnižja pa v ravenski - 242,5/100000 prebivalcev.

V kranjski regiji smo zabeležili najvišjo stopnjo incidence transmissivnih obolenj, znašala je 477,6/100.000 prebivalcev, najnižja zabeležena pa je bila v mariborski regiji - 128,8/100.000 prebivalcev.

Slika 2: INCIDENČNA STOPNJA PRIJAVLJENIH PRIMEROV NALEZLJIVIH BOLEZNI PO SKUPINAH in REGIJAH, leto 2005 in 2006



## PRIJAVLJENE NALEZLJIVE BOLEZNI V JANUARJU 2007

V januarju 2007 je bilo v Sloveniji prijavljenih 146 primerov nalezljivih bolezni oziroma 50% manj kot v decembru 2006 in 8% več kot v enakem lanskem obdobju. Stopnja obolevnosti je znašala 211,23 na 100.000 prebivalcev, najvišja je bila v novomeški regiji, sledita pa ji goriška in mariborska regija. V število prijavljenih primerov niso zajete spolno prenosljive bolezni (razen hepatitisev), AIDS in tuberkuloza.

Slika 3: PRIJAVLJENE NALEZLJIVE BOLEZNI IN PETLETNO POVPREČJE, PO MESECIH

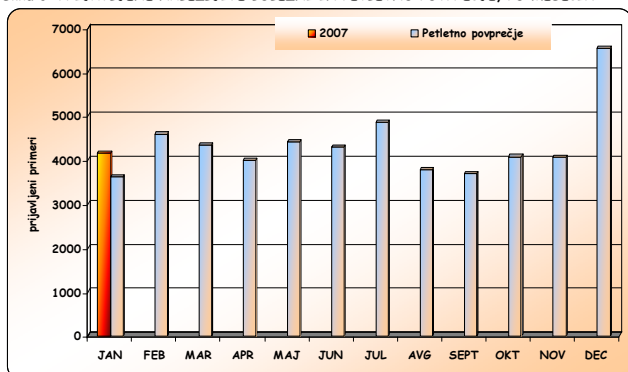
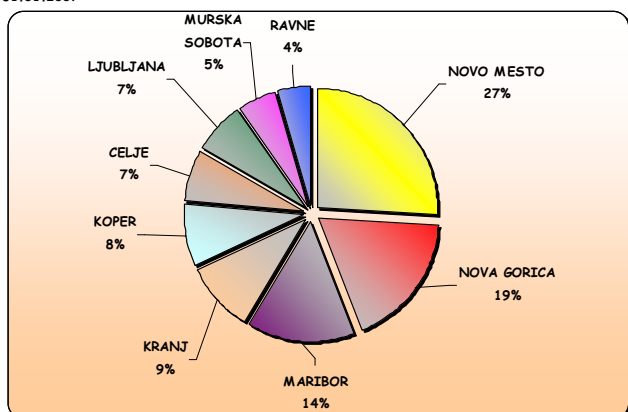
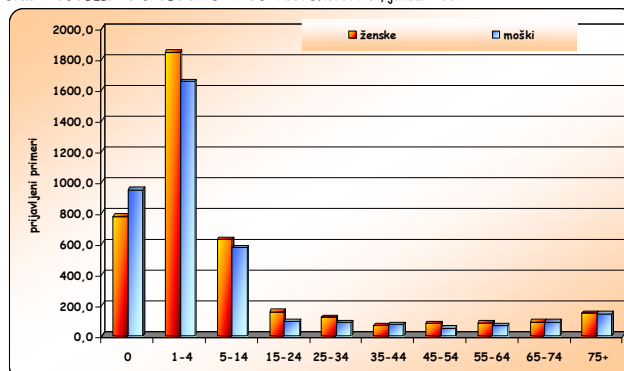


Tabela 2: ODSOTOK PRIJAVLJENIH NALEZLJIVI BOLEZNI PO REGIJAH, OD 1.01. DO 31.01.2007



Med 4146 prijavljenimi primeri je bilo 54% žensk in 46% moških. 2597 (62%) obolelih so bili otroci v starosti do 14 let, najvišja stopnja incidence med obolelimi pa je bila v starostni skupini od 1 do 4 let (1748,7/100.000 prebivalcev). V mesecu januarju smo prejeli največ prijav za norice brez zapletov (941), sledijo driska in gastroenterokolitis (910 primerov), streptokokni tonzilitis (486 primerov), škrlatinka (333 prijav) ter drugi virusni enteritisi (308 prijav). Najnižja stopnja incidence je bila med ženskami v starostni skupini med 35 do 44 let, znašala je 67,2 na 100.000 prebivalcev.

Slika 4: OBOLELI PO SPOLU IN STAROSTNIH SKUPINAH, januar 2007



V januarju 2007 smo prejeli eno prijavo smrti zaradi nalezljive bolezni. Zaradi sepse je umrla 51 letna ženska.

Tabela 3: NAJPOGOSTEJE PRIJAVLJENE NB V MESECU JANUARJU, PO SKUPINAH NB, PRIMERJAVA S PRETEKLIM MESECEM TER ENAKIM OBDOBJEM LANI

Skupine nalezljivih bolezni	Najpogosteje prijavljene nalezljive bolezni	Jan.06	Dec.06	Jan.07
		% prijav v primerjavi z oktobrom 2006	% prijav v primerjavi z oktobrom 2006	Število prijav
RESPIRATORNE (2346 prijav - 56,9%)	norice	-12,1%	137,3%	941
	streptokokni tonzilitis	-61,1%	69,1%	486
	škrlatinka	-60,4%	77,8%	333
ČREVESNE (1532 prijav - 37%)	diareja	-7,3%	92,5%	910
	Drugi virusni enteritisi	-84,4%	-4,9%	308
	Neopredeljena črevesna infekcija	-49,5%	53,7%	95
TRANSMISIVNE (73 prijav - 2%)	Lyme borelioza-eritem	-16,4%	282,2%	73

## RESPIRATORNE NALEZLJIVE BOLEZNI

Respiratorne nalezljive bolezni so predstavljale 56,9% vseh prijavljenih bolezni v mesecu januarju. Na prvem mestu so bile norice z 941 prijavi, s 486 prijavi sledi streptokokni tonzilitis, na tretjem mestu pa je bila škrlatinka s 333 prijavi.

Najvišja incidenčna stopnja respiratornih bolezni je bila v novomeški regiji, znašala je 394,6/100000 prebivalcev, najnižja pa v ravenski, 31,2/100000 prebivalcev.

## ČREVESNE NALEZLJIVE BOLEZNI

37% prijav vseh nalezljivih bolezni so predstavljale črevesne bolezni. Največ prijav smo prejeli za drisko in gastroenteritis, 910, sledijo drugi virusni enteritisi s 308 prijavi ter neopredeljena črevesna infekcija s 95 prijavi.

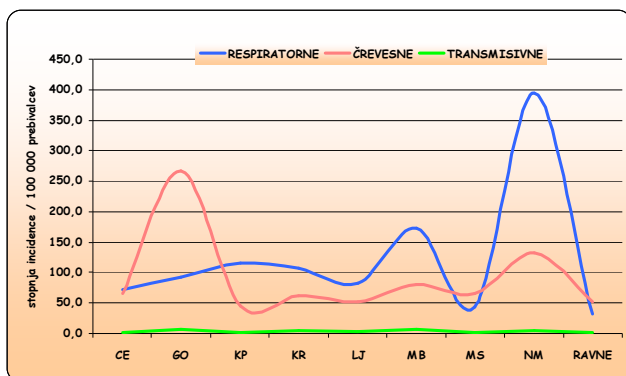
V tem mesecu je bila najvišja stopnja incidence pri črevesnih obolenjih zabeležena v goriški regiji, 267,3/100000 prebivalcev, najnižja pa v koperski - 45,8/100000 prebivalcev.

## TRANSMISIVNE NALEZLJIVE BOLEZNI

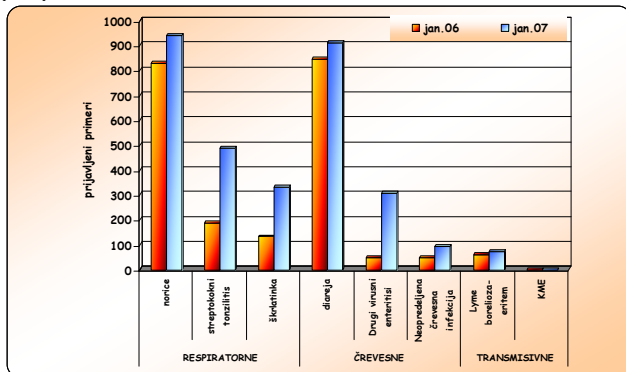
V mesecu januarju smo zabeležili 73 primerov transmisivnih bolezni, kar predstavlja 2% vseh prijav v tem mesecu. 70 ljudi je obolelo za eritromom, 2 za polinevropatijo, eden pa za artritisom pri Lymški borelioziji.

Najvišjo stopnjo incidence pri transmisivnih obolenjih smo zabeležili v goriški regiji, 6,8/100000 prebivalcev, najnižjo pa v celjski - 1/100000 prebivalcev.

Slika 5: INCIDENČNA STOPNJA PRIJAVLJENIH PRIMEROV NALEZLJIVIH BOLEZNI PO SKUPINAH in REGIJAH, januar 2007



Slika 6: NAJPOGOSTEJE PRIJAVLJENE NALEZLJIVE BOLEZNI PO SKUPINAH, primerjava z januarjem 2007



## IZBRUHI NALEZLJIVIH BOLEZNI

V opazovanem obdobju smo prejeli štiri prijave izbruha nalezljive bolezni.

Iz ZZV Celje poročajo o izbruhu kalicivirusa med učenci osnovne šole.

Od skupno izpostavljenih 358 jih je zbolelo 61, ena oseba je bila hospitalizirana. Vir okužbe ni bil ugotovljen.

O dveh primerih okužbe s kalicivirusom poročajo tudi iz ZZV Nova Gorica. Prvi se je pojavil med hospitaliziranimi bolniki in osebjem splošne bolnišnice, od skupno 50 izpostavljenih jih je zbolelo 22.

Drugi izbruh nalezljive bolezni pa se je pojavil med oskrbovanci doma upokojevcov. Zbolelo je 40 od skupno izpostavljenih 126 oseb.

Še eno prijavo o izbruhu črevesne nalezljive bolezni v javnem zavodu smo prejeli iz ZZV Maribor. Epidemiološko poizvedovanje je še v teku.

Pripravili na Oddelku za epidemiološko spremljanje nalezljivih bolezni:

Mag. Eva Grilc, dr. med. - vodja oddelka  
Mateja Blaško, dipl. san. ing

Priloga 1: PRIJAVLJENE NALEZLJIVE BOLEZNI PO REGIJAH, SLOVENIJA, januar 2007, datum prijave

	CE	GO	KP	KR	LJ	MB	MS	NM	RAVNE	SKUPAJ	INCIDENCA/ 100.000 PREBIVALCEV
B01.9 Norice brez komplikacij	73	15	17	74	43	255	33	419	12	941	47,02
A09 Driska in gastroenteritis (infekcija)	75	86	20	109	181	232	58	139	10	910	45,47
J03.0 Streptokokni tonzilitis	54	20	70	43	183	107	5	3	1	486	24,29
A38 Škrlatinka	30	10	6	39	116	84	7	40	1	333	16,64
A08.3 Drugi virusni enteritis	92	124	4	10	68	2	5	2	1	308	15,39
B02.9 Zoster brez zapleta	12	16	6	18	48	20	1	4	4	129	6,45
A46 Erizipel (šen )	12	19	4	13	19	20	1	6	5	99	4,95
A08.4 Črevesna virusna infekcija, neopredeljena	0	33	18	0	6	0	12	1	25	95	4,75
J03.9 Akutni tonzilitis, neopredeljen	0	0	45	0	6	9	0	33	0	93	4,65
A08.0 Rotavirusni enteritis	11	2	10	0	16	13	0	35	0	87	4,35
A69.2 Lymska borelioza - eritem	3	7	3	9	19	19	2	7	1	70	3,50
J02.0 Streptokokni faringitis	0	5	3	17	28	4	1	7	0	65	3,25
A04.9 Črevesna bakterijska infekcija, neopredeljena	0	21	8	0	23	0	0	0	0	52	2,60
J18.9 Pljučnica, neopredeljena	1	0	9	0	23	7	0	4	0	44	2,20
B35.9 Mikrosporija, neopredeljena	0	7	3	6	10	12	0	2	1	41	2,05
J18.0 Bronhopnevmonija, neopredeljena	11	0	1	0	7	17	0	1	0	37	1,85
B80 Enterobioza	2	7	5	2	10	9	0	2	0	37	1,85
A04.5 Enteritis ( <i>Campylobacter</i> )	8	1	1	2	13	5	0	2	1	33	1,65
B35.3 Mikrosporoza noge	2	0	1	12	3	5	0	2	2	27	1,35
A37.9 Oslovski kašelj, neopredeljen	2	2	0	2	8	9	0	0	0	23	1,15
B27.9 Infekcijska mononukleoza, neopredeljena	2	7	0	2	5	2	0	4	0	22	1,10
B35.4 Mikrosporoza telesa	0	0	0	8	2	7	0	2	1	20	1,00
A37.0 Oslovski kašelj ( <i>Bordetella pertussis</i> )	6	0	0	3	5	6	0	0	0	20	1,00
J02.9 Akutni faringitis, neopredeljen	0	1	0	0	0	1	0	12	0	14	0,70
B49 Neopredeljena mikoza	14	0	0	0	0	0	0	0	0	14	0,70
A02.0 Salmonelni enteritis	6	0	0	0	4	2	0	1	1	14	0,70
B86 Skabies	0	1	0	3	1	5	3	1	0	14	0,70
A08.2 Adenovirusni enteritis	0	1	1	3	5	0	3	0	1	14	0,70
B35.0 Mikrosporoza brade in glave	2	0	1	2	4	1	0	2	0	12	0,60
B35.2 Mikrosporoza roke	0	0	0	2	2	5	0	0	0	9	0,45
B18.2 Kronični virusni hepatitis C	1	2	1	1	1	2	0	0	0	8	0,40
J21.0 Akutni bronhilitis, (respir. sincicijski virus)	8	0	0	0	0	0	0	0	0	8	0,40
J15.9 Bakterijska pljučnica, neopredeljena	0	0	2	0	0	3	0	0	0	5	0,25
A41.8 Druge vrste opredeljena sepsa	1	0	0	0	1	1	2	0	0	5	0,25
A04.0 Infekcija z enteropatogeno <i>E.coli</i>	0	2	0	0	0	2	0	0	0	4	0,20
A41.5 Sepsa zaradi drugih Gram-negativnih organizmov	1	0	0	0	0	2	0	0	0	3	0,15
A41.9 Sepsa, neopredeljena	2	0	0	0	0	0	0	1	0	3	0,15
A04.8 Druge opredeljene črevesne inf. (bakterijske)	0	2	0	0	0	0	0	0	0	2	0,10
J02.8 Akutni faringitis (drugi opredeljeni povzročit.)	0	0	0	0	2	0	0	0	0	2	0,10
A04.6 Enteritis ( <i>Yersinia enterocolitica</i> )	1	0	0	0	0	1	0	0	0	2	0,10
A39.0 Meningokokni meningitis	0	0	0	0	2	0	0	0	0	2	0,10
B37.9 Kandidioza, neopredeljena	2	0	0	0	0	0	0	0	0	2	0,10
A05.9 Bakterijska zastrupitev s hrano, neopredeljena	0	0	1	0	0	1	0	0	0	2	0,10
A87.0 Enterovirusni meningitis	0	0	0	0	0	2	0	0	0	2	0,10
A87.9 Virusni meningitis, neopredeljen	0	0	0	0	0	0	1	1	0	2	0,10
G63.0 Polinevropatija pri Lymski boreliozi	0	0	0	0	2	0	0	0	0	2	0,10
A41.1 Sepsa zaradi kakega drugega opred. stafilokoka	1	0	0	0	0	0	0	0	0	1	0,05
A41.3 Sepsa, ki jo povzroča <i>Haemophilus influenzae</i>	0	0	0	1	0	0	0	0	0	1	0,05
A08.1 Akutna gastroenteropatija (virus Norwalk)	0	0	0	0	0	0	1	0	0	1	0,05
A04.3 Infekcija z enterohemoragično <i>E.coli</i>	0	1	0	0	0	0	0	0	0	1	0,05
B37 Kandidioza	1	0	0	0	0	0	0	0	0	1	0,05
A03.3 Griža ( <i>Sh.sonnei</i> )	0	0	1	0	0	0	0	0	0	1	0,05
A05.0 Stafilokokna zastrupitev s hrano	0	0	0	0	0	0	1	0	0	1	0,05
B58.9 Toksoplazmoza, neopredeljena	0	0	0	0	0	1	0	0	0	1	0,05
B67.8 Ehinokokoza jeter, neopredeljena	0	0	0	0	0	1	0	0	0	1	0,05
B68.1 Trakuljavost, ki jo povzroča <i>taenia saginata</i>	1	0	0	0	0	0	0	0	0	1	0,05
B68.9 Tenioza, neopredeljena	0	0	0	1	0	0	0	0	0	1	0,05

	CE	GO	KP	KR	LJ	MB	MS	NM	RAVNE	SKUPAJ	INCIDENCA/ 100.000 PREBIVALCEV
A02.1 Salmonelna sepsa	1	0	0	0	0	0	0	0	0	1	0,05
A74.0 Klamidijski konjunktivitis	1	0	0	0	0	0	0	0	0	1	0,05
G00.1 Pnevmonokni meningitis	1	0	0	0	0	0	0	0	0	1	0,05
A86 Neopredeljeni virusni encefalitis	0	0	0	0	0	1	0	0	0	1	0,05
A32.1 Listerijski meningitis in meningoencefalitis	0	0	0	0	0	1	0	0	0	1	0,05
A06.9 Amebioza, neopredeljena	0	0	0	0	1	0	0	0	0	1	0,05
A07.1 Lamblijoza (Giardioza)	0	0	0	0	0	1	0	0	0	1	0,05
A08 Virusne in druge opredeljene črevesne infekcije	0	1	0	0	0	0	0	0	0	1	0,05
J03.8 Akutni tonzilitis povzročen z drugimi opred.org.	0	0	0	0	0	1	0	0	0	1	0,05
B18.1 Kronični virusni hepatitis B brez agensa delta	0	0	0	0	1	0	0	0	0	1	0,05
J06.9 Akutna infekcija zgornjih dihal, neopredeljena	0	0	0	0	0	0	1	0	0	1	0,05
A04.7 Enterokolitis ( <i>Clostridium difficile</i> )	0	0	0	0	0	0	1	0	0	1	0,05
A40.1 Sepsa, kijo povzroča streptokok skupine B	0	0	0	0	0	0	1	0	0	1	0,05
B35 Mikrosporoza	0	0	0	0	0	0	0	1	0	1	0,05
A41.0 Sepsa, ki jo povzroča <i>Staphylococcus aureus</i>	0	0	0	0	1	0	0	0	0	1	0,05
M01.2 Artritis pri Lymski boreliozii	0	0	0	1	0	0	0	0	0	1	0,05
Z22.3 Nosilec drugih opredeljenih bakterijskih bolezni	0	0	0	0	1	0	0	0	0	1	0,05
Z22.5 Nosilec povzročitelja virusnega hepatitisa B	0	0	0	0	0	1	0	0	0	1	0,05
<b>SKUPAJ</b>	<b>440</b>	<b>393</b>	<b>241</b>	<b>383</b>	<b>870</b>	<b>879</b>	<b>139</b>	<b>734</b>	<b>67</b>	<b>4146</b>	<b>207,18</b>
<i>INCIDENCA/100.000 PREBIVALCEV</i>	<i>146,97</i>	<i>383,17</i>	<i>171,92</i>	<i>192,74</i>	<i>142,99</i>	<i>275,31</i>	<i>113,49</i>	<i>538,97</i>	<i>90,66</i>	<i>207,18</i>	



Priloga 2: **PRIPOROČILA ZA CEPLJENJE PROTI HUMANIM VIRUSOM  
PAPILOMA (HPV)**

Cepljenje se opravi z adsorbiranim rekombinantnim cepivom proti humanim virusom papiloma (genotipov 6,11,16 in 18).

Cepivo se uporablja za preprečevanje predrakavih sprememb materničnega vratu hujše stopnje (CIN 2, CIN 3), raka materničnega vratu, predrakavih sprememb zunanjega spolovila hujše stopnje (VIN 2, VIN3), anogenitalnih bradavic (kondilomov), povzročenih z genotipi 6, 11, 16 in 18.

Indikacija temelji na dokazu klinične učinkovitosti cepiva v populaciji žensk v starosti 16 do 26 let in na dokazu imunogenosti cepiva v skupini otrok in mladostnikov od 9 do 15 let. Klinična učinkovitost cepiva pri moških ni bila ovrednotena.

Cepljenje se opravi s tremi odmerki cepiva (0, 2, 6 mesecev).

Priporočila so skladna s priporočili Evropske agencije za zdravila (EMA) izdanimi 20.9.2006.

V Ljubljani, 19.12.2006

Strokovna skupina za pripravo strokovnih  
priporočil za uvedbo cepljenja proti HPV

**IZJAVA**

Podpisani(a) ....., roj..... potrjujem, da sem seznanjen(a) z zgoraj navedenimi priporočili, da jih razumem in da se prostovoljno odločam za cepljenje. Seznanjen(a) sem tudi z možnimi neželenimi učinki cepiva.

Tudi če ne sodim v zgoraj navedene skupine, želim cepljenje opraviti na lastno odgovornost.

Datum

Podpis cepljene osebe  
(starejše od 15 let)

Podpis staršev ali skrbnikov