



1. TEMA MESECA: STANDARDNE DEFINICIJE ZA PRIJAVLJANJE NALEZLJIVIH BOLEZNI

E. GRILC

Standardne definicije nalezljivih bolezni (NB) opredeljujejo primere NB, kar je ključni pogoj za redno epidemiološko spremljanje NB in spremljanje epidemioloških dogodkov (kopičenje primerov, izbruhi, epidemije ipd.). Omogočajo primerljivost podatkov na nacionalni ravni in ravni EU. Vključujejo različno stopnjo občutljivosti in specifičnosti diagnostičnih in epidemioloških metod glede na namen in cilje zbiranja podatkov.

Standardne definicije primerov za namene prijavljanja NB vključujejo klinične in laboratorijske kriterije ter razdelijo primere na sumljive, verjetne in potrjene.

Namen definicij

Namen definicij je izboljšati kvaliteto podatkov o nalezljivih boleznih, o katerih države EU poročajo v Evropski center za nalezljive bolezni v Stockholmu (ECDC). Omogočajo prijavljanje in poročanje na osnovi enotnih kriterijev, večjo primerljivost podatkov na ravni EU. Definicije niso namenjene klinični oziroma laboratorijski diagnostiki ali zdravljenju temveč prijavi NB

Dopolnjene standardne definicije nalezljivih bolezni je sprejela komisija EU, dne 28.4.2008 v skladu z odločbo 2002/253/EC.

Seznam definicij vključuje:

- botulizem;
- bruceloza;
- okužbe s kampilobaktrom;
- kolero;
- kriptosporidiozo;
- davico;
- ehinokokoza;
- okužbe z EHEC (enterohemoragično *E.coli*);
- giardiozo;
- okužbe s *Haemophilus infl* tip B;
- akutne virusne hepatitise (A, B, C);
- legionelozo;
- leptospirozo;
- listeriozo;
- novo variantno CJB;
- malarijo;
- ošpice;
- meningokokno bolezen;
- mumps;
- oslovski kašelj;
- kugo;
- paralitični poliomyelitis;
- steklino;
- rdečke;
- netifusne salmoneloze;
- šigelozo;
- tetanus;

- tuberkulozo;
- toksoplazmozo;
- trihinelozo;
- tifus;
- virusne hemoragične mrzlice (Ebola Marbirg, Lassa, rumeno mrzlico);
- jersiniozo.

Primer definicije: KOLERA (*Vibrio cholerae*)

Klinična merila

Vsaka oseba z vsaj enim izmed naslednjih dveh znakov:

- driska,
- bruhanje

Laboratorijska merila

- osamitev bakterije *Vibrio cholerae* iz kliničnega vzorca

IN

- določitev antigena O1 ali O139 iz izolata

IN

- določitev enterotoksina kolere ali gena enterotoksina kolere v izolatu

Epidemiološka merila

Vsaj ena izmed naslednjih štirih epidemioloških povezav:

- izpostavitve skupnemu viru,
- prenos s človeka na človeka,
- izpostavitve onesnaženi hrani/pitni vodi,
- izpostavitve v okolju.

Razvrstitev primera

A. Možen primer

Se ne uporablja.

B. Verjeten primer

Vsaka oseba, ki izpolnjuje klinična merila in ima epidemiološko povezavo.

C. Potrjen primer

Vsaka oseba, ki izpolnjuje klinična in laboratorijska merila.

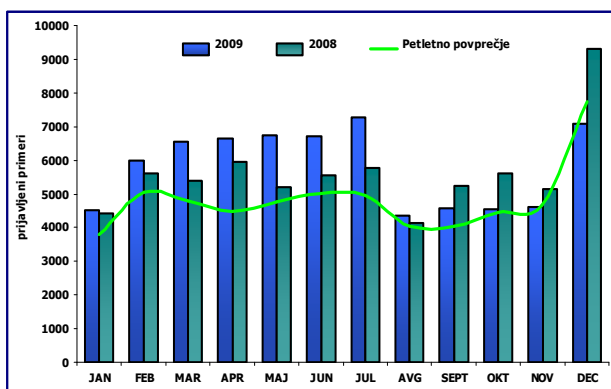
V letu 2010 bodo pripravljena gradiva in potekalo bo izobraževanje o uporabi definicij za prijavljanje NB.

2. STANJE V SLOVENIJI

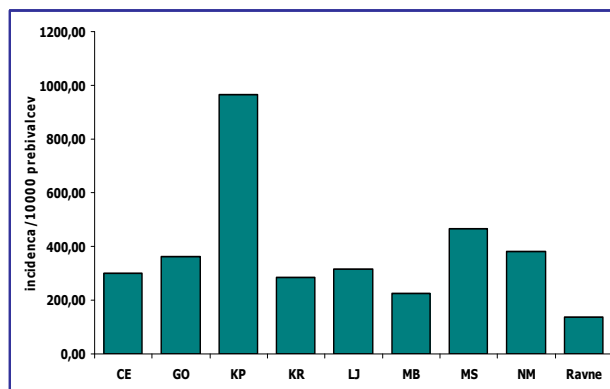
M. PRAPROTIK, E. GRILC

2.1. PRIJAVLJENE NALEZLJIVE BOLEZNI V ČASU MED 1. IN 31. DECEMBROM 2009

V decembru 2009 smo na Inštitutu za varovanje zdravja zabeležili 7099 prijav nalezljivih bolezni, to je 54% več kot v novembru 2009, 31% manj kot v enakem obdobju v letu 2008 ter 8% manj od 5-letnega povprečja (Slika 1). Stopnja obolevnosti je znašala 351,5/100000 prebivalcev, najvišja je bila v koprski regiji (965,4/100000), sledijo murskosoboška in novomeška regija, najnižjo stopnjo obolevnosti pa smo zabeležili v ravski regiji (137,2/100000) (Slika 2). V število prijavljenih primerov niso zajeti AIDS, spolno prenosljive okužbe (razen hepatitise), tuberkuloza ter pljučnice (MKB-10:J12-J18).



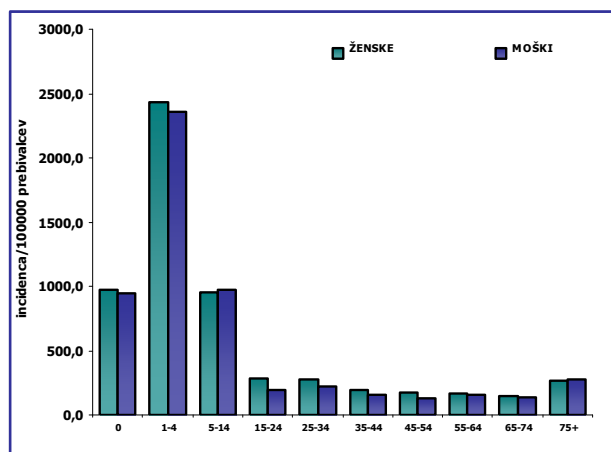
SLIKA 1: PRIJAVLJENE NALEZLJIVE BOLEZNI PO MESECIH, SLOVENIJA, 2008-2009 TER PETLETNO POVPREČJE



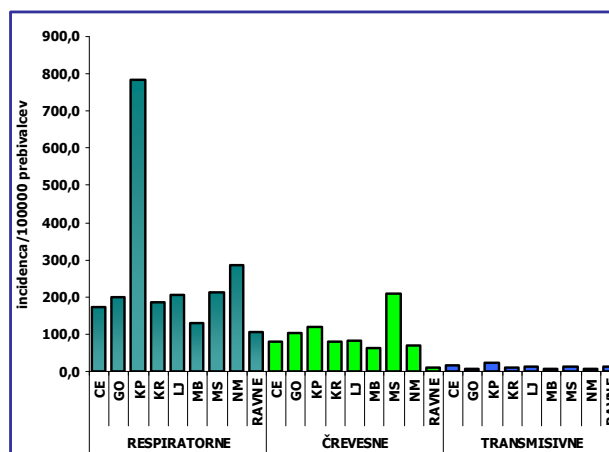
SLIKA 2: INCIDENČNA STOPNJA PRIJAVLJENIH NALEZLJIVIH BOLEZNI PO REGIJAH, SLOVENIJA, DECEMBER 2009

Med 7099 prijavljenimi primeri je bilo 52% bolnikov (3715) ženskega spola in 48% (3384) moškega. 3735 (53%) obolelih so bili otroci v starosti do 14 let, najvišja prijavna incidenčna stopnja je bila v starostni skupini od 1 do 4 let (2389,7/100000 prebivalcev), najnižja pa v starostni skupini od 65 do 74 let (141,1/100000 prebivalcev) (Slika 3).

V mesecu decembru je bil najpogosteje prijavljen gastroenteritis neznane etiologije (1060), sledijo akutni tonzilitis (1055), gripa z dokazanim povzročiteljem (956), norice (917) ter gripa brez dokazanega povzročitelja (466).



SLIKA 3: INCIDENČNA STOPNJA PRIJAVLJENIH NALEZLJIVIH BOLEZNI PO SPOLU IN STAROSTI, SLOVENIJA, DECEMBER 2009



SLIKA 4: INCIDENČNA STOPNJA PRIJAVLJENIH NALEZLJIVIH BOLEZNI PO SKUPINAH IN REGIJAH, SLOVENIJA, DECEMBER 2009

RESPIRATORNE NALEZLJIVE BOLEZNI

Respiratorne nalezljive bolezni so predstavljale 65% vseh prijavljenih bolezni v mesecu decembru. Na prvem mestu je bil akutni tonzilitis, sledi gripa z dokazanim povzročiteljem ter norice. Stopnja obolevnosti je znašala 229,5/100000 prebivalcev, najvišja je bila v koprski regiji (782,7/100000 prebivalcev), najnižja pa v ravenski (107,3/100000 prebivalcev) (Slika 4).

TABELA 1: NAJPOGOSTEJE PRIJAVLJENE NB V MESECU DECEMBRU, PO SKUPINAH NALEZLJIVIH BOLEZNI, PRIMERJAVA Z NOVEMBROM 2009 TER ENAKIM OBDOBJEM LETA 2008

SKUPINE NALEZLJIVIH BOLEZNI	NAJPOGOSTEJE PRIJAVLJENE NALEZLJIVE BOLEZNI	DEC. 08	NOV. 09	DEC. 09
*RESPIRATORNE (4635 PRIJAV – 65%)	AKUTNI TONZILITIS	885	597	1055
	GRIPA Z DOKAZANIM POVZROČITELJEM	/	649	956
	NORICE	1361	510	917
ČREVESNE (1756 PRIJAV – 25%)	GASTROENTERITIS NEZNANE ETIOLOGIJE	1308	890	1060
	NOROVIRUS	32	31	191
	NEOPREDELJENA VIRUSNA ČREVESNA INFEKCIJA	184	100	163
TRANSMISIVNE (246 PRIJAV – 3%)	LYMSKA BORELIOZA	113	315	244
	KME	1	11	2

ČREVESNE NALEZLJIVE BOLEZNI

25% prijav vseh nalezljivih bolezni so predstavljale črevesne nalezljive bolezni. Največ je bilo prijav gastroenteritisa neznane etiologije, sledijo norovirusi ter neopredeljena virusna črevesna infekcija (Tabela 1). V mesecu decembru je bila najvišja stopnja incidence črevesnih obolenj zabeležena v murskosoboški regiji, 209,9/100000 prebivalcev, najnižja pa v ravenski, 9,5/100000 prebivalcev. Skupna incidenčna stopnja je znašala 87,0/100000 prebivalcev (Slika 4).

*Z mesecem junijem ne vključujemo več pljučnic (MKB-10: J12 – J18) med respiratorne nalezljive bolezni v CNB novicah.

TRANSMISIVNE NALEZLJIVE BOLEZNI

V mesecu decembru smo zabeležili 246 primerov transmisivnih bolezni oz. bolezni, ki jih prenaša mrčes, to predstavlja 3% vseh decembrskih prijav. V večini primerov gre za Lymsko boreliozo (244) ter 2 prijavi klopnega meningoencefalitisa (Tabela 1).

2.2. PRIJAVLJENI IZBRUHI NALEZLJIVIH BOLEZNI, SLOVENIJA, 2009

V letu 2009 so regijski zavodi prijavili 43 izbruhov nalezljivih bolezni.

TABELA 2: PRIJAVLJENI IZBRUHI NALEZLJIVIH BOLEZNI V LETU 2009

ZZV	ZAJETO PODROČJE OZ. POPULACIJA	ZAČETEK	KONEC	POVZROČITELJ	VRSTA IZBRUHA	I*	Z*	H*	U*	D*	M*	Ž*	N*	VIR OKUŽBE
KR	BOLNIŠNICA	31.12.2009	16.1.2009	NOROVIRUS	KONTAKTNI	328	45	0	0	0	22	23	0	BOLNIK
NM	DOM STAREJŠIH OBČANOV	1.1.2009	31.1.2009	NOROVIRUS	KONTAKTNI	507	138	0	0	0	33	105	0	BOLNIK
CE	DOM STAREJŠIH OBČANOV	3.1.2009	19.1.2009	NOROVIRUS	KONTAKTNI		42	0	0	0	13	29	0	NEZNAN
LJ	BOLNIŠNICA	4.1.2009	13.1.2009	NOROVIRUS	KONTAKTNI	67	19	0	0	0	7	12	0	BOLNIK
KR	DOM STAREJŠIH OBČANOV	5.1.2009	20.1.2009	NOROVIRUS	KONTAKTNI	316	85	0	0	0	23	62	0	BOLNIK
LJ	DOM STAREJŠIH OBČANOV	8.1.2009	18.1.2009	NOROVIRUS	KONTAKTNI	168	31	0	0	0	6	20	5	BOLNIK
LJ	BOLNIŠNICA	12.1.2009	23.1.2009	NOROVIRUS	KONTAKTNI	60	20	0	0	0	3	17	0	BOLNIK
LJ	BOLNIŠNICA	16.1.2009	24.2.2009	NOROVIRUS	KONTAKTNI	70	34	0	0	0	10	24	0	NEZNAN
CE	ZDRAVILIŠČE	21.1.2009	11.2.2009	NOROVIRUS	KONTAKTNI		26	0	0	0	14	12	0	NEZNAN
LJ	VVO	10.2.2009	24.2.2009	VIRUS INFLUENCE A /H3	KAPLJIČNI IN KONTAKTNI	31	16	5	0	0	9	7	0	BOLNIK
NM	ZDRAVILIŠČE	7.2.2009	19.3.2009	NOROVIRUS	KONTAKTNI	218	41	0	0	0	25	16	0	DOMNEVNO BOLNIK
KR	DRUŽINA	16.2.2009	16.2.2009	S. ENTERITIDIS	ALIMENTARNI	32	19	1	0	0	8	11	0	TORTA
MB	DOM STAREJŠIH OBČANOV	16.2.2009	1.4.2009	VIRUS INFLUENCE A	KAPLJIČNI	192	98	16	5	0	19	79	0	NEZNAN
KR	BOLNIŠNICA	2.3.2009	20.3.2009	NOROVIRUS	KONTAKTNI	328	22	0	0	0	6	16	0	BOLNIK
MS	VVO	10.3.2009	MAREC	STREPTOKOK SKUPINE A	KAPLJIČNI	22	8	0	0	0	2	6	0	NEZNAN
LJ	ODJEMALCI KOSIL	15.3.2009	20.4.2009	S. ENTERITIDIS	ALIMENTARNI IN KONTAKTNI	230-250	42	17	1	0	15	27	0	NEZNAN
NM	GOSTINSKI OBRAT	15.3.2009	19.3.2009	S. ENTERITIDIS	ALIMENTARNI	36	8	1	0	0	4	4	0	VANILJEVA KREMA
MB	ŠOLA V NARAVI	19.3.2009	27.3.2009	NI UGOTOVLJEN	NI POJASNIJEN	50	34	1	0	0	18	16	0	DOMNEVNO BOLNIK

KR	BOLNIŠNICA	26.3.2009	8.4.2009	NOROVIRUS	KONTAKTNI	710	11	0	0	0	6	5	0	BOLNIK
MS	OŠ	29.3.2009	APRIL	STREPTOKOK SKUPINE A	KAPLJIČNI	66	16	0	0	0	9	7	0	NEZNAV
KR	BOLNIŠNICA	16.4.2009	22.4.2009	NOROVIRUS	KONTAKTNI	328	19	0	0	0	7	12	0	NEZNAV
MB	HOTEL	18.4.2009	23.4.2009	NOROVIRUS	KONTAKTNI	44	11	1	0	0	0	0	11	BOLNIK
GO	GOSTINSKI OBRAT	10.4.2009	10.4.2009	STAPHYLOCOCCUS AUREUS	ALIMENTARNI	90	5	1	0	0	2	3	0	NEZNAV
CE	ZDRAVILIŠČE	27.4.2009	29.4.2009	NI UGOTOVLJEN	NI POJASNJEN	18	0	0	0	0	11	7	0	NEZNAV
KR	DRUŽINA	3.5.2009	3.5.2009	S. ENTERITIDIS	ALIMENTARNI	13	9	1	0	0	4	5	0	VANILJEVA KREMA
KR	OŠ	10.5.2009	15.7.2009	BORDETELLA PERTUSISS	KAPLJIČNI	62	9	0	0	0	5	4	0	BOLNIK
KP	HOTEL	12.5.2009	16.5.2009	NOROVIRUS	KONTAKTNI	434	31	0	0	0	8	12	11	BOLNIK
KR	OŠ	20.5.2009	MAJ	DOMNEVNO NOROVIRUS	KONTAKTNI	318	29	0	0	0	14	15	0	DOMNEVNO BOLNIK
LJ	VVO	KONEC MAJA 2009	16.6.2009	ENTEROVIRUS	DOMNEVNO KONTAKTNI	165	17	12	0	0	12	5	0	BOLNIK
NM	VVO	30.6.2009	30.6.2009	NI UGOTOVLJEN	BAKTERIJSKA ZASTRUPITEV S HRANO	36	20	1	0	0	12	8	0	DOMNEVNO MESNA OMAKA
NM	ZDRAVILIŠČE	14.7.2009	18.7.2009	NOROVIRUS	KONTAKTNI	370	36	1	0	0	14	22	0	BOLNIK
CE	GOSTINSKI OBRAT	15.8.2009	25.8.2009	NOROVIRUS	KONTAKTNI	38	13	0	0	0	7	6	0	NEZNAV
CE	OŠ	9.9.2009	30.9.2009	VIRUS INFLUENCE A (H1N1)V	KAPLJIČNI	492	5	0	0	0	3	2	0	BOLNIK
LJ	OŠ	14.9.2009	25.9.2009	VIRUS INFLUENCE A (H1N1)V	KAPLJIČNI	72	9	0	0	0	4	5	0	BOLNIK
NM	OŠ	16.9.2009	9.12.2009	BORDETELLA PERTUSISS	KAPLJIČNI	639	15	1	0	0	6	9	0	BOLNIK
LJ	OŠ	19.9.2009	2.10.2009	VIRUS INFLUENCE A (H1N1)V	KAPLJIČNI	30	15	0	0	0			0	BOLNIK
MS	HOTEL	9.10.2009	12.10.2009	ENTEROVIRUS (POVZROČITELJ NI UGOTOVLJEN)	NI POJASNJEN	300	18	1	0	0			0	NEZNAV
KP	VVO	28.10.2009	30.10.2009	NI UGOTOVLJEN	NI POJASNJEN	40	5	3	0	0	0	0	5	NEZNAV
MB	OŠ	9.11.2009	20.11.2009	NOROVIRUS	KAPLJIČNI IN KONTAKTNI	360	110	1	0	0			0	NEZNAV
KR	BOLNIŠNICA	17.11.2009	29.11.2009	NOROVIRUS	KONTAKTNI	328	21	0	0	0	4	17	0	BOLNIK
KR	VVO	19.11.2009	27.11.2009	VIRUS INFLUENCE A (H1N1)V	KAPLJIČNI	304	52	3	0	0	20	32	0	BOLNIK
LJ	DOM STAREJŠIH OBČANOV	11.12.2009	20.12.2009	NOROVIRUS	KONTAKTNI	300	100	2	0	0	28	72	0	BOLNIK
KP	ZDRAVILIŠČE	31.12.2009	2.1.2010	NI UGOTOVLJEN	NI POJASNJEN	100	25	0	0	0	12	13	0	NEZNAV

LEGENDA: * I – IZPOSTAVLJENIH; Z – ZBOLELIH; H – HOSPITALIZIRANIH; U – UMRLIH; D – DOMNEVNO OKUŽENIH; M – MOŠKI; Ž – ŽENSKE; N – NEZNAV SPOL

2.3. PRIJAVLJENE NALEZLJIVE BOLEZNI PO DATUMU PRIJAVE, SLOVENIJA, DECEMBER 2009

	REGIJA									DECEMBER 2009		SKUPAJ LETO 2009	DECEMBER 2008 INCIDENCA/ 100 000 PREB.
	CE	GO	KP	KR	LJ	MB	MS	NM	RAVNE	SKUPAJ	INCIDENCA/ 100 000 PREBIVALCEV		
A02.0 SALMONELNI ENTERITIS	4	3	5	1	16	17	3	5	1	55	2,72	608	1,58
A03.1 GRUŽA (SH.FLEXNERI)	0	0	0	0	0	1	0	0	0	1	0,05	9	/
A03.3 GRUŽA (SH.SONNEI)	0	0	0	0	1	0	0	0	0	1	0,05	25	/
A03.8 DRUGE GRUŽE	0	0	0	1	0	0	0	0	0	1	0,05	2	/
A04.0 INFEKCIJA Z ENTEROPATOGENO E.COLI	1	0	0	0	0	6	0	0	0	7	0,35	63	/
A04.1 INFEKCIJA Z ENTEROTOKSIGENO E.COLI	1	1	0	0	0	2	0	0	0	4	0,20	17	0,05
A04.4 ENTERITIS (E.COLI)	0	1	2	0	0	0	0	0	1	4	0,20	53	0,35
A04.5 ENTERITIS (CAMPYLOBACTER)	11	4	9	4	35	18	7	6	0	94	4,65	914	2,03
A04.6 ENTERITIS (YERSINIA ENTEROCOLITICA)	2	0	0	0	0	1	0	0	0	3	0,15	27	0,2
A04.7 ENTEROKOLITIS (CLOSTRIDIUM DIFFICILE)	3	0	2	0	1	0	2	0	0	8	0,40	45	0,2
A04.8 DRUGE OPREDELJENE ČREVESNE INF. (BAKTERIJSKE)	8	0	3	1	0	0	0	0	0	12	0,59	113	0,15
A04.9 ČREVESNA BAKTERIJSKA INFEKCIJA, NEOPREDELJENA	1	15	6	6	5	0	0	0	0	33	1,63	545	2,53
A05.3 ZASTRUPITEV S HRANO (VIBRIO PARAHAEMOLYTICUS)	0	0	0	0	1	0	0	0	0	1	0,05	1	/
A05.9 BAKTERIJSKA ZASTRUPITEV S HRANO, NEOPREDELJENA	5	0	0	1	1	0	6	0	0	13	0,64	140	0,45
A07.1 LAMBLOZIJA (GIARDIOZA)	0	0	2	0	0	0	0	0	0	2	0,10	9	0,05
A07.2 KRIPTOSPORIDIOZA	0	1	0	0	0	0	0	0	0	1	0,05	3	/
A08.0 ROTAVIRUSNI ENTERITIS	8	1	3	1	9	5	2	1	0	30	1,49	1646	3,76
A08.1 AKUTNA GASTROENTEROPATIJA (VIRUS NORWALK)	0	0	3	24	157	2	3	2	0	191	9,46	1408	1,58
A08.2 ADENOVIRUSNI ENTERITIS	1	0	1	7	13	2	1	1	1	27	1,34	235	1,93
A08.3 DRUGI VIRUSNI ENTERITIS	17	1	2	0	11	11	0	0	0	42	2,08	262	13,52
A08.4 ČREVESNA VIRUSNA INFEKCIJA, NEOPREDELJENA	39	21	59	13	6	0	27	0	1	166	8,22	1455	9,11

A09 DRISKA IN GASTROENTERITIS (INFEKCIJA)	142	58	71	101	264	137	205	79	3	1060	52,49	11491	64,77
A32.1 LISTERIJSKI MENINGITIS IN MENINGOENCEFALITIS	0	0	0	0	0	1	0	0	0	1	0,05	4	/
A37.0 OSLOVSKI KAŠELJ (BORDETELLA PERTUSSIS)	4	0	0	0	10	0	0	0	2	16	0,79	306	0,64
A37.9 OSLOVSKI KAŠELJ, NEOPREDELJEN	0	1	2	0	6	0	0	2	0	11	0,54	129	0,64
A38 ŠKRLATINKA	50	17	56	32	125	38	24	25	0	367	18,17	4090	25,65
A39.0 MENINGOKOKNI MENINGITIS (G01*)	0	0	0	0	1	0	0	0	0	1	0,05	10	0,1
A39.2 AKUTNA MENINGOKOCEMIJA	0	0	0	0	1	1	0	0	0	2	0,10	4	/
A40.1 SEPSA, KIJO POVZROČA STREPTOKOK SKUPINE B	0	0	1	0	1	0	0	0	0	2	0,10	5	0,05
A40.2 SEPSA, KI JO POVZROČA STREPTOKOK SKUPINE D	0	0	0	0	1	0	0	0	0	1	0,05	2	/
A40.3 SEPSA, KI JO POVZROČA STREPTOCOCCUS PNEUMONIAE	3	0	3	0	2	1	0	1	0	10	0,50	65	/
A40.8 DRUGE VRSTE STREPTOKOKNA SEPSA	0	0	0	0	1	0	0	0	0	1	0,05	24	0,1
A40.9 STREPTOKOKNA SEPSA, NEOPREDELJENA	0	1	0	0	1	0	0	0	0	2	0,10	9	0,05
A41.0 SEPSA, KI JO POVZROČA STAPHYLOCOCCUS AUREUS	0	0	0	3	8	1	2	0	0	14	0,69	89	0,2
A41.1 SEPSA ZARADI KAKEGA DRUGEGA OPRED. STAFILOKOKA	0	0	0	0	0	1	0	0	1	2	0,10	7	0,05
A41.3 SEPSA, KI JO POVZROČA HAEMOPHILUS INFLUENZAE	0	0	0	0	1	1	0	0	0	2	0,10	3	/
A41.5 SEPSA ZARADI DRUGIH GRAM-NEGATIVNIH ORGANIZMOV	3	0	0	4	9	5	1	0	0	22	1,09	157	0,45
A41.8 DRUGE VRSTE OPREDELJENA SEPSA	0	3	0	0	1	1	2	0	0	7	0,35	83	0,3
A41.9 SEPSA, NEOPREDELJENA	11	2	1	4	9	1	0	3	0	31	1,54	253	0,94
A46 ERIZIPEL (ŠEN)	14	23	19	25	46	33	19	10	6	195	9,66	2459	5,94
A48.1 LEGIONELOZA (LEGIONARSKA BOLEZEN)	0	0	1	2	6	2	0	0	0	11	0,54	65	0,15
A48.8 DRUGE OPREDELJENE BAKTERIJSKE BOLEZNI	1	0	0	0	0	0	0	0	0	1	0,05	33	/
A49.0 STAFILOKOKNA INFEKCIJA, NEOPREDELJENA	6	0	0	0	0	0	0	0	0	6	0,30	46	0,2
A49.3 INFEKCIJA ZARADI MIKOPLAZME, NEOPREDELJENA	0	0	1	0	0	0	0	0	0	1	0,05	1	/
A69.2 LYMSKA BORELIOZA - ERITEM	45	8	32	21	74	26	15	8	9	238	11,79	6228	5,45
G63.0 POLINEVROPATIJA PRI LYMSKI BORELIOZI	4	0	0	0	1	0	0	1	0	6	0,30	49	0,1
A84.1 CENTRALNOEVROPSKI KLOPNI - KME	0	0	0	1	1	0	0	0	0	2	0,10	307	0,05
A74.0 KLAMIDIJSKI KONJUNKTIVITIS (H13.1*)	0	0	1	0	0	0	0	0	0	1	0,05	1	/
A74.9 KLAMIDIJSKA INFEKCIJA, NEOPREDELJENA	0	0	1	0	0	0	0	0	0	1	0,05	2	/
A85.0 ENTEROVIRUSNI ENCEPHALOMYELITIS (G05.1*)	2	0	0	0	0	0	0	0	0	2	0,10	56	/
A85.8 DRUGE VRSTE OPREDELJENI VIRUSNI ENCEFALITIS	0	1	0	0	0	0	0	0	0	1	0,05	2	/
A86 NEOPREDELJENI VIRUSNI ENCEFALITIS	2	0	0	0	0	0	0	0	0	2	0,10	29	0,15
A87.0 ENTEROVIRUSNI MENINGITIS(G02.0*) ECHO,COXACKIE	0	0	0	1	1	0	0	0	0	2	0,10	62	0,1
A87.8 DRUGE VRSTE VIRUSNI MENINGITIS	0	1	0	0	0	0	0	0	0	1	0,05	5	/
A87.9 VIRUSNI MENINGITIS, NEOPREDELJEN	0	0	0	1	6	1	0	1	0	9	0,45	331	0,4
A98.5 HEMORAGIČNA VROČICA Z RENALNIM SINDROMOM (HMRS)	0	0	0	0	1	0	0	0	0	1	0,05	5	/
B01.1 VARIČELNI ENCEFALITIS (G05.1*)	0	0	1	0	0	0	0	0	0	1	0,05	3	/
B01.8 NORICE Z DRUGIMI KOMPLIKACIJAMI	0	0	1	1	2	0	0	0	0	4	0,20	25	0,2
B01.9 NORICE BREZ KOMPLIKACIJ	122	39	28	25	311	48	71	245	23	912	45,16	13070	67,2
B02.0 ENCEFALITIS ZARADI ZOISTRA (G05.1*)	0	0	1	0	0	0	0	0	0	1	0,05	4	/
B02.8 ZOSTER Z DRUGIMI ZAPLETI	0	0	0	1	0	0	0	0	0	1	0,05	18	/
B02.9 ZOSTER BREZ ZAPLETA	49	39	51	29	68	46	27	16	11	336	16,44	3176	11,64
B16.9 AKUTNI HEPATITIS B	0	0	0	0	1	1	0	0	0	2	0,10	11	/
B17.1 AKUTNI HEPATITIS C	1	0	0	0	0	0	0	0	0	1	0,05	6	0,1
B17.8 DRUGE VRSTE OPRED. VIRUSNI HEPATITIS (NEA NEB)	0	1	0	0	0	0	0	0	0	1	0,05	2	/
B18.0 KRONIČNI VIRUSNI HEPATITIS B Z AGENSOM DELTA	0	0	0	0	1	0	0	0	0	1	0,05	1	/
B18.1 KRONIČNI VIRUSNI HEPATITIS B BREZ AGENSA DELTA	0	0	0	3	2	0	1	0	0	6	0,30	27	0,2
B18.2 KRONIČNI VIRUSNI HEPATITIS C	1	1	4	0	10	3	0	0	0	19	0,94	101	/
B25.9 CITOMEGALOVIRUSNA BOLEZEN, NEOPREDELJENA	0	0	0	0	0	0	0	1	0	1	0,05	4	/
B26.9 MUMPS BREZ ZAPLETOV	0	1	1	0	0	0	0	0	0	2	0,10	24	0,1
B27.0 GAMAHERPESVIRUSNA MONONUKLEOZA	0	0	0	1	0	0	0	0	0	1	0,05	22	0,05
B27.9 INFEKCIJSKA MONONUKLEOZA, NEOPREDELJENA	9	1	18	5	25	2	2	4	0	66	3,27	627	2,33
B35.0 TINEA BARBAE IN TINEA CAPITIS (BRADE IN GLAVE)	7	3	0	2	4	0	2	2	0	20	0,99	271	1,29
B35.2 TINEA MANJUM (ROKE)	6	3	1	0	1	6	2	0	0	19	0,94	298	0,25
B35.3 TINEA PEDIS (NOGE)	0	14	9	0	3	12	6	1	0	45	2,23	664	1,44
B35.4 TINEA CORPORIS (TELESA)	6	1	3	1	1	7	2	2	1	24	1,19	324	0,94
B35.8 DRUGE DERMATOFITOZE	0	2	0	0	1	0	0	2	0	5	0,25	48	0,05
B35.9 DERMATOFITOZA, NEOPREDELJENA	45	18	17	0	43	25	19	8	2	177	8,76	1605	5,45
B37.9 KANDIDIOZA, NEOPREDELJENA	0	0	1	0	0	0	0	0	0	1	0,05	8	/
B58.9 TOKSOPLAZMOZA, NEOPREDELJENA	2	0	0	0	0	4	0	0	1	7	0,35	15	0,25
B80 ENTEROBIOZA	12	9	17	4	9	7	6	2	1	67	3,32	478	2,03
B86 SKABIES	2	1	4	7	9	7	0	8	1	39	1,93	328	1,29
G00.0 HEMOFILUSOV MENINGITIS	0	0	0	0	1	0	0	0	0	1	0,05	2	/

G00.1 PNEVMOKOKNI MENINGITIS	0	1	0	0	0	1	0	0	0	2	0,10	16	0,05
G03.0 NEPIOGENI MENINGITIS	0	0	0	0	1	0	0	0	0	1	0,05	18	/
G03.1 KRONIČNI MENINGITIS	1	0	0	0	0	0	0	0	0	1	0,05	1	/
G03.9 MENINGITIS, NEOPREDELJEN	0	0	0	1	1	0	0	0	0	2	0,10	36	/
J02.0 STREPTOKOKNI FARINGITIS	24	0	40	29	25	0	4	1	0	123	6,09	1439	6,14
J03.0 STREPTOKOKNI TONZILITIS	54	16	186	92	254	107	38	10	0	757	37,49	7714	37,39
J03.8 AKUTNI TONZILITIS POVZROČEN Z DRUGIMI OPRED.ORG.	0	0	2	0	0	0	0	0	0	2	0,10	3	0,05
J03.9 AKUTNI TONZILITIS, NEOPREDELJEN	76	7	169	0	7	9	0	27	1	296	14,66	1652	6,39
J10 GRIPA, DOKAZANO POVZROČENA Z VIRUSOM INFLUENCE	0	0	0	0	303	0	70	50	0	423	20,95	654	/
J10.0 GRIPA S PLJUČNICO, VIRUS INFLUENCE DOKAZAN	7	0	3	3	11	0	0	0	3	27	1,34	65	/
J10.1 GRIPA Z DRUGIMI MANIF.NA DIHALIH,DOKAZAN V.INFL.	92	51	81	97	26	123	0	0	31	501	24,81	992	/
J10.8 GRIPA Z DRUGIMI MANIF., VIRUS INFLUENCE DOKAZAN	0	0	1	1	2	0	0	0	1	5	0,25	19	/
J11 GRIPA, VIRUS NI DOKAZAN	0	0	0	15	0	0	0	0	0	15	0,74	22	/
J11.0 GRIPA S PLJUČNICO, VIRUS NI DOKAZAN	0	0	7	2	0	0	0	0	0	9	0,45	16	0,15
J11.1 GRIPA Z DR. MANIF.NA DIHALIH, VIRUS NI DOKAZAN	0	0	387	0	1	0	0	0	0	388	19,21	516	0,1
J11.8 GRIPA Z DRUGIMI MANIF., VIRUS NI DOKAZAN	0	0	54	0	0	0	0	0	0	54	2,67	99	/
J40 BRONHITIS, KI NI OPREDELJEN KOT AKUTNI ALI KRONIČNI	0	0	1	0	0	0	0	0	0	1	0,05	1	/
Z22.3 NOSILEC DRUGIH OPREDELJENIH BAKTERISKIH BOLEZNI	0	1	0	0	0	0	0	0	0	1	0,05	29	0,5
Z22.5 NOSILEC POVZROČITELJA VIRUSNEGA HEPATITISA B	1	0	0	0	0	1	0	0	0	2	0,10	33	0,2
Z22.8 NOSILEC POVZROČITELJEV DRUGIH INF. BOLEZ	0	1	0	0	0	0	0	0	0	1	0,05	3	/
SKUPAJ	905	373	1374	573	1956	724	569	524	101	7099	351,54		
INCIDENCA/100.000 PREBIVALCEV	299,6	362,3	965,4	285,7	316,9	225,6	466,5	380,2	137,2	351,54			

3. AKTUALNO: CEPLJENJE PROTI KLOPNEMU MENINGOENCEFALITISU

E. GRILC

Bliža se toplejša polovica leta, ko postajajo aktivni tudi klopi, ki prenašajo zlasti Lymsko boreliozo in klopni meningoencefalitis.

Glede na število obolelih za klopnim meningoencefalitisom se v Sloveniji za zaščito s cepljenjem odloča še vedno premalo oseb, kar je med drugim posledica tudi prenizke osveščenosti posameznikov. Proti klopnemu meningoencefalitisu je v Sloveniji cepljenih približno 10 odstotkov prebivalstva, medtem ko je na primer v Avstriji, ki prav tako kot Slovenija sodi med endemična območja, precepljenost do 88 odstotna. S cepljenjem so tako v Avstriji obolevnost zelo zmanjšali.

IVZ priporoča, da se cepljenje s prvima dvema odmerkoma opravi v zimskih mesecih z enomesečnim presledkom. Tako se vzpostavi zaščita pred boleznijo še pred aktivnostjo klopo. Tretji odmerek naj sledi čez 9-12 mesecev, nato pa so potrebni poživitveni odmerki, prvi čez 3 leta, kasneje pa na 5 let.