

## KLOPNI MENINGOENCEFALITIS

Klopni meningoencefalitis, v nadaljevanju KME, je zoonoza, ki se prenaša z ugrizom klopa *Ixodes ricinus*. Okužbo povzroča virus iz družine *Flaviviridae*.

Endemična področja bolezní v Sloveniji so omejena v glavnem na centralni predel, Gorenjsko, Štajersko in Koroško. Letno število prijav se v zadnjih petih letih giblje od 260 do 297, povprečno 261 prijav. Najvišje število prijav v zadnjih petih letih smo zabeležili leta 2005, po letu 1993 pa leta 1994 (532 prijav). Povprečna letna incidenca KME v Sloveniji v zadnjih petih letih znaša 13,08 / 100 000 prebivalcev, kar nas med 13 evropskimi državami uvršča na tretje mesto.

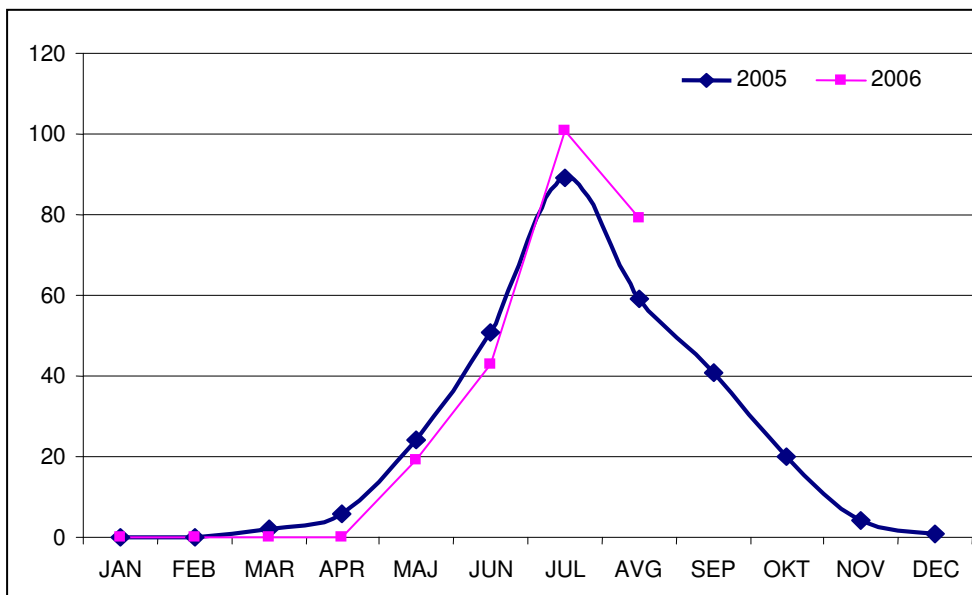
V letu 2006 smo zabeležili povečano število prijav KME v poletnih mesecih. V juliju 2006 je bilo število prijav 12% višje, v avgustu pa za tretjino višje kot v enakem obdobju lani. Nekoliko povečano število prijav verjetno lahko pričakujemo tudi v jesenskih mesecih.

Preglednica 1: PRIJAVLJENI PRIMERI KLOPNEGA MENINGOENCEFALITISA OD 1993 DO 2006 PO MESECIH

	JAN	FEB	MAR	APR	MAJ	JUN	JUL	AVG	SEP	OKT	NOV	DEC	SKUPAJ
1993	0	1	0	0	3	25	56	36	23	14	21	18	197
1994	0	1	1	8	35	79	107	169	48	42	19	23	532
1995	2	0	2	1	4	31	61	61	35	45	31	10	283
1996	0	0	0	0	12	57	100	111	63	33	23	7	406
1997	1	0	0	2	12	36	88	69	39	15	8	2	272
1998	0	1	1	0	3	17	45	34	17	16	17	2	153
1999	0	0	1	3	7	23	45	22	11	22	12	4	150
2000	1	0	0	2	14	34	54	34	15	14	24	5	197
2001	0	0	7	13	33	61	66	24	11	25	19	1	260
2002	1	2	5	10	21	65	88	31	22	6	9	2	262
2003	0	0	0	5	39	84	80	26	11	30	6	1	282
2004	0	0	0	15	27	33	66	33	10	10	8	2	204
2005	0	0	2	6	24	51	89	59	41	20	4	1	297
2006	0	0	0	0	19	43	101	79					242

KME se pojavlja tudi v sosednjih državah. Po podatkih iz Eurosurveillance iz leta 2003, je znašala med 13 evropskimi državami najvišja letna incidenca KME 22/100 000 prebivalcev v Litvi, 15,7/100 000 prebivalcev v Latviji. Slovenija je bila med 13 evropskimi državami na tretjem mestu glede incidence, ki je znašala 13,6/100 000 prebivalcev. V Avstriji, kjer se je delež precepljenega prebivalstva proti KME v zadnjih letih zvišal iz 79% na 87%, znaša incidenca bolezní le 1,09 / 100 000 prebivalcev. Okužba se pojavlja samo pri necepljenih osebah ali osebah, ki niso bile cepljene v skladu s priporočeno shemo cepljenja. V evropskih državah, kjer se KME pojavlja, se cepljenje v glavnem priporoča. Ponekod izvajajo tudi kampanje cepljenja za prebivalce, ki so poklicno izpostavljeni okužbi.

Pri nas je cepljenje potrebno pri poklicni izpostavljenosti. Priporočamo pa ga tudi za vse ljudi, ki se zadržujejo v naravi.



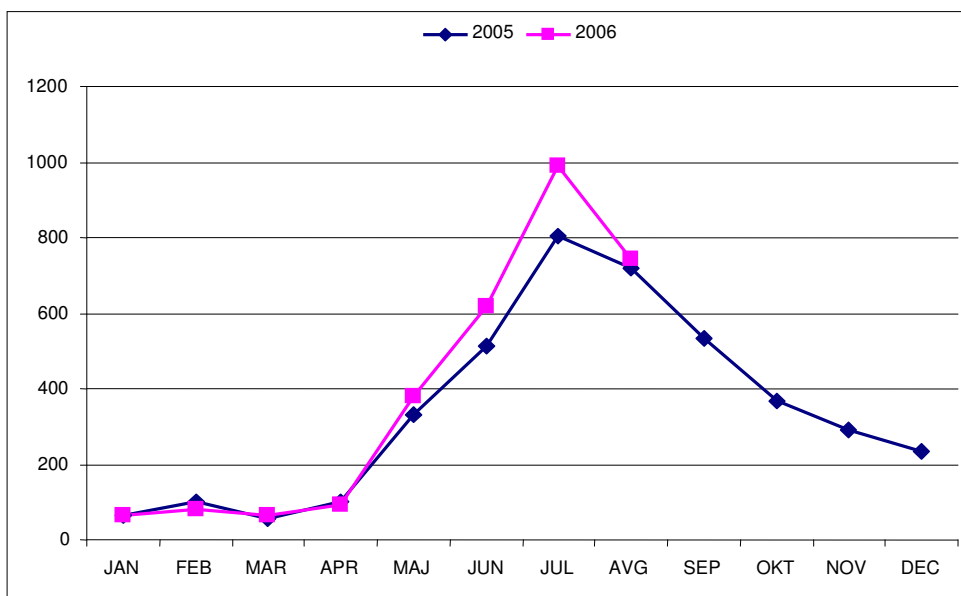
Graf 1: PRIJAVLJENI PRIMERI KLOPNEGA MENINGOENCEFALITISA V LETU 2005 IN 2006 PO MESECIH

## LYMSKA BORELIOZA

Lymska borelioza, v nadaljevanju LB, je zoonoza, ki jo prenašajo klopi. Povzročitelji, borelije, ki jih s skupnim imenom označujemo kot *B. burgdorferi sensu lato*, so razširjeni v evropskem in severnoameriškem prostoru ter nekaterih državah Azije (Kitajska, Japonska) (1).

LB je v Sloveniji endemična. Letno prejmemo od 2267 do 4123 prijav, povprečna incidenca bolezni je v zadnjih petih letih znašala 181,5 primerov letno. Incidenca v zadnjih petih letih narašča; od leta 2001 do 2005 je narasla za 26%, lani je bila za 14% višja od petletnega povprečja.

V mesecu avgustu 2006 smo prejeli 3,3 % več prijav kot v enakem obdobju lani in 25% manj prijav kot v juliju 2006.



Graf 2: PRIJAVLJENI PRIMERI LYMSKE BORELIOZE V LETU 2005 IN 2006 PO MESECIH

Incidenčna stopnja prijavljenih primerov LB je odvisna od števila bolnikov v populaciji in pripravljenosti zdravnikov, da bolezen prijavijo. Na splošno velja, da je število prijavljenih primerov nalezljive bolezni od 5 do 10-krat nižje od dejanskega števila bolnikov (1).

Preglednica 2: PRIJAVLJENI PRIMERI LYMSKE BORELIOZE V LETU 2005 IN 2006 PO MESECIH

	JAN	FEB	MAR	APR	MAJ	JUN	JUL	AVG	SEP	OKT	NOV	DEC	SKUPAJ
<b>1993</b>	19	56	54	52	120	253	464	350	267	264	225	143	<b>2267</b>
<b>1994</b>	18	111	130	125	244	427	497	412	255	151	174	188	<b>2732</b>
<b>1995</b>	88	101	152	104	207	366	382	303	182	214	211	156	<b>2466</b>
<b>1996</b>	53	66	65	46	213	291	502	466	313	287	246	251	<b>2799</b>
<b>1997</b>	113	138	97	151	203	356	617	478	345	271	175	152	<b>3096</b>
<b>1998</b>	107	75	110	94	176	246	469	315	218	189	181	124	<b>2304</b>
<b>1999</b>	59	88	95	114	175	412	433	321	240	235	171	124	<b>2467</b>
<b>2000</b>	43	65	84	80	237	459	393	359	207	192	267	210	<b>2596</b>
<b>2001</b>	73	100	92	136	293	408	753	431	267	230	230	219	<b>3232</b>
<b>2002</b>	81	82	80	129	275	445	676	531	365	289	198	208	<b>3359</b>
<b>2003</b>	68	92	62	98	199	607	955	545	295	257	156	190	<b>3524</b>
<b>2004</b>	37	70	72	124	250	555	807	653	417	294	289	281	<b>3849</b>
<b>2005</b>	64	101	58	99	332	515	806	721	535	369	290	233	<b>4123</b>
<b>2006</b>	64	80	64	92	381	619	989	745					<b>3034</b>

Slovenija je ena izmed redkih držav Evropske unije, kjer je prijava bolnika z LB obvezna (1). Obvezna prijava je bila predpisana že leta 1986. Evropska zakonodaja nobene nalezljive bolezni, kjer je poglavitni način prenosa preko okuženega klopa (npr. LB, KME, erlihioze ali babezioze), ni vključila v seznam bolezni z definicijo in obveznim spremljanjem (1). Nekatero evropske države spremljajo pojavljanje LB, vendar tako visoke incidenčne stopnje kot je v Sloveniji, ni zaslediti. Incidenčne stopnje LB so bistveno nižje in se gibljejo od 2 do 12 / 100 000 prebivalcev. (1). LB prijavljajo tudi v ZDA od leta 1991 dalje, incidenčne stopnje so prav tako bistveno nižje kot v Sloveniji (1).

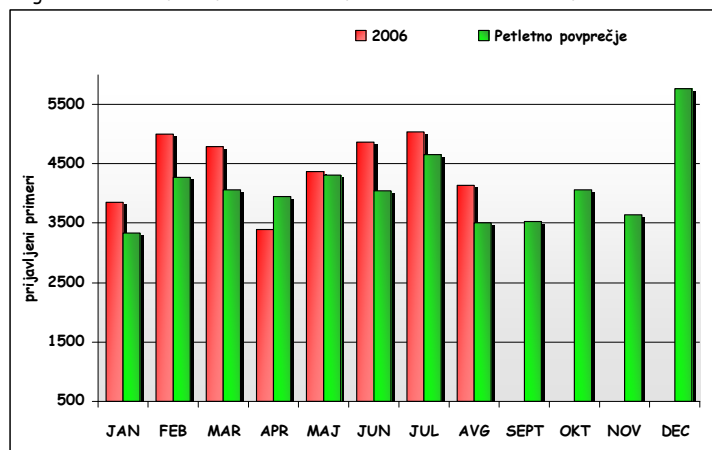
#### Literatura:

1. Sočan M. Epidemiološke značilnosti prijavljenih primerov Lymske borelioze v Sloveniji. In: Lymska borelioza 2006 maj; Ljubljana, Slovenija. Ljubljana: Klinika za infektivne bolezni in vročinska stanja, Ljubljana, 2006.

Poročilo pripravili: Eva Grilc, dr. med. in Mateja Blaško, dipl.san.ing

## PRIJAVLJENE NALEZLJIVE BOLEZNI V AVGUSTU 2006

Graf 3: PRIJAVLJENE NALEZLJIVE BOLEZNI IN PETLETNO POVPREČJE, PO MESECIH  
Preglednica 3: PRIJAVLJENE NALEZLJIVE BOLEZNI PO REGIJAH OD 1. 8. DO 31.8.2006



REGIJA	PRIJAVLJENI PRIMERI	Mb/100 000
CELJE	610	203,87
NOVA GORICA	326	317,98
KOPER	269	192,38
KRANJ	554	279,41
LJUBLJANA	1236	204,06
MARIBOR	527	165,11
M. SOBOTA	193	157,07
NOVO MESTO	347	255,92
RAVNE	103	139,54
<b>SKUPAJ</b>	<b>4165</b>	<b>208,56</b>

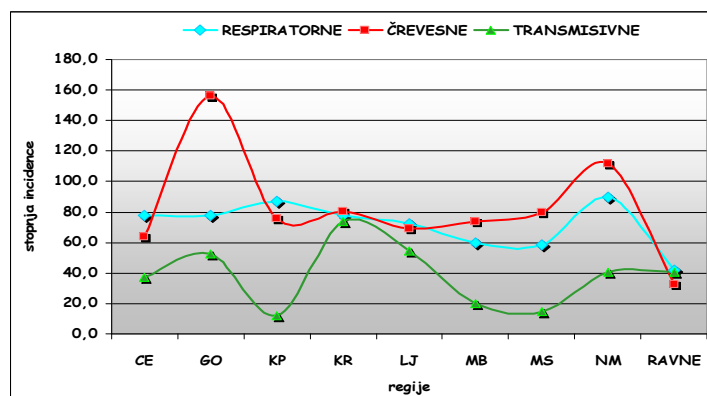
V avgustu 2006 je bilo v Sloveniji prijavljenih 4165 primerov nalezljivih bolezni oziroma 18% manj kot v juliju 2006 in 18% primerov več, kot avgusta lani. Stopnja obolevnosti je znašala 208,56 na 100.000 prebivalcev, najvišja je bila v goriški regiji. V število prijavljenih primerov niso zajete spolno prenosljive bolezni (razen hepatitisev), AIDS in tuberkuloza.

V mesecu avgustu je bila najpogosteje prijavljena bolezen driska in gastroenterokolitis (791 primerov), sledijo ji lymfska borelijoza - eritem (737 prijav), norice (281), salmonelni enteritis (237) ter šen (207 primerov).

Preglednica 4: UMRLI, REGIJE

UMRLI	CE	GO	KR	LJ	MB	MS	NM	SKUPAJ
18.9 Pljučnica, neopredeljena	0	0	0	0	3	0	1	4
A41.0 Sepsa, ki jo povzroča <i>Staphylococcus aureus</i>	1	2	0	0	0	0	0	3
A41.5 Sepsa zaradi drugih gram-negativnih organizmov	0	0	0	1	0	0	0	1
A41.8 Druge vrste opredeljena sepsa	0	0	0	0	0	1	0	1
A48.1 Legioneloza (legionarska bolezen)	0	1	0	0	0	0	0	1
A41.2 Sepsa, ki jo povzroča neopred. stafilokok	0	0	1	0	0	0	0	1
<b>SKUPAJ</b>	<b>1</b>	<b>3</b>	<b>1</b>	<b>1</b>	<b>3</b>	<b>1</b>	<b>1</b>	<b>11</b>

Graf 4: PRIJAVLJENI PRIMERI NALEZLJIVIH BOLEZNI PO SKUPINAH



Za posledicami nalezljive bolezni je v juliju 2006 umrlo 11 ljudi, 7 žensk in 4 moški. Umrle osebe so bile stare med 36 in 86 let.

### RESPIRATORNE NALEZLJIVE BOLEZNI

Respiratorne bolezni so predstavljale 34% vseh prijavljenih bolezni v mesecu avgustu. Na prvem mestu so bile norice z 282 prijavi (17,5% več kot avgusta lani ter 65,1% manj kot julija letos), sledita šen (1,5% več kot lani, 22,7% manj kot julija letos) in herpes zoster (25,4% več kot lani enako obdobje ter 10% več kot v letošnjem juliju), oba z 207 prijavi.

### ČREVESNE NALEZLJIVE BOLEZNI

37% prijav od vseh nalezljivih bolezni so predstavljale črevesne bolezni. Največ prijav smo prejeli za diarejo in gastroenterokolitis (791 - 27,7% prijav več kot lani avgusta in 10,3% več kot julija letos), sledita salmonelni enteritis (239 prijav - 10,6% več kot lani enako obdobje ter 53% več kot v juliju letos) ter drugi virusni enteritis (prejeli smo 140 prijav, kar je 47,1% manj kot v avgustu 2005 ter 86% več prijav kot julija 2006).

### TRANSMISIVNE NALEZLJIVE BOLEZNI

V mesecu avgustu smo zabeležili 825 primerov transmisivnih bolezni, kar predstavlja 20% od vseh avgustovskih prijav. Za lymfsko borelijozo je zbolelo 745 oseb (3,3% prijav več kot lani v enakem obdobju), za klopnim meningoencefalitisom pa 79 oseb (33,9% prijav več kot lani avgusta).

### IZBRUHI NALEZLJIVIH BOLEZNI

V opazovanem mesecu smo prejeli eno prijavo izbruha nalezljive bolezni. Iz ZZV Celje poročajo o izbruhu med otroci, udeleženci športnega kampa. Zbolelo je osem otrok, od tega jih je bilo pet hospitaliziranih. Povzročitelj epidemije je bila najverjetneje *Salmonella*.

**PREGLEDNICA5: PRIJAVLJENE NALEZLJIVE BOLEZNI V AVGUSTU 2006, PO REGIJAH**

	CE	GO	KP	KR	LJ	MB	MS	NM	RAVNE	SKUPAJ	INCIDENCA/ 100.000 PREBIVALCEV
A09 Driska in gastroenteritis (infekcija)	70	55	28	121	226	123	56	111	1	791	39,61
A69.2 Lymska borelijoza - eritem	94	54	17	128	298	55	17	52	22	737	36,91
B01.9 Norice brez komplikacij	17	9	35	35	84	31	17	45	8	281	14,07
A02.0 Salmonelni enteritis	62	4	12	10	58	49	17	15	10	237	11,87
A46 Erizipel (šen)	21	32	8	42	43	27	17	9	8	207	10,37
B02.9 Zoster brez zapleta	32	20	14	31	56	16	8	18	10	205	10,27
J03.0 Streptokokni tonzilitis	71	3	20	0	45	37	14	2	0	192	9,61
A08.3 Drugi virusni enteritis	8	57	20	4	48	1	0	2	0	140	7,01
A04.5 Enteritis (Campylobacter)	17	3	7	9	29	25	10	7	9	116	5,81
B35.9 Mikrosporia, neopredeljena	27	18	7	25	10	15	2	7	2	113	5,66
A08.0 Rotavirusni enteritis	14	3	8	9	29	29	6	12	1	111	5,56
A37.0 Oslovski kašelj (Bordetella pertussis)	30	0	0	1	47	0	0	10	0	88	4,41
A84.1 Centralnoevropski klopi - KME	12	0	0	16	32	7	1	3	8	79	3,96
J18.9 Pljučnica, neopredeljena	4	0	6	0	43	12	0	14	0	79	3,96
J02.0 Streptokokni faringitis	1	3	6	21	21	7	1	3	0	63	3,15
A38 Škrlatinka	9	1	1	8	21	15	5	0	0	60	3,00
J03.9 Akutni tonzilitis, neopredeljen	9	0	25	0	5	5	0	14	0	58	2,90
B35.3 Mikrosporoza noge	3	0	1	27	15	2	1	3	2	54	2,70
A08.4 Črevesna virusna infekcija, neopredeljena	1	26	12	0	5	0	0	4	0	48	2,40
B27.9 Infekcijska mononukleoza, neopredeljena	7	7	2	9	12	4	2	2	0	45	2,25
B35.0 Mikrosporoza brade in glave	2	0	3	16	6	1	0	1	4	33	1,65
B80 Enterobioza	3	7	5	5	2	6	0	2	0	30	1,50
A87.9 Virusni meningitis, neopredeljen	0	0	0	4	16	4	3	0	1	28	1,40
B35.4 Mikrosporoza telesa	7	0	0	7	6	1	0	4	0	25	1,25
A37.9 Oslovski kašelj, neopredeljen	6	1	0	0	15	0	0	0	0	22	1,10
B49 Neopredeljena mikoza	16	0	1	0	0	0	0	0	4	21	1,05
A08.2 Adenovirusni enteritis	1	0	4	4	8	3	0	0	0	20	1,00
J18.0 Bronhopnevmonija, neopredeljena	10	0	0	0	6	2	0	0	1	19	0,95
B35.2 Mikrosporoza roke	6	0	0	4	5	1	1	1	0	18	0,90
A04.9 Črevesna bakterijska infekcija, neopredeljena	1	5	2	0	8	0	0	0	1	17	0,85
A05.9 Bakterijska zastrupitev s hrano, neopredeljena	6	0	1	1	0	0	8	0	0	16	0,80
A41.9 Sepsa, neopredeljena	2	0	0	1	6	4	0	1	0	14	0,70
B86 Skabies	0	1	1	3	3	1	1	0	2	12	0,60
B18.2 Kronični virusni hepatitis C	3	2	2	2	1	1	0	1	0	12	0,60
A41.5 Sepsa zaradi drugih gram-negativnih organizmov	4	0	0	0	2	2	1	0	0	9	0,45
J02.9 Akutni faringitis, neopredeljen	0	1	0	0	0	6	0	2	0	9	0,45
A04.6 Enteritis (Yersinia enterocolitica)	4	1	0	0	2	1	0	0	1	9	0,45
A04.8 Druge opredeljene črevesne inf. (bakterijske)	0	1	6	0	0	0	0	0	0	7	0,35
J15.9 Bakterijska pljučnica, neopredeljena	1	0	1	0	1	4	0	0	0	7	0,35
A08.5 Druge opredeljene črevesne infekcije	0	0	6	0	0	0	0	0	0	6	0,30
Z22.5 Nosilec povzročitelja virusnega hepatitisa B	0	0	0	2	0	2	0	0	2	6	0,30
A41.8 Druge vrste opredeljena sepsa	0	0	0	0	2	2	1	0	0	5	0,25
A04.0 Infekcija z enteropatogeno E.coli	0	2	0	0	1	2	0	0	0	5	0,25
A86 Neopredeljeni virusni encefalitis	4	0	0	0	0	1	0	0	0	5	0,25
A07.1 Lamblijoza (Giardioza)	3	0	0	0	1	1	0	0	0	5	0,25
A41.2 Sepsa, ki jo povzroča neopred. stafilokok	0	0	0	1	2	1	0	0	0	4	0,20
A04.4 Enteritis (E.coli)	0	0	0	1	3	0	0	0	0	4	0,20
A87.0 Enterovirusni meningitis(G02.0*) ECHO,Coxackie	0	0	0	0	0	4	0	0	0	4	0,20
A41.0 Sepsa, ki jo povzroča Staphylococcus aureus	1	2	0	0	1	0	0	0	0	4	0,20
A03.3 Griža (Sh.sonnei)	2	0	0	0	1	0	0	0	0	3	0,15
A48.1 Legioneloza (legionarska bolezen)	0	1	0	0	0	2	0	0	0	3	0,15
B68.9 Tenioza, neopredeljena	0	0	1	2	0	0	0	0	0	3	0,15
B26.9 Mumps brez zapletov	0	0	1	0	1	1	0	0	0	3	0,15
A49.1 Streptokokna infekcija, neopredeljena	3	0	0	0	0	0	0	0	0	3	0,15
G00.9 Bakterijski meningitis, neopredeljen	0	0	0	1	2	0	0	0	0	3	0,15
G01.0 Meningitis pri Lymski borelijozi	3	0	0	0	0	0	0	0	0	3	0,15
Z22.3 Nosilec drugih opredeljenih bakterijskih boleznih	0	0	0	2	1	0	0	0	0	3	0,15
G63.0 Polinevroopatija pri Lymski borelijozi	3	0	0	0	0	0	0	0	0	3	0,15
A07.9 Protozojska črevesna bolezen, neopredeljena	0	2	0	0	0	0	0	0	0	2	0,10
J03.8 Akutni tonzilitis povzročen z drugimi opred.org.	0	0	1	0	0	1	0	0	0	2	0,10
A03.0 Griža (Shigella dysenteriae)	1	0	0	0	1	0	0	0	0	2	0,10

	CE	GO	KP	KR	LJ	MB	MS	NM	RAVNE	SKUPAJ	INCIDENCA/ 100.000 PREBIVALCEV
B35.8 Mikrosporoza diseminirana	1	0	0	0	0	1	0	0	0	2	0,10
A40.1 Sepsa, kijo povzročča streptokok skupine B	1	0	0	0	0	0	1	0	0	2	0,10
J18.1 Lobarna pljučnica, neopredeljena	1	0	0	0	0	0	0	1	0	2	0,10
B37.9 Kandidioza, neopredeljena	0	1	0	0	0	0	0	0	1	2	0,10
M01.2 Artritis pri Lymški boreliози	0	0	0	2	0	0	0	0	0	2	0,10
P37.1 Prirojena toksoplazmoza	0	0	1	0	0	1	0	0	0	2	0,10
A40.3 Sepsa, ki jo povzročča Streptococcus pneumoniae	0	0	0	0	1	0	1	0	0	2	0,10
A40.8 Druge vrste streptokokna sepsa	0	0	0	0	0	0	1	0	1	2	0,10
A02.9 Salmonelna infekcija, neopredeljena	0	0	0	0	0	1	0	0	0	1	0,05
A48.8 Druge opredeljene bakterijske bolezni	1	0	0	0	0	0	0	0	0	1	0,05
A49.0 Stafilokokna infekcija, neopredeljena	0	1	0	0	0	0	0	0	0	1	0,05
A02.1 Salmonelna sepsa	1	0	0	0	0	0	0	0	0	1	0,05
A49.8 Druge bakt. infekcije na neopredeljenih mestih	1	0	0	0	0	0	0	0	0	1	0,05
A04.1 Infekcija z enterotoksigeno E.coli	0	0	0	0	0	1	0	0	0	1	0,05
A79.8 Druge rikecioze	0	0	0	0	0	1	0	0	0	1	0,05
A40.9 Streptokokna sepsa, neopredeljena	1	0	0	0	0	0	0	0	0	1	0,05
A85.8 Druge vrste opredeljeni virusni encefalitis	0	0	0	0	0	1	0	0	0	1	0,05
B68.1 Trakuljavost, ki jo povzročča taenia saginata	1	0	0	0	0	0	0	0	0	1	0,05
A27.9 Leptospiroza, neopredeljena	0	0	1	0	0	0	0	0	0	1	0,05
B75 Trihineloza	0	0	0	0	0	1	0	0	0	1	0,05
A41.1 Sepsa zaradi kakega drugega opred. stafilokoka	0	0	0	0	0	1	0	0	0	1	0,05
A32.9 Listerioza, neopredeljena	0	1	0	0	0	0	0	0	0	1	0,05
G00.8 Druge vrste bakterijski meningitis	0	0	0	0	0	1	0	0	0	1	0,05
B00 Herpesvirusne (herpes simpleks) infekcije	0	0	0	0	0	0	0	0	1	1	0,05
B01.8 Norice z drugimi komplikacijami	0	0	0	0	1	0	0	0	0	1	0,05
A04.7 Enterokolitis (Clostridium difficile)	0	0	0	0	0	0	1	0	0	1	0,05
B02.0 Encefalitis zaradi zostra (G05.1*)	0	0	0	0	0	0	0	0	1	1	0,05
B02.1 Meningitis zaradi zostra (G02.0*)	0	1	0	0	0	0	0	0	0	1	0,05
A37.1 Oslovski kašelj (Bordetella parapertussis)	0	0	0	0	1	0	0	0	0	1	0,05
B16.9 Akutni hepatitis B	0	0	0	0	0	1	0	0	0	1	0,05
B17.1 Akutni hepatitis C	0	0	0	0	0	1	0	0	0	1	0,05
J06.9 Akutna infekcija zgornjih dihal, neopredeljena	0	0	0	0	1	0	0	0	0	1	0,05
J15.0 Pljučnica, ki jo povzročča Klebsiella pneumoniae	0	0	0	0	0	1	0	0	0	1	0,05
J15.7 Pljučnica, ki jo povzročča Mycoplasma pneumoniae	0	0	0	0	1	0	0	0	0	1	0,05
B18.0 Kronični virusni hepatitis B z agensom delta	0	0	0	0	0	0	0	0	1	1	0,05
B18.1 Kronični virusni hepatitis B brez agensa delta	0	0	0	0	0	1	0	0	0	1	0,05
A04.2 Infekcija z enteroinvazivno E.coli	0	0	0	0	0	0	0	0	1	1	0,05
J18.2 Zastojna pljučnica, neopredeljena	0	0	1	0	0	0	0	0	0	1	0,05
B19.9 Neopredeljeni virusni hepatitis brez kome	1	0	0	0	0	0	0	0	0	1	0,05
B26.0 Mupsov orhitis (N51.1*)	0	0	0	0	0	0	0	1	0	1	0,05
A04.3 Infekcija z enterohemoragično E.coli	0	1	0	0	0	0	0	0	0	1	0,05
B27.0 Gamaherpesvirusna mononukleoza	0	0	0	0	1	0	0	0	0	1	0,05
B27.8 Druge infekcijske mononukleoze	0	0	1	0	0	0	0	0	0	1	0,05
Z22.8 Nosilec povzročiteljev drugih inf. bolez	0	0	1	0	0	0	0	0	0	1	0,05
<b>SKUPAJ</b>	<b>610</b>	<b>326</b>	<b>269</b>	<b>554</b>	<b>1236</b>	<b>527</b>	<b>193</b>	<b>347</b>	<b>103</b>	<b>4165</b>	<b>208,56</b>
<i>INCIDENCA/100.000 PREBIVALCEV</i>	<i>203,87</i>	<i>317,98</i>	<i>192,38</i>	<i>279,41</i>	<i>204,06</i>	<i>165,11</i>	<i>157,07</i>	<i>255,92</i>	<i>139,54</i>	<i>208,56</i>	