



**ZGODNJE IDENTIFICIRANJE
MLADOSTNIKOV, KI
POSEGAJO PO DROGAH
IN USTREZNA POMOČ**

Vesna Šmarčan, univ. dipl. psih.

vesna.smarcan@nijz.si

02/333 12 54

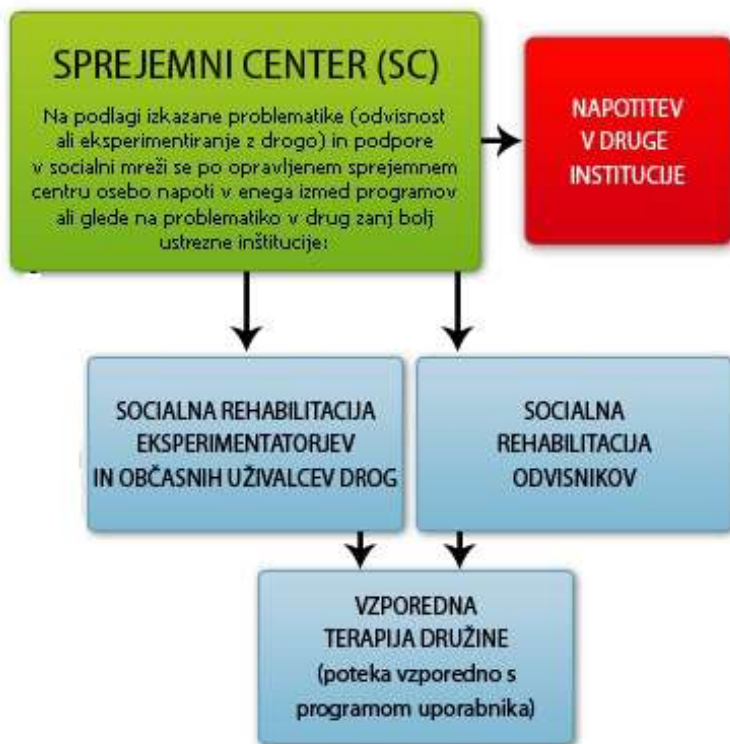
Lea Furlan, univ. dipl. soc.

lea.furlan@nijz.si

02/333 12 57

KDO SMO, KAJ POČNEMO?

CENTER ZA PREPREČEVANJE ODVISNOSTI, NIJZ, OE MARIBOR



Ljubljanska ulica 4, Maribor
tel. št: **(02) 333 12 56**
gsm: **031 744 494**



OPAŽANJA, s katerimi se srečujemo pri našem delu NA TERENU

„Marihuana je manj škodljiva od alkohola“
„Marihuana ni trda droga, od nje ne moreš postati zasvojen“

„Trava je zdravilna, se uporablja npr. za zdravljenje raka ...“

„Saj pa danes ogromno mladih to počne. To je nekaj normalnega, del odrasčanja. Kadijo jo tudi uspešni ljudje, umetniki, poslovneži...“

„(starši) Saj smo tudi mi kdaj kadili, pa smo zdaj OK...“

nizka informiranost širše in strokovne javnosti

zavajanje medijev na področju drog

prepozno odzivanje, kadar gre za mladoletne uporabnike drog

pogosto uporaba marihuane ni samo stanje mladostništva, temveč del odrasle populacije - staršev

TOLERANTEN ODNOS DO PROBLEMATIKE DROG

neučinkovita, lahko celo škodljiva preventiva

ne naslavljamo problema konkretno, specifično, temveč se skrivamo za splošnimi akcijami

skrivanje za pravilniki, zakonodajo, lastnimi strahovi kot odgovor za lastno neodzivnost

OB ODLOČITVI, DA SE ODZOVEMO, PA JE LE-TO POGOSTO NEUSTREZNO

„Če bodo mladi imeli dovolj informacij o negativnih posledicah PAS, ne bodo po njih posegali“

„(učitelji, svetovalni delavci) Imamo v razredu tri učence, ki smo jih dobili, da so med odmorom kadili travo. Bi prišli na šolo in izvedli eno predavanja za ta razred na temo Droge.“

„Vemo za dijaka, da kadi ampak nimamo dokazov in ne moremo nič...“

CILJ SREČANJA:

I. Spregovoriti o stališčih strokovnih delavcev napram mladostništvu, vlogi staršev, PAS ter posledično pomenu zgodnjega odzivanja ob sumu na poseganje po drogah.



II. spregovoriti o pomenu dela s starši ob zaznavi ter osvetliti posamezne korake pogovora

STALIŠČA DO MLADOSTNIŠTVA, PAS.... TER OPOZORILNI ZNAKI IN UKREPI STROKOVNJAKOV



VAJA:

Predstavljenih je več konkretnih situacij ter več izjav mladostnikov, ki se lahko pojavijo tekom pouka/razredne ure ali vaših opažanj učencev/dijakov.

- Poskušajte identificirati stališče mladostnikov napram PAS:
- Kateri so tisti opozorilni znaki (da se z otrokom nekaj dogaja, da je morda prisoten problem droge), na katere morate biti pozorni:
- Kako bi ravnali v tej konkretni situaciji? Ali bi sploh kaj ukrepali (je za vas to že problem?) ali bi še počakali. Če razmišljate, da bi morali ukrepali, kaj bi naredili?

Primer 1:

Pri razredni uri govorite o večernih izhodih in pomenu jasnih mej s strani staršev, pri čemer učenci/dijaki speljejo pogovor na temo alkohola in drog. Peter v smehu poda izjavo: **»Pa saj je trava manj škodljiva od alkohola. Mojo mamo je trava celo pozdravila raka.«**



PRIMER 1:

IDENTIFICIRANA STALIŠČA DO PAS, ki so neustrezna:

„Trava je manj škodljiva od alkohola ...od nje ne moreš biti zasvojen.“

„Trava je zdravilna, se uporablja npr. za zdravljenje raka...“

OPOZORILNI ZNAKI:

- **izkušnja v družini z marihuano** (zdravljenje bolezni) in posledično prepričanje mladostnika do pozitivnih učinkov marihuane
- **težka družinska situacija (bolezen)** - strah pred izgubo, vprašanje ustrezne vzgoje bolnega starša, oslabei odnosi oz. večinoma ukvarjanje z bolnim staršem in ozdravitvijo,...

UKREPANJE?

- Staršem podati opažanja (OPOZORITI na ŠKODLJIVO RAZMIŠLJANJE OTROKA - zadosten razlog, da smo na takšnega otroka pozorni)
- Psihoedukacija rizičnosti za poseganje po PAS.



Ali se pri kajenju marihuane lahko razvije odvisnost?

Uporaba konoplje lahko vodi do **psihološke odvisnosti** (Wheelock, 2002):

- odvisnost se pojavi pri 1/10 uživalcev konoplje in pri 50% tistih, ki jo uživajo dnevno.
- nenadna abstinenca po predhodno težki uporabi marihuane povzroči odtegnitvene sindrome (slabost, tresenje, izguba apetita, znojenje, nespečnost, nihanje razpoloženja in povišan srčni utrip) -simptomi prenehajo takoj po ponovni administraciji marihuane

Med nezaželene posledice uporabe marihuane v adolescenci spadajo tudi povečana tveganja:

1. za razvoj **PSIHOZE** (motnje čustvovanja, zaznavanja in mišljenja; še posebej če je vzgodovini družine prisotna psihotična motnja. (npr. Fergusson in Boden, 2011)
2. za **razvoj DRUGIH DUŠEVNIH BOLEZNI** (povečano tveganje za razvoj depresije, anksioznosti in samomorilnih misli (George in Vaccarino, 2015).
3. za **JEMANJE DRUGIH PREPOVEDANIH SUBSTANC** (marihuana kot "prehodna droga" (ang. "gateway drug"),
4. povečano **TVEGANJE ZA USTREZNO DELOVANJE ENDOKANABINOIDNEGA SISTEMA** (Chadwick idr., 2013).
5. za **SLABŠI AKADEMSKI USPEH** (Clark in sodelavci, 2013)

„Trava je zdravilna, se uporablja npr. za zdravljenje raka...“

- **potrebno je jasno razločevanje med medicinsko rabo marihuane ter marihuano kot sredstvom za zadevanje**

medicinska konoplja in njeni derivati se uporabljajo v primeru bolezni. Takrat tvegamo negativne učinke in posledice ter zavestno izberemo manjše zlo – enako kot pri vseh zdravilih (vsa imajo stranske učinke). Zdravemu človeku predstavljajo le "zadevanje" in neizbežne negativne učinke.

- **„Nekritična podpora javnosti glede medicinske uporabe marihuane lahko vpliva na zaznavanje mladih glede škode za zdravje in se odrača s porastom uporabe med mladimi.“ (M. Lovrečič in B. Lovrečič, 2014)**

- **ZAVAJAJOČE informacije v MEDIJIH**

" " bližnji prihodnosti bomo s konopljo pozdravili skoraj vse bolezni"

AVTOR Sergeja Hadner Hvala 20. NOVEMBER 2016, OB 6:45

Olivia Newton John tretjič zbolela za rakom, pomaga si z marihuano



Primer 2:

Razredničarka že dlje časa opaza, da učenka (6. razreda) Ema izkazuje interes za področje drog. Na Bralni znački je predstavila knjigo »Mi otroci s postaje ZOO«, je nekoliko menjala družbo vrstnikov, s katerimi se družijo v času odmorov, in sicer se veliko zadržuje s fantom, ki je ponavljal razred in se je letos pridružil Eminemu razredu. Ema je bila s strani ene učiteljice tudi videna, kako se poljublja za šolo. Ko pri enem izmed predmetov učiteljica govori o varovalnih dejavnikih za zdrav razvoj, pri čemer kot primer navede, da lahko zgodnji poskusi drog hitreje vodijo v zasvojenost in druge težave, Ema izpostavi: **»To ne bo držalo. *Moj oče je tudi kadil, ko je bil mlad, pa je zdaj uspešen direktor. Tudi sosed mi je povedal, da v srednji šoli vsi kadijo travo.*«**



PRIMER 2:

IDENTIFICIRANA STALIŠČA DO PAS, ki so neustrezna:

„PAS je del odraščanja. Tudi mi smo kdaj imeli izkušnjo ali poznamo koga, pa se nič ni zgodilo.“

„Saj pa danes vsi to počnejo. To je nekaj normalnega.“

„Saj jo kadijo marsikateri uspešni ljudje, od umetnikov, poslovnežev...“

OPOZORILNI ZNAKI:

- *menjava družbe*
- *zgodnji interes za drugi spol oz. morebitno udejanjanje intimnosti*
- *povečano zanimanje za področje drog, ki lahko vodi v eksperimentiranje*
- *mladostnik pozna izkušnjo starša z drogo, ki je sedaj uspešen - si lahko prevede, da je dovoljeno poseganje po drogah in da to ni nevarno*

UKREPANJE?

- Staršem podati opazanja (razmišljanje otroka in vedenje)
- Psihoedukacija rizičnosti za poseganje po PAS.
- Preverjanje varovalnih/rizičnih dejavnikov tveganja (spremljanje družbe, izhodov, ocen, možnost UT (edukacija kako pravilno test izvesti: nadzor, nenapovedano, koliko časa je posamezna PAS v telesu,...),
- NAPOTITEV v ustrezne institucije po nasvet ali pomoč

»PAS je del odrasčanja...mladostnik je zmožen samokontrole – postaviti si zrelo/zavestno odločitev glede načina, pogostosti ... glede svojega zdravja. (spanje, gibanje, droge...).«

IZJAVE MLADOSTNIKOV:

„Saj nameravam samo ob izhodih, tu pa tam.“

»Lahko preneham kadarkoli«

IZJAVE ODRASLIH:

„Kako pa bo drugače odrasel?“

„Kdaj pa mu bomo dali svobodo, če ne zdaj.“

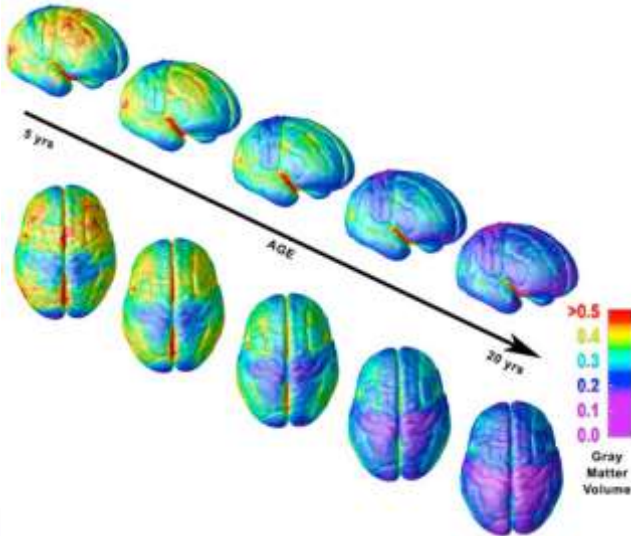
»Po zdravi pameti.«



IZJAVE NE MOREJO VZDRŽATI, ČE POZNAMEO:

RAZVOJ MOŽGANOV V MLADOSTNIŠTVU

- **MED 11. IN 25. LETOM INTENZIVEN RAZVOJ MOŽGANOV:** Najkasneje se razvije prefrontalni korteks, ki je odgovoren za: načrtovanje, določanje prednosti, zaviranje impulzivnosti, presojanje in pozornost;
- **REAKTIVNOST DOPAMINSKIH CENTROV JE V MLADOSTNIŠTVU VEČJA** kot v odrasli dobi (zaradi česa je večji potencial za odvisnost kot v odrasli dobi)
- **REDNA UPORABA PAS PROCES INTENZIVNEGA RAZVOJA MOŽGANOV PREKINE**, kar ima lahko hude posledice: A) strukturne spremembe možganov, B) spremembe v načinu vedenja, zaznavanja, čustvovanja, počutja, zavesti – **OSEBNOSTNE SPREMEMBE**



„Saj pa danes vsi to počnejo. To je nekaj normalnega.“

DODATNE IZJAVE MLADOSTNIKOV:

„To ni nič takega.“

»S kom pa se naj sploh te družim, če so vsi v tem.«

RAZISKAVE KAŽEJO DRUGAČE

Z ZDRAVJEM POVEZANA VEDENJA V ŠOLSKEM OBDOBJU (HBSC, 2018):

UPORABA KONOPLJE MED 15-LETNIKI

kadarkoli v
življenju:
20,6 %

v zadnjem letu:
17,8 %

v zadnjem
meseču:
12,7 %

UPORABA KONOPLJE MED 17-LETNIKI

kadarkoli v
življenju:
42,5 %

v zadnjem letu:
33,5 %

v zadnjem meseču:
19 %

3,7 %
dnevna
uporaba
konoplje

„Saj jo kadijo marsikateri uspešni ljudje, od umetnikov, poslovnežev....“



**ALI SMO KOT MLADOSTNIKI,
STARŠI, STROKOVNJAKI
PRIPRAVLJENI PREVZETI RIZIKO?**

Primer 3:

Od učencev dobite informacijo, da je njihova sošolka Vanja bila videna zunaj pred šolo, da kadi travo. Tudi sami ste že opazili, da je zadnja pol leta nekoliko drugačna. Ima nekoliko slabše ocene, 2 neopravičeni uri, pri pouku je občasno odsotna in ne sodeluje več toliko, kot je včasih. Po uspehu je še zmeraj prav dobra. Učenko nagovorite in ta vam prizna, da je travo že poskusila. V nadaljevanju poda še izjavo: **»Pa saj je trava naravna rastlina, druge kemije pa se ne bi dotaknila. Imam prijatelje, ki so s to kemijo čist zapadli not«**. Pove, da sama nima negativne izkušnje s travo in je prepričana, da se njej ne more zgoditi nič slabega. Prosi vas, da ne poveste staršem, kar vam je v zaupala.



PRIMER 3:

IDENTIFICIRANA STALIŠČA DO PAS, ki so neustrezna:

„Trava je zdravilna, naravna, ne more škoditi zdravju.“

„Marihuana ni trda droga, od nje ne moreš postati zasvojen.“

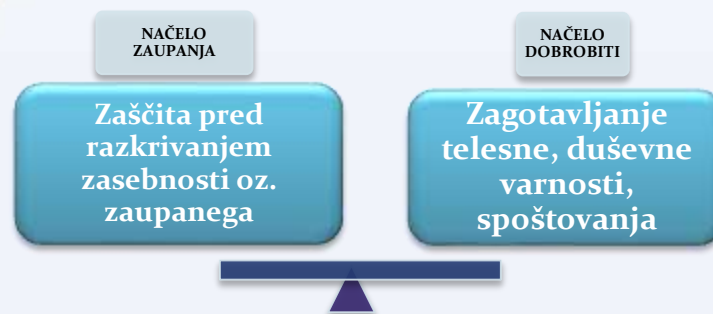
„Zaupen odnos z mladostnikom je eden pomembnejših stebrov pomoči in dela z mladostniki.“

UKREPANJE?

- Enaki koraki kot v 2. primeru
- DILEMA: prelom zaupanja

OPOZORILNI ZNAKI:

- *upad šolskega uspeha*
- *neopravičeni izostanki* (vsak izostanek je znak, da se z otrokom nekaj dogaja)
- *sprememba vedenja v šoli in izven*
- *upad motivacije za šolske obveznosti*
- *lastna izkušnja z marihuano*
- *družba, ki posega po marihuani*



„Marihuana ni trda droga, od nje ne moreš postati zasvojen. Bom kadil samo travo, ničesar drugega se pa ne bi dotaknil.“

**DELITEV DROG NA MEHKE/TRDE OZ. MANJ/BOLJ ŠKODLJIVE,
JE UMETNA.**

NE OBSTAJA VAREN NAČIN DROGIRANJA! !!!!!

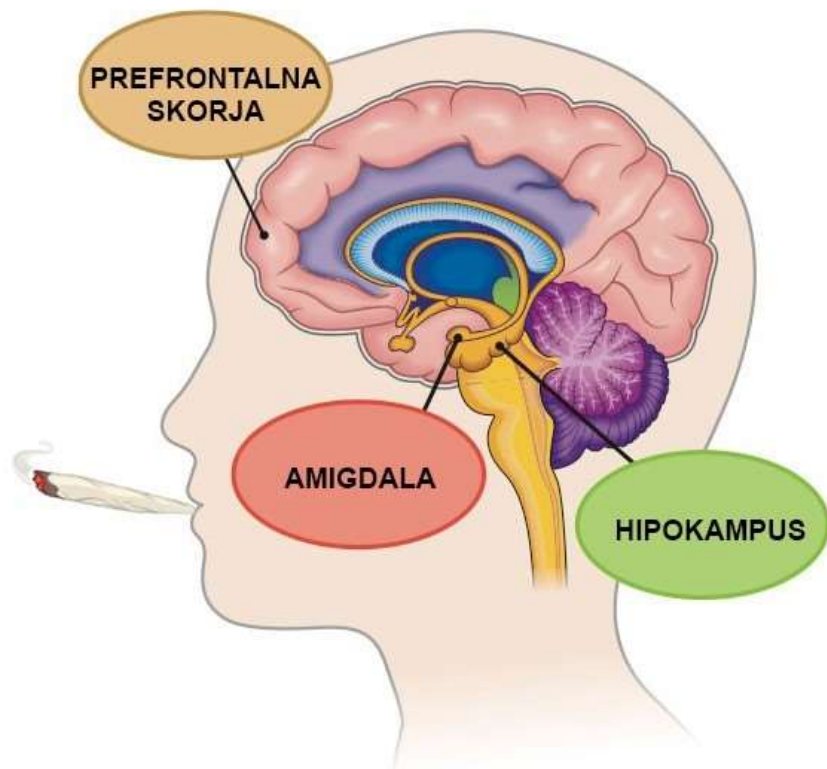
Vse droge imajo negativne učinke in posledice, je pa odvisno od:

- **vrste droge, količine, intenzivnosti ter časa poseganju po le-teh,**
- **od posameznika (njegove osebnosti),**
- **širšega družbenega konteksta...**

kakšne bodo te posledice!!!

KAKO POSEGANJE PO DROGAH SPREMINJA DELOVANJE MOŽGANOV IN ZATOREJ MORA OBSTAJATI NIČELNA TOLERANCA!!!!

MOŽGANSKI SISTEM ZA NAGRAJEVANJE



v središču možganov je LIMBIČNI SISTEM, sestavljen iz več možganskih področij

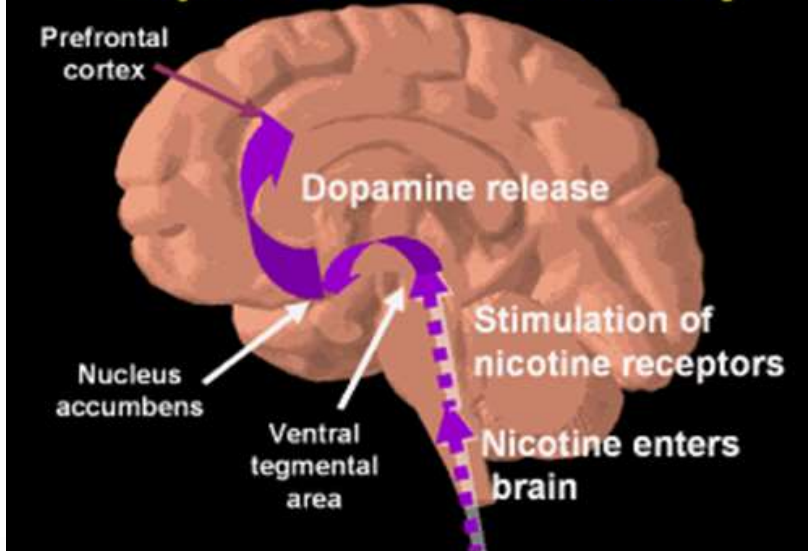


le-te uravnavajo našo sposobnost občutenja UGODJA/UŽITKA



dopaminska pot

Dopamine Reward Pathway



DROGE

posredno ali neposredno aktivirajo isto nevronske pot

-

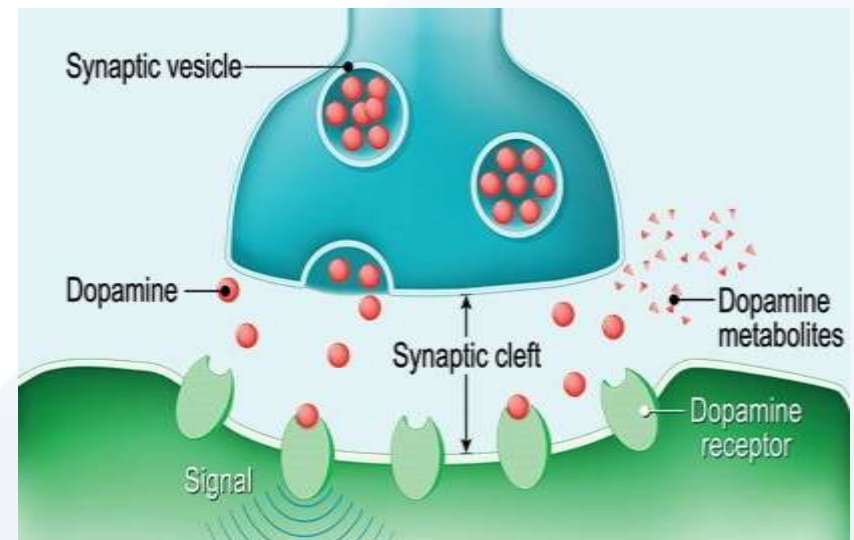
DOPAMINSKI MEZOLIMBIČNI SISTEM

kakor nekateri naravni ojačevalci (hrana, spolnost).

Sproščanje neurotransmitorja
DOPAMINA v akumbensu



izzove občutek **UGODJA** kar povečuje **ŽELJO** (motiv) po nadaljnem uživanju drog.



Primer 4:

Učenec Miha je v razredu utrujen, pri uri matematike se naslanja nad mizo. Po uri ga nagovorite glede njegovega vedenja, pri tem Miha pove, da je bil dan prej nekoliko dlje zunaj, ker je njegov starejši brat praznoval 18-ko. Povprašate ga o tem, kje je bil, kako dolgo in kakšen je bil dogovor s starši, ko vam pove **»Meni starši vsak petek dovolijo ven, saj smo se že vse pogovorili in imamo dogovor »lepo se imej, pa po pameti«.**



PRIMER 4:

IDENTIFICIRANA STALIŠČA DO PAS, ki so neustrezna:

”
Mladostnik je zmožen
samokontrole – postaviti
si zrelo zavestno
odločitev glede načina,
pogostosti ...glede
svojega zdravja.“

OPOZORILNI ZNAKI:

- *sprememba vedenja (utrujenost, nezainteresiranost za delo in obveznosti,,)*
- *"Pogosto odhajanje od doma, tudi zvečer,,*
- *"Ni jasnih mej v družini"*

UKREPANJE?

- Staršem podati opažanja (razmišljanje in vedenja)
- Psihoedukacija rizičnosti za poseganje po PAS.

„Če bodo mladi imeli dovolj informacij o negativnih posledicah PAS, ne bodo posegali po njih. Mladostnik je zmožen samokontrole.“

IZJAVE STARŠEV

»SMO z njim brali knjigo Mi otroci s postaje ZOO.«

»Pa toliko krat smo se o tem pogovarjali.«

»Vi jim povejte, kako je droga škodljiva, ko imate s tem več izkušenj.«

**Z MLADOSTNIKOM NE
RAZGLABLJAMO O DROGI,
UČINKIH, ZAKONODAJI...**

**ZNANJE MORAMO IMETI,
ZATO, DA SMO SUVERENI
SAMI ZASE !!!!!!!**

RAZVOJ MORALE

– Pomen frustracije za mladostnika

MORALA

so pravila, norme, ideali,...
ki veljajo za celotno
skupnost;



RAZVOJ MORALE:

oseba svoje individualno življenje
usklajuje/podreja v skupnosti

- skozi PRISILO
NI PROSTOVOLJNO – ni fajn!!
- DOSLEDNOST



Otrokovo
nasprotovanje
pravilom, mejam
=
NORMALEN
ODZIV, NI
ZANALAŠČ;



meje, pravila povzročajo
NEUGODJE in niso v
skladu z njihovo dosedanjo
življenjsko izkušnjo

posledično se upira - NE
VERJAME (je pameten)



Starši in drugi
odrasli morajo iz
LJUBEZNI oz.
skrbi postavljati
meje, da bodo
otroci postali
FUNKCIONALNI
ODRASLI.

ODGOVORNOST STARŠEV NA PODROČJU DROG TER ZANEMARJANJE KOT POSLEDICA NEPREVZEMANJA ODGOVORNOSTI

ČUSTVENO (PSIHIČNO)

otrok je prikrajšan
za pozitivne
čustvene

odnose v družini,
pomanjkanje
ustrezne čustvene
skrbi za otroka



FIZIČNO (TELESNO)

zavračanje iskanja
zdravstvene pomoči
ali oskrbe,

premajhna in
neprimerna kontrola
nad otrokom

ZANEMARJANJE



«oblika nasilja, kadar oseba
opušča dolžno skrb za
družinskega člana, ki jo
potrebuje zaradi bolezni,
invalidnosti, starosti,
razvojnih ali drugih osebnih
okoliščin»

**DO ZANEMARJANJA NE SMEMO BITI TOLERANTNI,
SAJ VPLIVA NA OTROKOV RAZVOJ, NJEGOVO ŽIVLJENJE V
PRIHODNOSTI TER KVALITETO, KO BO ODRASEL !!!!! –**

**ČE KOT STROKOVNI DELAVCI DOVOLJUJEMO/SPREGLEDAMO
TO OBLIKO ----TUDI SAMI ZANEMARJAMO !!!!**



POGOVOR S STARŠI V KORAKIH:



Imam kot razrednik sum
(ne potrebujem dokazov!!!!!!!!!!!!!!!)

PRIPRAVA NA
POGOVOR

Imam jasna stališča do PAS in poseganja pri mladih

Sem skrben in pripravljen prevzeti odgovornost



ZAČETEK
POGOVORA

1) seznanitev s cilji razgovora
(skrb in ne sankcioniranje)

2) seznanite z opažanji (opozorilni znaki)

3) Povpraševanje o varovalnih dejavnikih in dejavnikih tveganja



KONEC
POGOVORA

CILj je pripeljati starše do:

- 1) uvida v resnost težav
- 2) usmeritev v spremembo za mladostnika
- 3) Nadaljni ukrepi:

- problem REŠUJE DRUŽINA SAMA

- družina rešuje sama, a se dogovorimo za SPREMLJANJE

- usmeritev v SVETOVALNO SLUŽBO ŠOLE (mi kot posrednik)

- usmeritev v ZUNANJE INSTITUCIJE

POMEMBNI ZAKLJUČKI:

Zgodnje odzivanje na težave v osebnem in socialnem razvoju je izredno pomembno, saj bo učenec le na ta način lahko peljal peljal vzgojno-učni proces.

Ob reševanju zgodnjih stisk z drogo, lažje prekinemo vzorec zasvojenosti in vrsto pridruženih težav zaradi droge. Prav tako imamo ob zgodnjem odzivanju manj nesodelovalnih, odklonilnih staršev

*Naša pričakovanja v odnosu staršev do svojega otroka (da bodo v odnosu do otroka vztrajni, dosledni, da bodo pristno izkazovali skrb, otroke potiskali skozi frustracije in sami ob tem zdržali...) **MORAJO BITI ENAKA** kot v odnosu nas samih do staršev.*

SO ŠE KAKŠNA VPRAŠANJA/DILEME?





HVALA ZA POZORNOST