

# **ZAPOSLENI V PATRONAŽNEM VARSTVU SLOVENIJE, januar 2011**

Primerjalna analiza kadrovske zasedenosti patronažnega varstva  
Slovenije med letom 2010 in 2011

Darinka Zavrl Džananović, dipl.med.ses.,  
Inštitut za varovanje zdravja, Trubarjeva 2, 1000 Ljubljana  
tel.: 01 244 14 00 (506), e-pošta: [darinka.zavrl@ivz-rs.si](mailto:darinka.zavrl@ivz-rs.si)

(Besedilo ni lektorirano)

## Kazalo

1. UVOD.....	3
1.1. Vir podatkov .....	3
1.2. Metoda dela .....	3
2. REZULTATI .....	4
<b>2.1. KADROVSKA ZASEDENOST PATRONAŽNEGA VARSTVA PO ZDRAVSTVENIH         REGIJAH, januar 2011</b> .....	4
2.1.1. ZDRAVSTVENA REGIJA CELJE .....	4
2.1.2. ZDRAVSTVENA REGIJA NOVA GORICA .....	8
2.1.3. ZDRAVSTVENA REGIJA KOPER.....	11
2.1.4. ZDRAVSTVENA REGIJA KRANJ .....	15
2.1.5. ZDRAVSTVENA REGIJA LJUBLJANA .....	18
2.1.6. ZDRAVSTVENA REGIJA MARIBOR .....	22
2.1.7. ZDRAVSTVENA REGIJA MURSKA SOBOTA .....	27
2.1.8. ZDRAVSTVENA REGIJA NOVO MESTO .....	30
2.1.9. ZDRAVSTVENA REGIJA RAVNE .....	34
<b>2.2. KADROVSKA ZASEDENOST PATRONAŽNEGA VARSTVA SLOVENIJE,         januar 2011</b> .....	37
2.2.1. Zaposleni v patronažnem varstvu Slovenije po poklicnih skupinah.....	37
2.2.2. Koncesije v patronažnem varstvu Slovenije .....	41
2.2.3. Starost zaposlenih v patronažnem varstvu Slovenije.....	43
2.2.4. Opravljene specializacije iz patronažne zdravstvene nege med zaposlenimi v patronažnem varstvu Slovenije .....	44
2.2.5. Zaposleni v patronažnem varstvu Slovenije s polovičnim delovnim časom.....	45
2.2.6. Trenutna preskrbljenost prebivalcev z zaposlenimi v patronažnem varstvu Slovenije .....	47
2.2.7. Izračun potreb po zaposlenih v patronažnem varstvu Slovenije ob upoštevanju veljavnega delovnega normativa .....	48
3. RAZPRAVA .....	50
4. ZAKLJUČEK .....	52

# **ZAPOSLENI V PATRONAŽNEM VARSTVU SLOVENIJE, januar 2011**

## **1. UVOD**

Analiza kadrovske zasedenosti patronažnega varstva Slovenije v letu 2011 je bila narejena z namenom primerjanja ugotovitev in stanja enake analize narejene v letu 2010. Želeli smo preveriti v kolikšni meri so bila upoštevana naša opozorila na pomanjkljivosti ažuriranja BPI IVZ 16, ki smo jih odkrili v letu 2010. Zaradi aktualnosti dogodkov nas je zanimala tudi preskrbljenost prebivalcev z zaposlenimi v patronažnem varstvu oziroma za koliko prebivalcev skrbi patronažna medicinska sestra na posameznih področjih v primerjavi z letom 2010. Ker je bil naš cilj primerjanje podatkov in ugotovitev, je bila za analizo izbrana enaka metoda dela.

### **1.1. Vir podatkov**

Za analizo smo uporabili podatke iz Evidence o gibanju zdravstvenih delavcev in mreži zdravstvenih zavodov - BPI IVZ 16. Kot izhodišče smo vzeli zapis podatkov iz BPI, januar 2011. Za izračun preskrbljenosti prebivalcev z zaposlenimi v patronažnem varstvu smo uporabili podatke iz Centralnega registra prebivalstva RS - Ministrstva za notranje zadeve. Upoštevali smo stanje o številu prebivalcev Slovenije na dan 30.6.2010. V dokumentu Patronažno varstvo in patronažna zdravstvena nega - nadgradnja in prilagajanje novim izzivom - Ministrstvo za zdravje, 2006, smo dobili podatke o kadrovskem normativu stroke patronažne zdravstvene nege.

### **1.2. Metoda dela**

Podatki so statistično obdelani s programom SPSS 11 in Excel 2002. Zaposlene v službi 017 (Patronažno varstvo in zdravstvena nega) smo razvrstili po šifri občine oziroma upravne enote in jih združili po zdravstvenih regijah. Prikazali smo jih po šifri poklicne skupine in šifri pravnega statusa. Pogoji za izbiro zaposlenih v službi 071 je bilo aktivno delovno razmerje za nedoločen čas, izbrana je bila ena zaposlitev. Tako smo v ugotovitvah prikazali število fizičnih oseb, ki so bile prikazane v »službi 071« in število oseb izračunanih iz dolžine delovnega časa. Podrobnejša analiza kadrovske zasedenosti v patronažni dejavnosti temelji

na izračunu zaposlenih glede na dolžino delovnega časa (polovični ali polni), ki ga zaposleni dejansko opravljajo. Le tako smo lahko izračunali realno preskrbljenost prebivalcev Slovenije z zaposlenimi v patronažnem varstvu. Izračun potreb po kadru smo naredili na osnovi trenutno veljavnega normativa stroke. Združevanje poklicnih skupin za izračun je bilo narejeno s soglasjem stroke patronažne zdravstvene nege. Zaposlene smo združili po stopnji izobrazbe in delu, ki ga dejansko opravljajo. Pri tem smo upoštevali zatečeno stanje (januar 2011). Tako so v izračunih pod kategorijo diplomirana medicinska sestra (DMS), upoštevane tudi vse višje medicinske sestre (VMS), diplomirane babice (DB), profesorice zdravstvene vzgoje (PROF ZV), organizatorice dela (ORG DEL) in socialne delavke (SOC DEL). S strani stroke patronažnega varstva nam je bilo že v letu 2010 zagotovljeno, da imajo omenjeni profili predhodno zdravstveno izobrazbo, vrsto let delovnih izkušenj in se permanentno strokovno izobražujejo, tako, da v praksi kompetentno opravljajo delo kot DMS. V kategoriji zdravstveni tehnik (ZT) smo združili vse zaposlene s srednjo zdravstveno izobrazbo in tudi babice (BA). Tudi tukaj smo upoštevali zatečeno stanje in vrsto aktivnosti, ki jih dejansko izvajajo v praksi.

## **2. REZULTATI**

### **2.1. KADROVSKA ZASEDENOST PATRONAŽNEGA VARSTVA PO ZDRAVSTVENIH REGIJAH, januar 2011**

#### **2.1.1. ZDRAVSTVENA REGIJA CELJE**

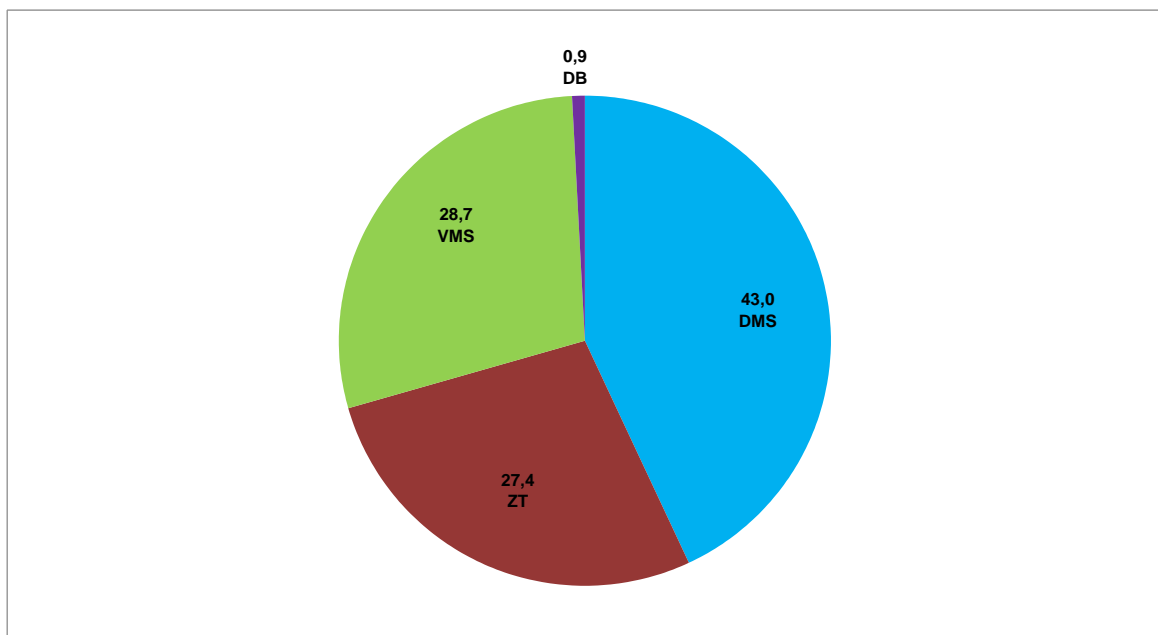
Po podatkih je bilo januarja 2011 v patronažnem varstvu ZR Celje fizično zaposlenih za nedoločen čas 117 oseb. Rezultati analize, ki so bili narejeni na osnovi dolžine delovnega časa zaposlenih pa so pokazali, da je januarja 2011, v patronažnem varstvu ZR Celje dejansko delalo 115 oseb. Polovični delovni čas opravljajo v patronažnem varstvu regije 4 osebe in sicer 1 DMS in 3 ZT.

Med zaposlenimi je bilo 49,5 DMS, 33 VMS, 31,5 ZT in 1 DB. Slika1 prikazuje zaposlene v patronažnem varstvu regije po poklicnih skupinah izraženo v odstotkih. V primerjavi z letom 2010 je v okviru patronažnega varstva regije Celje skupaj zaposlenih manj oseb(1,5). V

primerjavi z zapisom januar 2010, se je okrepila poklicna skupina DMS za 2 osebi, nasprotno pa je bilo v poklicni skupini ZT v letu 2011 zaposlenih 3,5 oseb manj.

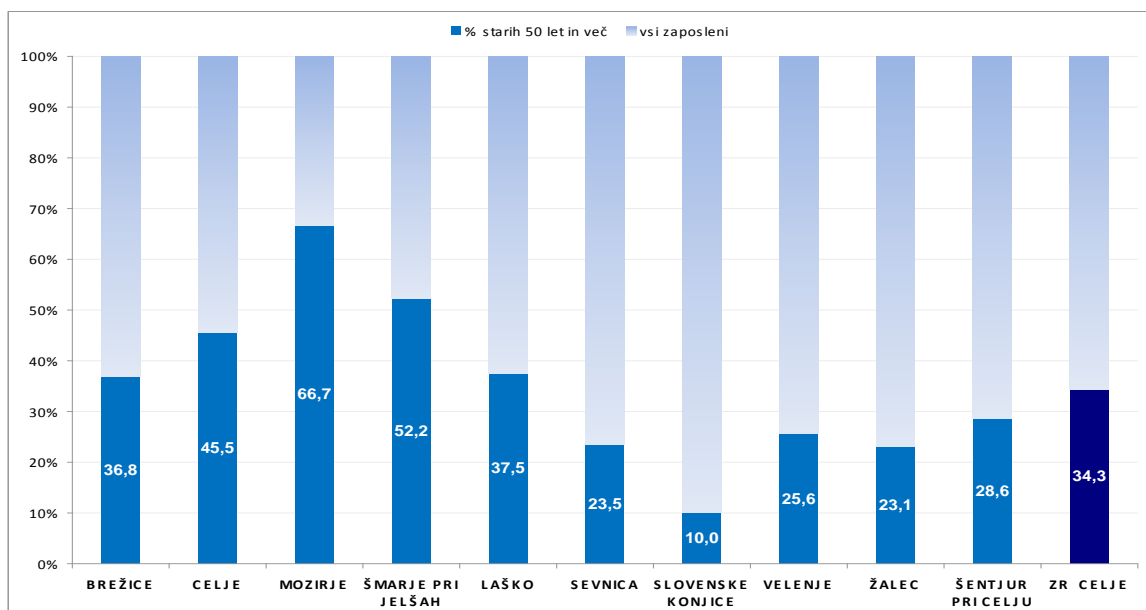
Med zaposlenimi jih ima 72,6% višjo oziroma visoko strokovno izobrazbo in 27,4% srednjo zdravstveno izobrazbo. Od tega imata v ZR Celje 2 VMS opravljeno tudi specializacijo iz patronažne zdravstvene nege.

V BPI sta bila pod »službo 071« v ZR Celje zabeležena 2 diplomirana fizioterapevta in 1 višji fizioterapevt. Poklicne skupine fizioterapevt v analizi nismo upoštevali, ker omenjeni kader ni član negovalnega tima v patronažnem varstvu in ne izvaja patronažne zdravstvene nege.



Slika 1. Zaposleni v patronažnem varstvu ZR Celje po poklicnih skupinah, januar 2011 (deleži)

Vir podatkov: Evidenca gibanja zdravstvenih delavcev in mreža zdravstvenih zavodov - BPI (IVZ 16)



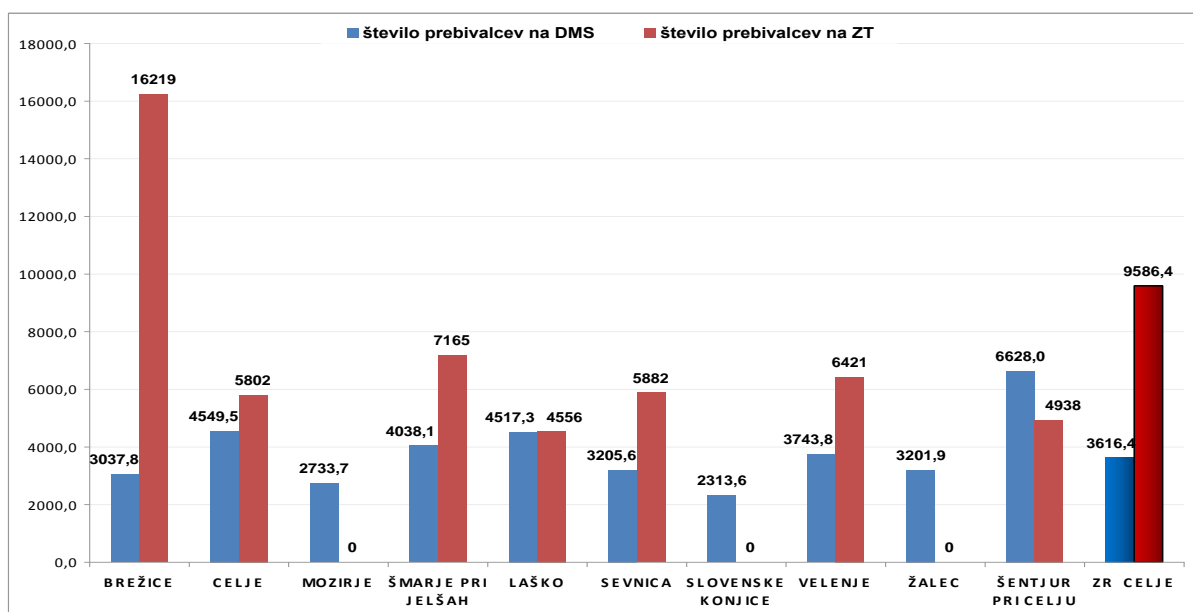
Slika 2. Delež zaposlenih v patronažnem varstvu ZR Celje, ki so stari petdeset let in več, po upravnih enotah, januar 2011

Vir podatkov: Evidenca gibanja zdravstvenih delavcev in mreža zdravstvenih zavodov - BPI (IVZ 16)

Po podatkih je v patronažnem varstvu ZR Celje med zaposlenimi povprečno 34,3% oseb starih petdeset let in več (slika 2) kar je za 1,7 odstotne točke več kot v letu 2010. Največ jih je iz poklicne skupine VMS(20), sledijo jim ZT(12,5) in DMS(7).

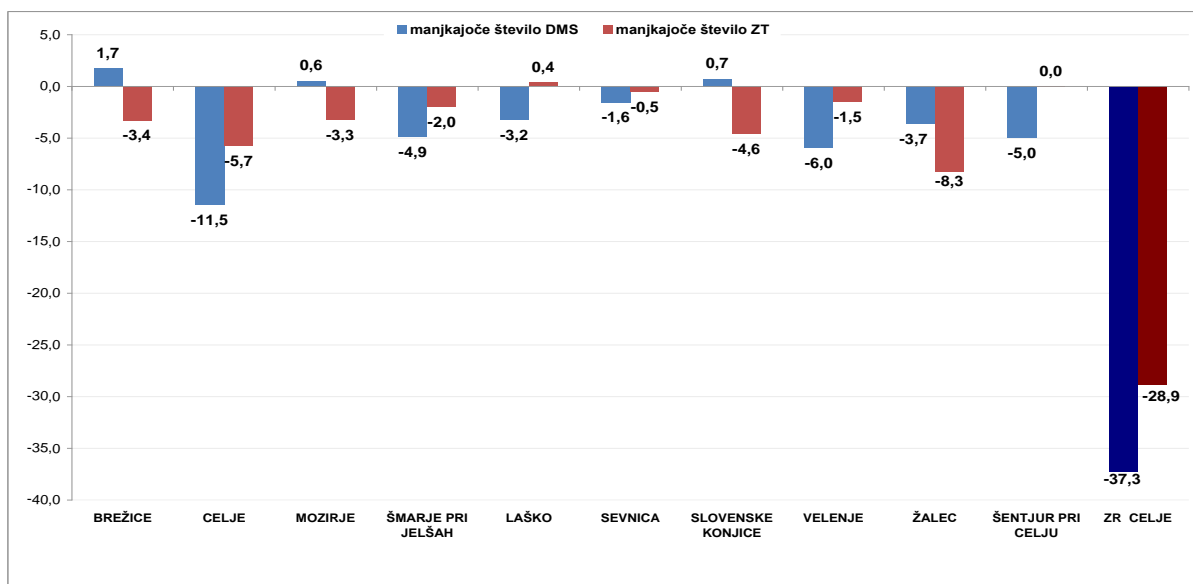
Med zaposlenimi v ZR Celje jih ima 15% koncesijo za opravljanje patronažnega zdravstvenega varstva. Od tega je koncesija podeljena 12. DMS in 5. VMS.

Rezultati so pokazali, da je preskrbljenost prebivalcev z zaposlenimi v patronažnem varstvu ZR Celje po UE zelo različna (slika 3).



Slika 3. Preskrbljenost prebivalcev ZR Celje z zaposlenimi v patronažnem varstvu po upravnih enotah in stopnji izobrazbe, januar 2011

Vir podatkov: Evidenca gibanja zdravstvenih delavcev in mreža zdravstvenih zavodov - BPI (IVZ 16)  
Centralni register prebivalstva RS - Ministrstva za notranje zadeve



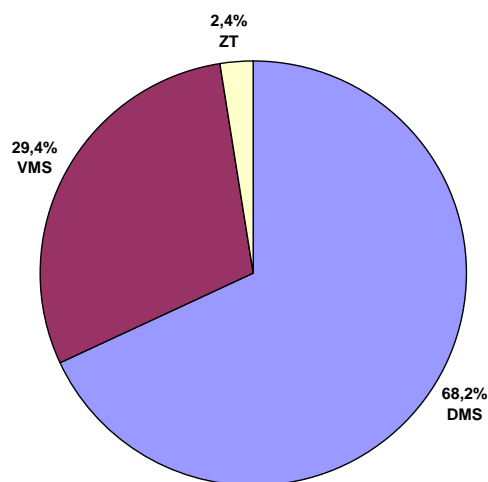
Slika 4. Manjkajoče število zaposlenih v patronažnem varstvu ZR Celje preračunano na veljavni normativ, po izobrazbi in upravni enoti, januar 2011

Vir podatkov: Evidenca gibanja zdravstvenih delavcev in mreža zdravstvenih zavodov - BPI (IVZ 16)  
Centralni register prebivalstva RS - Ministrstva za notranje zadeve

Rezultati preskrbljenosti prebivalcev ZR Celje na trenutno veljavni delovni normativ v patronažnem varstvu so pokazali, da v nobeni patronažni službi regije ni kadrovske zasedenosti po smernicah, ki jih določa stroka. V UE Brežice imajo v patronažni službi glede na normativ 1,7 DMS viška, zato pa kar 3,4 ZT premalo. Kadrovsko je najbolj podhranjena patronažna služba v UE Celje, kjer skupaj primanjkujeta 17, 2 osebi. Po podatkih je v UE Mozirje in Slovenske Konjice minimalni presežek DMS, zato pa krepko primanjkuje ZT. V primerjavi z letom 2010 se je kadrovska situacija v patronažnem varstvu regije nekoliko poslabšala, tako je primanjkljaj med zaposlenimi večji skoraj za 2 osebi (1,7). Natančneje pa to pomeni, da v patronažnem varstvu ZR Celje v letu 2011 primanjkuje 1,9 manj DMS kot v letu 2010, zato pa se je primanjkljaj v poklicni skupini ZT povečal za 3,6 osebe.

### 2.1.2. ZDRAVSTVENA REGIJA NOVA GORICA

Po podatkih BPI je bilo januarja 2011 v službi 071 v ZR Nova Gorica fizično zaposlenih 43 oseb. Izračun na osnovi dolžine delovnega časa zaposlenih v patronažnem varstvu pa je pokazal, da je v patronažnem varstvu dejansko delalo 41,8 oseb. Od tega je bilo 28,5 DMS, 12,3 VMS in 1 ZT (slika 1).



Slika 1. Zaposleni v patronažnem varstvu ZR Nova Gorica po poklicnih skupinah, januar 2011 (deleži)

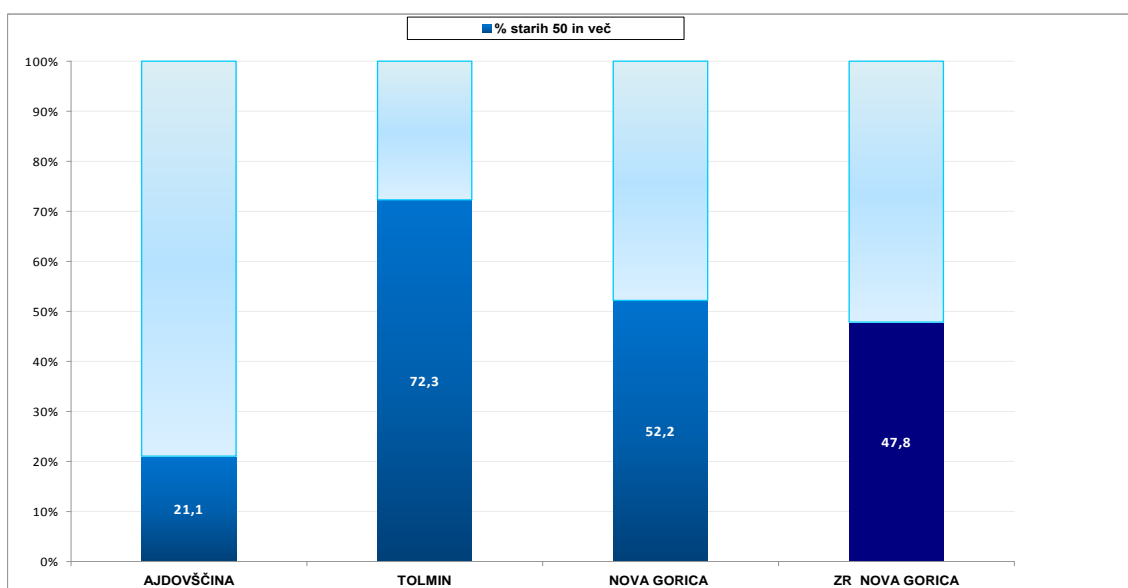
Vir podatkov: Evidenca gibanja zdravstvenih delavcev in mreža zdravstvenih zavodov - BPI (IVZ 16)



V primerjavi z letom 2010, se je število zaposlenih v patronažnem varstvu regije povečalo za 2,5 osebi. Tako se je povečalo število zaposlenih iz poklicne skupine DMS za 4,5, nasprotno pa se je število zaposlenih VMS zmanjšalo za 3. V primerjavi z letom 2010, ko so bile v okviru patronažnega varstva regije zaposlene izključno DMS, so na novo zaposlili 1 ZT.

V novogoriški regiji imajo v BPI pod »službo 071«, zavedene 4 diplomirane delovne terapevte. Oseb iz poklicne skupine 36, to je diplomirani delovni terapevt, v analizi nismo upoštevali, ker omenjeni kader ne opravlja patronažne zdravstvene nege.

Med zaposlenimi DMS kot tudi med VMS nismo zasledili podatka o opravljeni specializaciji iz patronažne zdravstvene nege. Po podatkih je med zaposlenimi v patronažnem varstvu še vedno visok delež oseb starih petdeset let in več (47,8%), čeprav se je v primerjavi z letom 2010 delež zmanjšal za 5,6 odstotne točke (slika 2). Najstarejše med zaposlenimi so iz poklicne skupine VMS(11) in DMS(9).

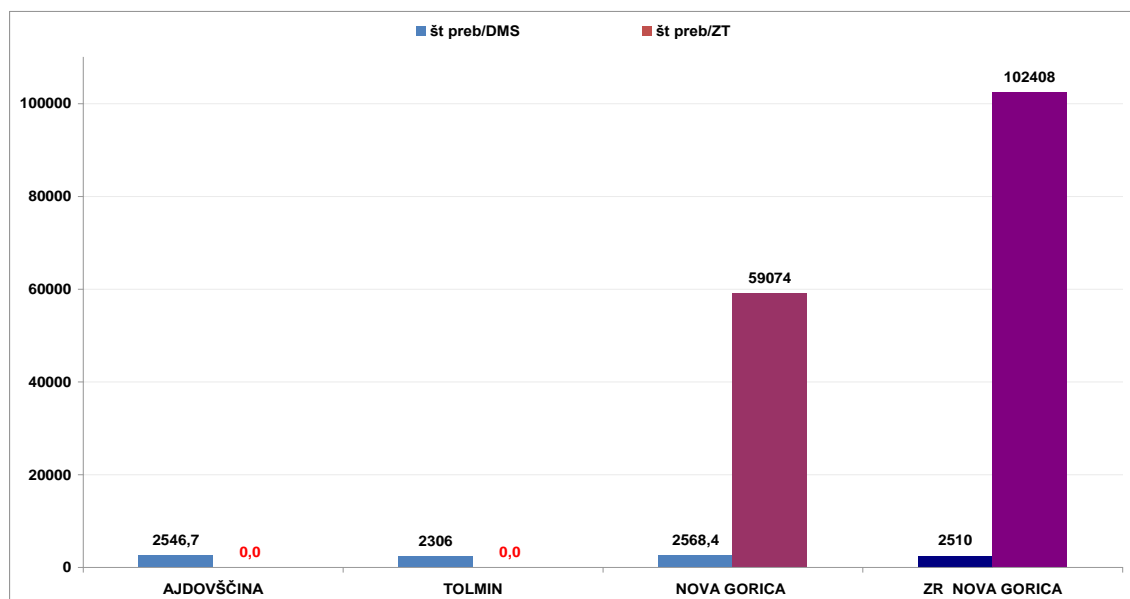


Slika 2. Delež zaposlenih v patronažnem varstvu ZR Nova Gorica, ki so stari petdeset let in več, po upravnih enotah, januar 2011

Vir podatkov: Evidenca gibanja zdravstvenih delavcev in mreža zdravstvenih zavodov - BPI (IVZ 16)

V ZR Nova Gorica za področje patronaže trenutno še nimajo zaposlene osebe, ki bi izvajala samo patronažno dejavnost s koncesijsko pogodbo. Izjema je VMS, ki v sklopu zasebnega zavoda izvaja za opredeljene paciente tudi 0,3 patronažne zdravstvene nege. Med

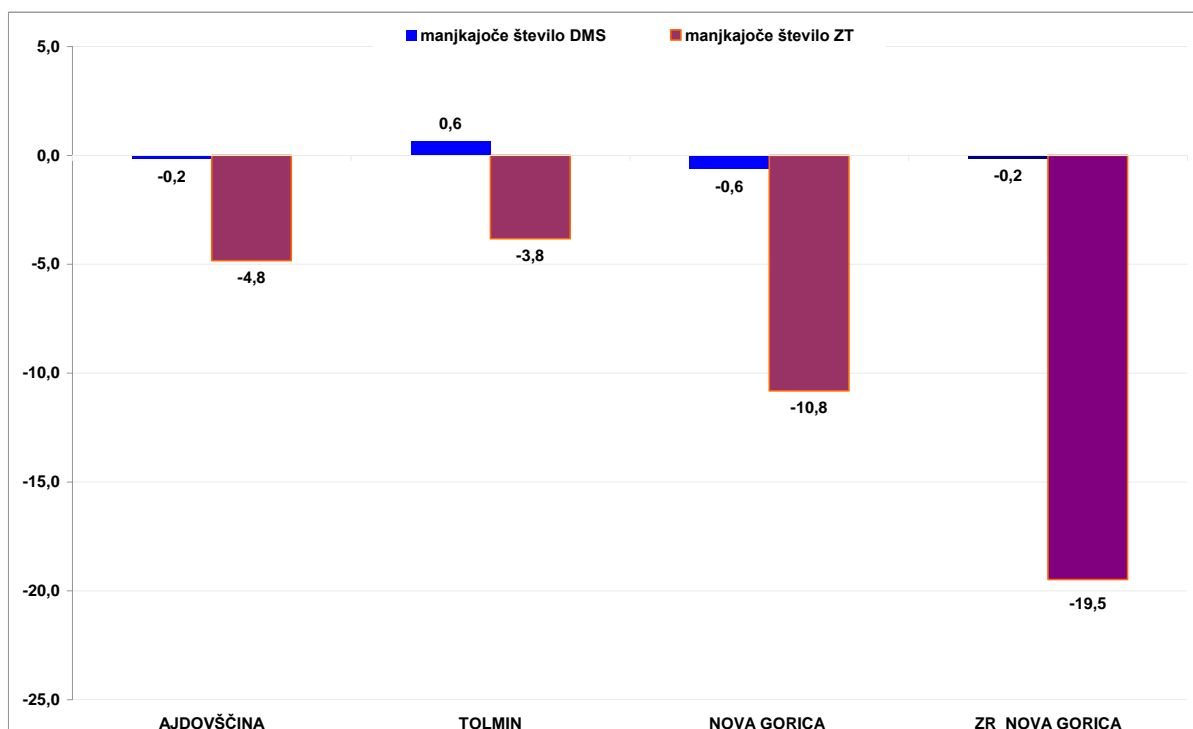
zaposlenimi v patronažnem varstvu UE Ajdovščina je 1 DMS, ki opravlja polovični delovni čas.



Slika 3. Preskrbljenost prebivalcev ZR Nova Gorica z zaposlenimi v patronažnem varstvu po upravnih enotah in stopnji izobrazbe, januar 2011

Vir podatkov: Evidenca gibanja zdravstvenih delavcev in mreža zdravstvenih zavodov - BPI (IVZ 16)  
Centralni register prebivalstva RS - Ministrstva za notranje zadeve

Z vidika veljavnega delovnega normativa, to je 2500 prebivalcev na 1 DMS, je preskrbljenost z DMS v regiji relativno dobra. Smatramo, da je manjše število prebivalcev na DMS v UE Tolmin upravičeno, saj gre za specifično geografsko področje, ki zaradi razprostranosti in težje dostopnosti terena, terja temu primeren kadrovski normativ. Ob tem pa moramo omeniti, da so v patronažnem varstvu regije, v nasprotju s smernimi stroke, neustrezno zaposlovali ZT. Po podatkih je v UE Nova Gorica v letu 2011 zaposlen le 1 ZT in je tudi edini predstavnik te poklicne skupine zaposlen v patronažnem varstvu regije.



Slika 4. Manjkajoče število zaposlenih v patronažnem varstvu ZR Nova Gorica preračunano na veljavni normativ, po izobrazbi in upravni enoti, januar 2011

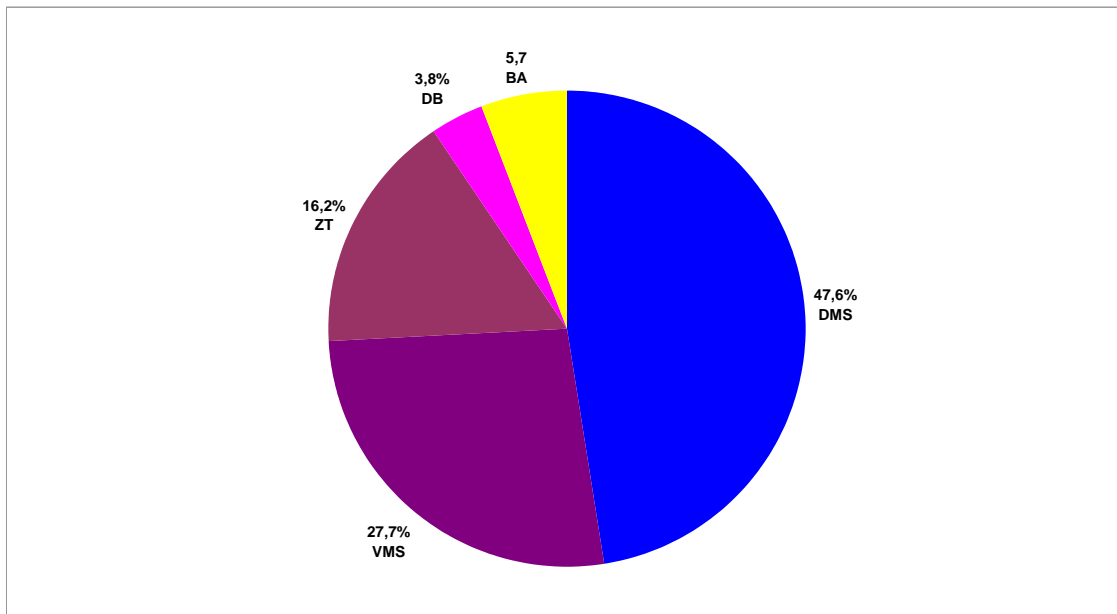
Vir podatkov: Evidenca gibanja zdravstvenih delavcev in mreža zdravstvenih zavodov - BPI (IVZ 16)  
Centralni register prebivalstva RS - Ministrstva za notranje zadeve

V primerjavi z letom 2010, je izračun preskrbljenosti prebivalcev glede na veljavni delovni normativ pokazal, da se je v regiji število DMS zaposlenih v patronažnem varstvu izboljšalo in je zadovoljivo, medtem ko je pomanjkanje ZT še vedno zelo očitno. Na osnovi delovnega normativa (1ZT/5000prebivalcev) jih trenutno v regiji primanjkuje kar 19,5 oziroma 1 ZT manj kot leta 2010.

### 2.1.3. ZDRAVSTVENA REGIJA KOPER

V patronažnem varstvu ZR Koper je bilo januarja 2011 fizično zaposlenih 53 oseb. Na osnovi izračuna iz dolžine delovnega časa pa smo ugotovili, da je v patronažnem varstvu regije delalo 52,5 oseb, kajti 1ZT v UE Koper opravlja polovični delovni čas. Od tega je bilo 25 DMS, 14 VMS, 2 DB, 8,5 ZT in 3 BA (slika 1). V primerjavi z letom 2010 smo ugotovili, da sta v patronažnem varstvu regije zaposleni 2 DMS manj in 1VMS manj. Dodatno pa so za

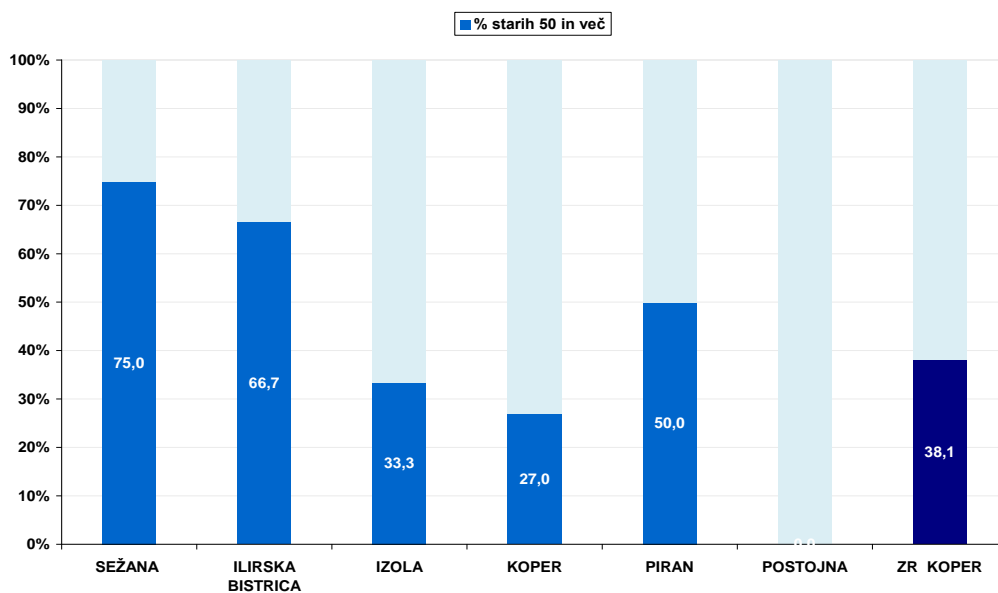
področje patronažne dejavnosti zaposlili 1 DB. Med zaposlenimi jih ima 78,1 % višjo oziroma visoko izobrazbo in 21,9% srednjo zdravstveno izobrazbo. Po podatkih ima v regiji 1 DMS opravljeno specializacijo iz patronažne zdravstvene nege. Število koncesij za področje patronažne dejavnosti je v ZR Koper ostalo nespremenjeno v primerjavi z letom 2010. Zabeleženih je 8 koncesionark in sicer: 1 DMS, 6 VMS in 1 ZT. To predstavlja 15,2% glede na vse zaposlene v patronažnem varstvu regije.



Slika 1. Zaposleni v patronažnem varstvu ZR Koper po poklicnih skupinah, januar 2011(deleži)

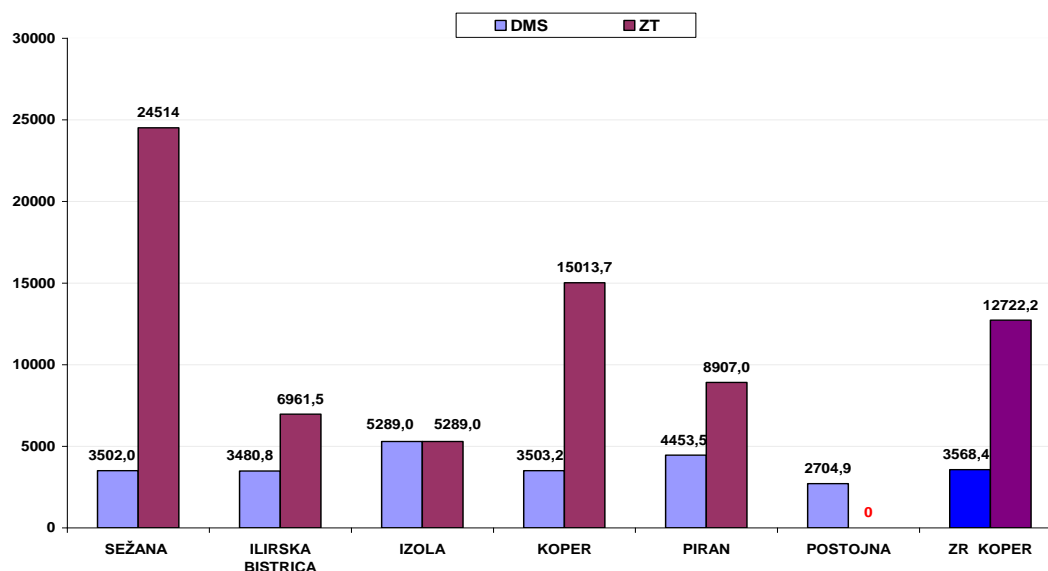
Vir podatkov: Evidenca gibanja zdravstvenih delavcev in mreža zdravstvenih zavodov - BPI (IVZ 16)

Analiza kadra po dopoljenih letih starosti je pokazala, da je v UE Sežana in UE Ilirska Bistrica delež zaposlenih, ki so stari petdeset let in več precej visok (slika 2). Med zaposlenimi v regiji so po deležu najstarejše višje medicinske sestre, saj je med njimi že kar 78,6% starejših od 50 let. Po starosti jim sledijo predstavnice iz poklicne skupine babic in diplomiranih medicinskih sester.



Slika 2. Delež zaposlenih v patronažnem varstvu ZR Koper, ki so stari petdeset let in več, po upravnih enotah, januar 2011.

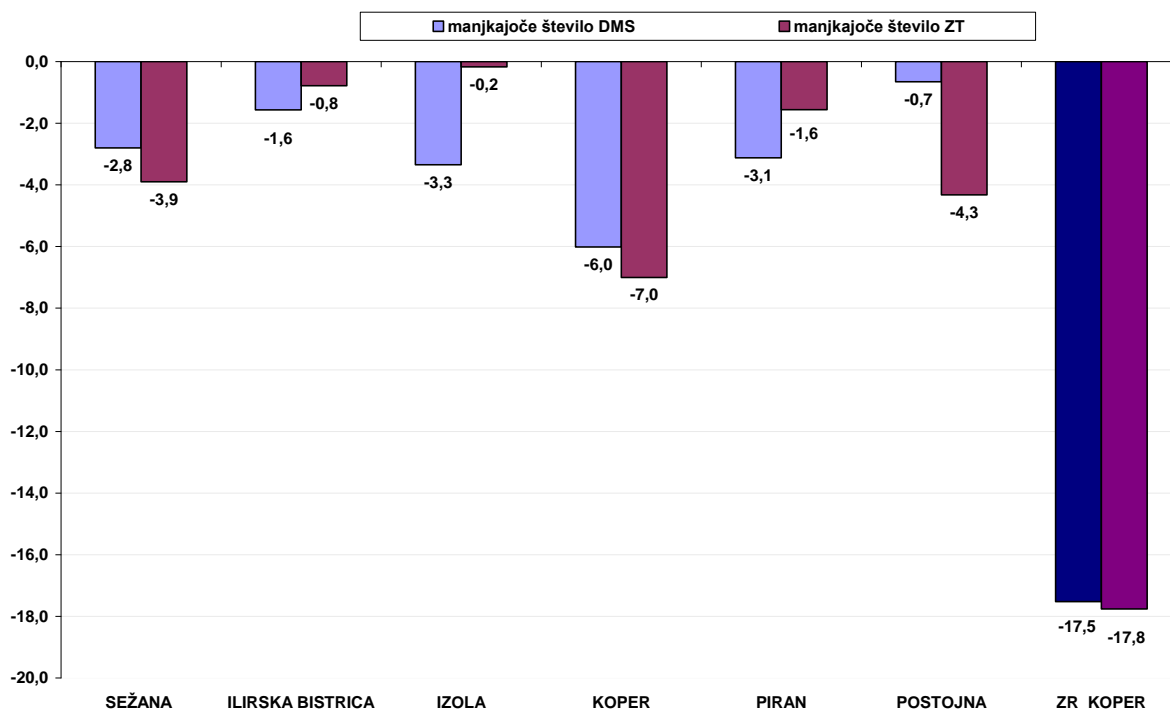
Vir podatkov: Evidenca gibanja zdravstvenih delavcev in mreža zdravstvenih zavodov - BPI (IVZ 16)



Slika 3. Preskrbljenost prebivalcev ZR Koper z zaposlenimi v patronažnem varstvu po upravnih enotah in po stopnji izobrazbe, januar 2011

Vir podatkov: Evidenca gibanja zdravstvenih delavcev in mreža zdravstvenih zavodov - BPI (IVZ 16)  
Centralni register prebivalstva RS - Ministrstva za notranje zadeve

Slika 3 prikazuje preskrbljenost prebivalcev s patronažnimi medicinskimi sestrami v ZR Koper, oziroma za koliko prebivalcev skrbi posamezna medicinska sestra. Kot kažejo podatki je po upravnih enotah regije preskrbljenost zelo različna, tako z DMS kot z ZT. Najslabša preskrbljenost z DMS je v UE Izola in UE Piran. Tudi sicer v nobeni UE regije kadrovska zasedenost zaposlenih ne ustreza smernicam stroke in veljavnim normativom. V UE Postojna imajo v okviru patronažnega varstva zaposlene izključno DMS(6) in VMS(2) ter nobenega ZT.



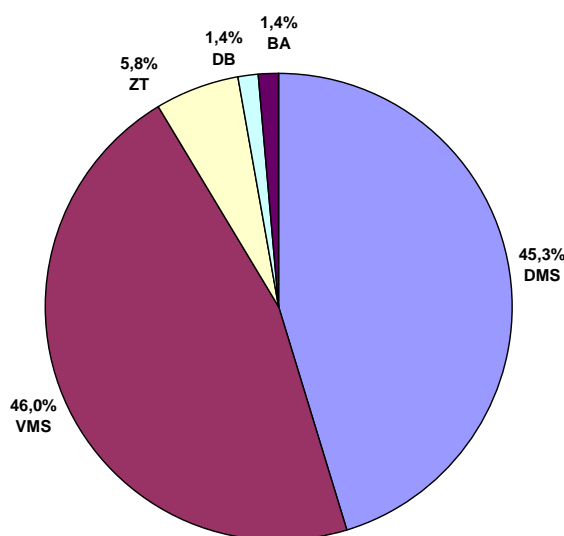
Slika 4. Manjkajoče število zaposlenih v patronažnem varstvu ZR Koper preračunano na veljavni normativ, po izobrazbi in upravni enoti, januar 2011

Vir podatkov: Evidenca gibanja zdravstvenih delavcev in mreža zdravstvenih zavodov - BPI (IVZ 16)  
Centralni register prebivalstva RS - Ministrstva za notranje zadeve

Ob upoštevanju trenutno veljavnega delovnega normativa za področje patronažne dejavnosti smo ugotovili, da v regiji primanjkuje 2 DMS več kot leta 2010. V minulem letu je primanjkovalo 15,7 DMS in 17,8 ZT. Kadrovski primanjkljaj je v regiji zelo različen, kar lahko razberemo iz slike 4. Vsekakor je kadrovsko najbolj podhranjena UE Koper, kjer je v patronažnem varstvu januarja 2011 primanjkovalo 13 oseb, od tega 6 DMS in 7 ZT.

#### 2.1.4. ZDRAVSTVENA REGIJA KRANJ

Rezultati so pokazali, da je bilo v patronažnem varstvu ZR KR januarja 2011 fizično zaposlenih 70 oseb. Izračun narejen iz delovnih ur oziroma iz dolžine delovnega časa pa je pokazal, da je v patronažnem varstvu regije delalo 69,5 oseb, saj v UE Tržič 1 DMS dela polovični delovni čas. Med njimi je bilo 31,5 DMS, 32 VMS, 1 DB, 4 ZT in 1 BA (slika 1). V primerjavi z letom 2010 se je število DMS v regiji povečalo za 1,5, medtem ko se je število VMS zmanjšalo za 3,5. Število ZT je ostalo nespremenjeno, za 1 pa se je zmanjšalo število BA v regiji. Skupno število zaposlenih se je v primerjavi z letom 2010 zmanjšalo za 3,5 osebe.



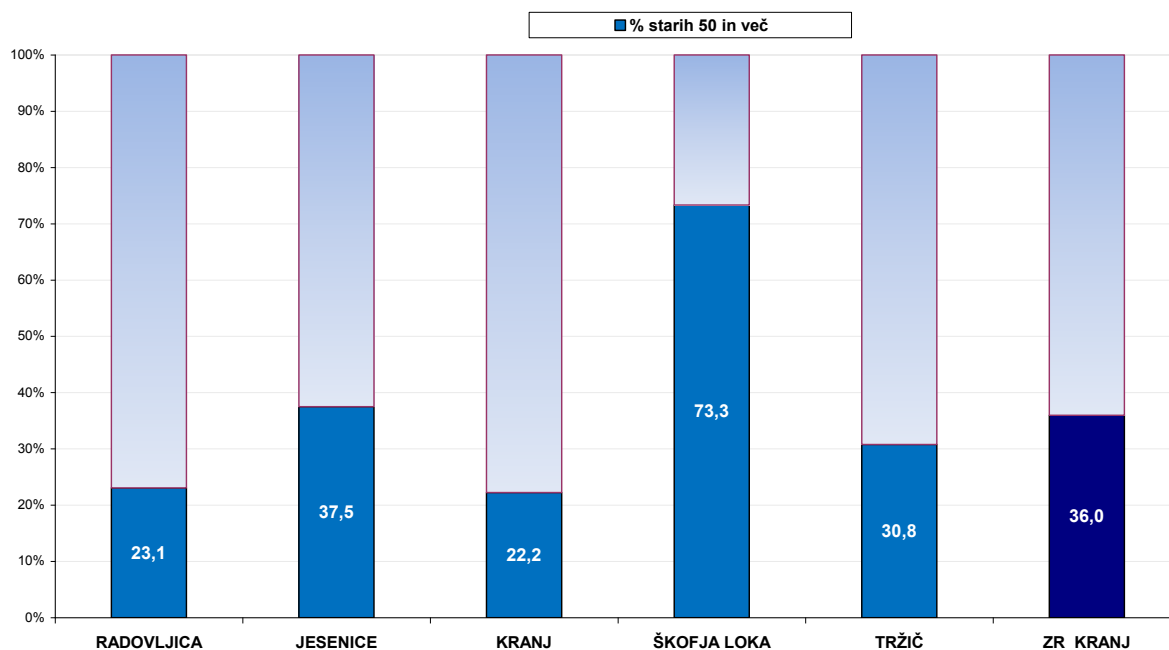
Slika 1. Zaposleni v patronažnem varstvu ZR Kranj po poklicnih skupinah, januar 2011(deleži)

Vir podatkov: Evidenca gibanja zdravstvenih delavcev in mreža zdravstvenih zavodov - BPI (IVZ 16)

V zdravstveni regiji Kranj ima 92,8 % zaposlenih v patronažnem varstvu visoko oziroma višjo izobrazbo in le 7,2% zaposlenih ima srednješolsko izobrazbo. Nihče od zaposlenih pa nima opravljene specializacije iz področja patronažne zdravstvene nege.

Rezultati analize o starosti zaposlenih v patronažnem varstvu regije so pokazali, da je kar 36% zaposlenih starih petdeset let in več (slika 2). Med njimi je največ VMS(21). V regiji po starosti zaposlenih izstopa UE Škofja Loka, kjer je delež starejših za dobrih petdeset

odstotnih točk večji kot v UE Kranj, kjer so med najmlajšimi v regiji, ki delajo v patronažnem varstvu.



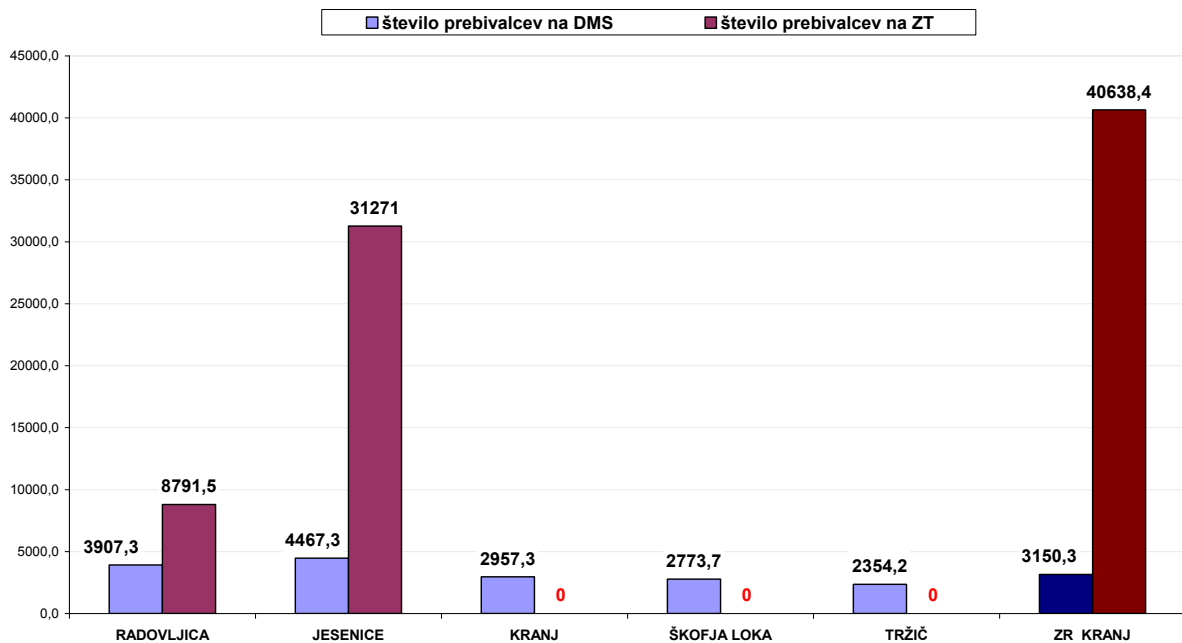
Slika 2. Delež zaposlenih v patronažnem varstvu ZR Kranj, ki so stari petdeset let in več, po upravnih enotah, januar 2011

Vir podatkov: Evidenca gibanja zdravstvenih delavcev in mreža zdravstvenih zavodov - BPI (IVZ 16)

V primerjavi z letom 2010, se je število koncesionark v ZR Kranj povečalo za 1 DMS. Trenutno opravlja patronažno dejavnost 15 koncesionark, kar predstavlja 21,6% glede na vse zaposlene v regiji. Med njimi je 6 DMS, 9 VMS.

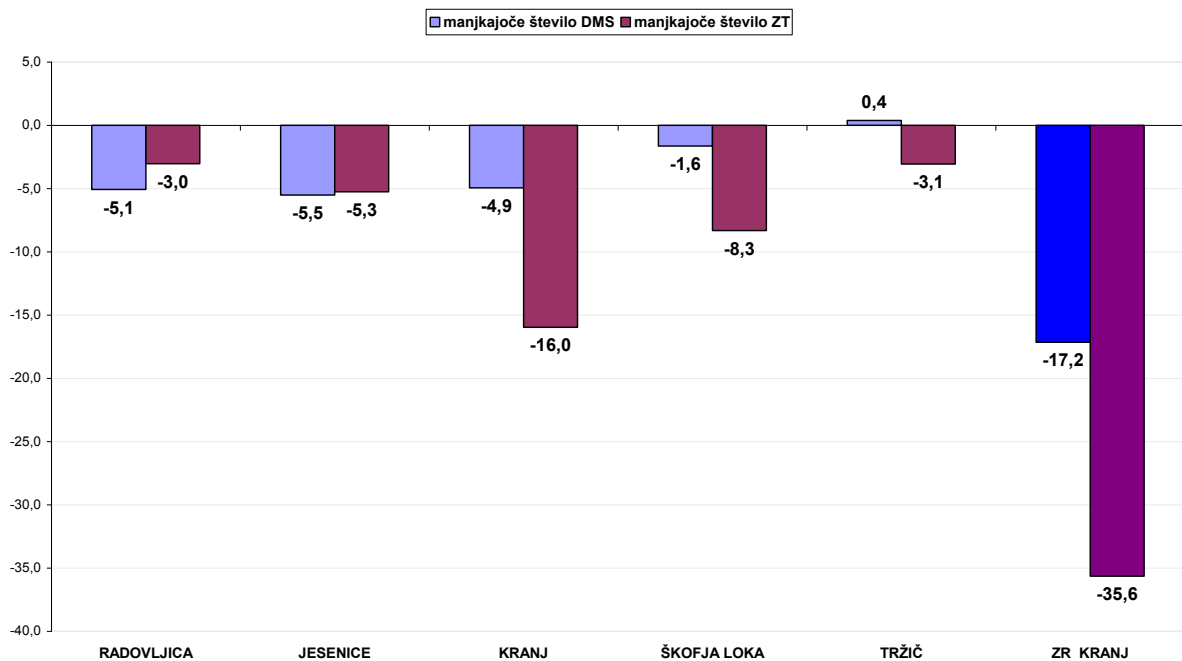
Rezultati analize so pokazali, da je v regiji preskrbljenost prebivalcev s patronažnimi medicinskimi sestrami slaba. Najslabša preskrbljenost je v UE Jesenice, saj na 1 zaposlenega v patronažnem varstvu pride 3908,9 prebivalcev, kar gre na račun zmanjšanja števila zaposlenih v primerjavi z letom 2010. Najboljša preskrbljenost je v UE Tržič, kjer pride 2354,2 prebivalcev na 1DMS, vendar v patronažnem varstvu UE Tržič nimajo zaposlenega ZT. V vseh UE regije je preskrbljenost neustrezna, tako z DMS kot z ZT in ni v skladu s smernicami stroke. V UE Škofja Loka, Kranj in Tržič v okviru patronažnega varstva nimajo zaposlenih ZT(slika 3). Posamezne UE regije se razprostirajo na geografsko zahtevnem in specifičnem terenu, kar terja razmislek pri oblikovanju in določanju normativov glede preskrbljenosti prebivalcev s patronažnimi medicinskimi sestrami v takih okoljih.





Slika 3. Preskrbljenost prebivalcev ZR Kranj z zaposlenimi v patronažnem varstvu po upravnih enotah in stopnji izobrazbe, januar 2011

Vir podatkov: Evidenca gibanja zdravstvenih delavcev in mreža zdravstvenih zavodov - BPI (IVZ 16)  
Centralni register prebivalstva RS - Ministrstva za notranje zadeve



Slika 4. Manjkajoče število zaposlenih v patronažnem varstvu ZR Kranj preračunano na veljavni normativ, po izobrazbi in upravni enoti, januar 2011

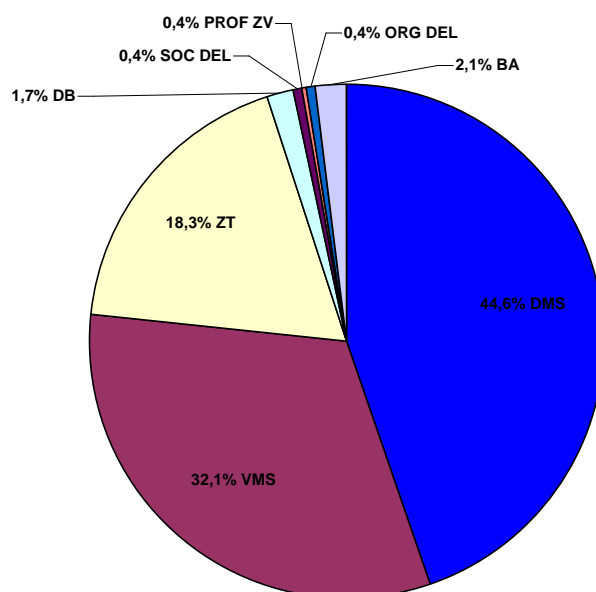
Vir podatkov: Evidenca gibanja zdravstvenih delavcev in mreža zdravstvenih zavodov - BPI (IVZ 16)  
Centralni register prebivalstva RS - Ministrstva za notranje zadeve

Izračuni preskrbljenosti prebivalcev so pokazali, da je Kranjska regija močno podhranjena z zaposlenimi v patronažnem varstvu. Trenutno primanjkuje 2krat več ZT kot DMS (slika4). Patronažno varstvo ZR Kranj se vsekakor mora kadrovsko okrepiti, ob tem pa je potrebno slediti smernicam stroke tako glede delovnega normativa kot tudi glede razmerja med DMS in ZT.

### **2.1.5. ZDRAVSTVENA REGIJA LJUBLJANA**

Januarja 2011 je bilo v patronažnem varstvu ZR Ljubljana zaposlenih **242** oseb, od tega so 4 opravljale polovični delovni čas. Rezultati analize narejeni na osnovi dolžine delovnega časa pa so pokazali, da je v patronažnem varstvu ZR Ljubljana opravljalo delo **240** oseb, kar je 27 manj kot leta 2010. Analiza po poklicnih skupinah je pokazala, da je bilo 107 DMS, 77 VMS, 44 ZT, 4 DB, 5 BA, 1 PROF ZV, 1 ORG DEL in 1 SOC DEL (slika 1). V primerjavi z letom 2010 smo zabeležili 8 DMS manj in 5 VMS manj. Za 4 se je zmanjšalo število DB. Med ostalimi poklicnimi skupinami nismo opazili sprememb glede na leto 2010. Profile, kot so profesor zdravstvene vzgoje, diplomirana babica in socialni delavec, smo glede na zatečeno stanje in po odločitvi stroke, v analizi prikazali pod kategorijo DMS. Omenjene osebe tudi sicer v praksi kompetentno opravljajo delo kot DMS, kar je zasluga dolgoletnih izkušenj in permanentnega izobraževanja. Podobno smo v kategoriji ZT, prikazali skupaj BA in ZT oziroma vse, ki so končali srednjo zdravstveno šolo in si zaradi številnih reform v srednješolskem izobraževanju pridobili različne nazive kot npr: tehnik zdravstvene nege, zdravstveni tehnik in srednja medicinska sestra.

V ZR Ljubljana so v okviru patronažnega varstva zaposleni tudi 3 predstavniki moškega spola in sicer v ZD Grosuplje imamo 1 diplomiranega zdravstvenika, v ZD Kamnik in ZD Hrastnik pa sta zaposlena 2 zdravstvena tehnika.



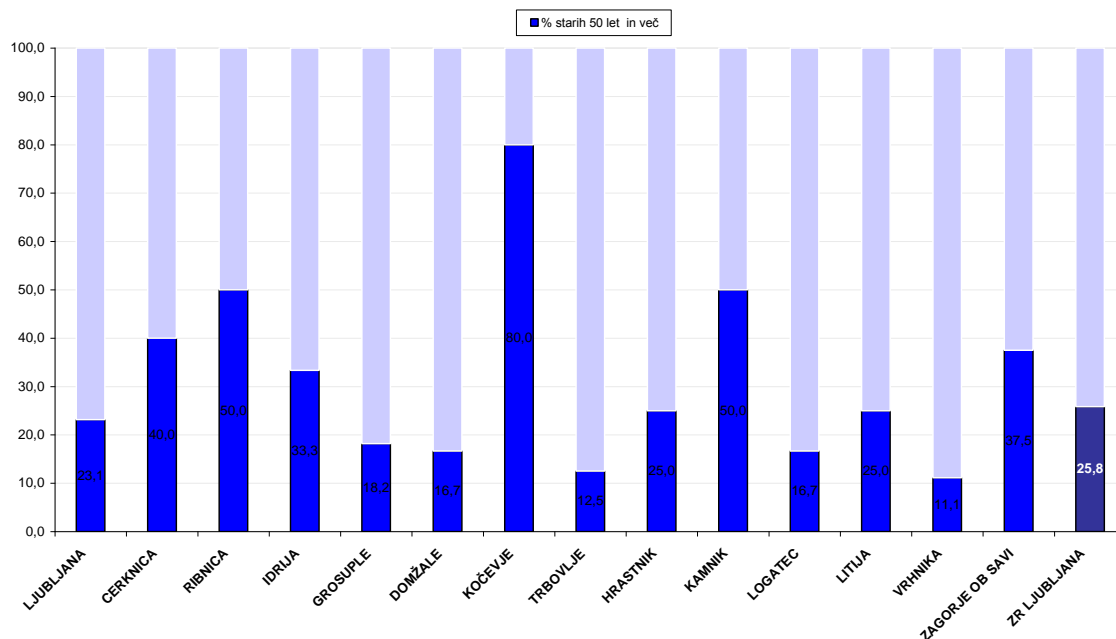
Slika 1. Zaposleni v patronažnem varstvu ZR Ljubljana po poklicnih skupinah, januar 2011(deleži)

Vir podatkov: Evidenca gibanja zdravstvenih delavcev in mreža zdravstvenih zavodov - BPI (IVZ 16)

V patronažnem varstvu Ljubljanske regije ima 79,6% zaposlenih višjo oziroma visoko izobrazbo in 20,4 srednješolsko izobrazbo zdravstvene smeri. V regiji imata 2 DMS opravljene specializaciji. Ena od specializacij je s področja patronažne zdravstvene nege, druga pa je specializacija s področja gerontološke zdravstvene nege. Slednjo je opravila DMS koncesionarka, ki je zaključila tudi magistrski študij iz področja zdravstvene nege. V ljubljanski regiji je 22 koncesionark za področje patronažne dejavnosti, kar je 9,2% glede na vse zaposlene v patronažnem varstvu regije. Po poklicnih skupinah so koncesije za področje patronaže podeljene 8 DMS, 14 VMS. V primerjavi z letom 2010 smo zabeležili v regiji 2 dodatni koncesiji, ki sta bili podeljeni predstavnicama iz poklicne skupine DMS.

Analiza zaposlenih po starosti je pokazala, da je v patronažnem varstvu ZR Ljubljana 62 oseb starih petdeset let in več (slika2). Med njimi je največ VMS (40), 6 DMS, 10 ZT, 5 BA in 1 socialna delavka.

Po deležu zaposlenih, ki so dopolnili 50 let izstopajo UE Kočevje, Ribnica in Kamnik. Podatek ni zanemarljiv in ga je potrebno upoštevati pri nadaljnjem kadrovanju. Najmlajše med zaposlenimi v patronažnem varstvu regije Ljubljana so v UE Vrhnika.

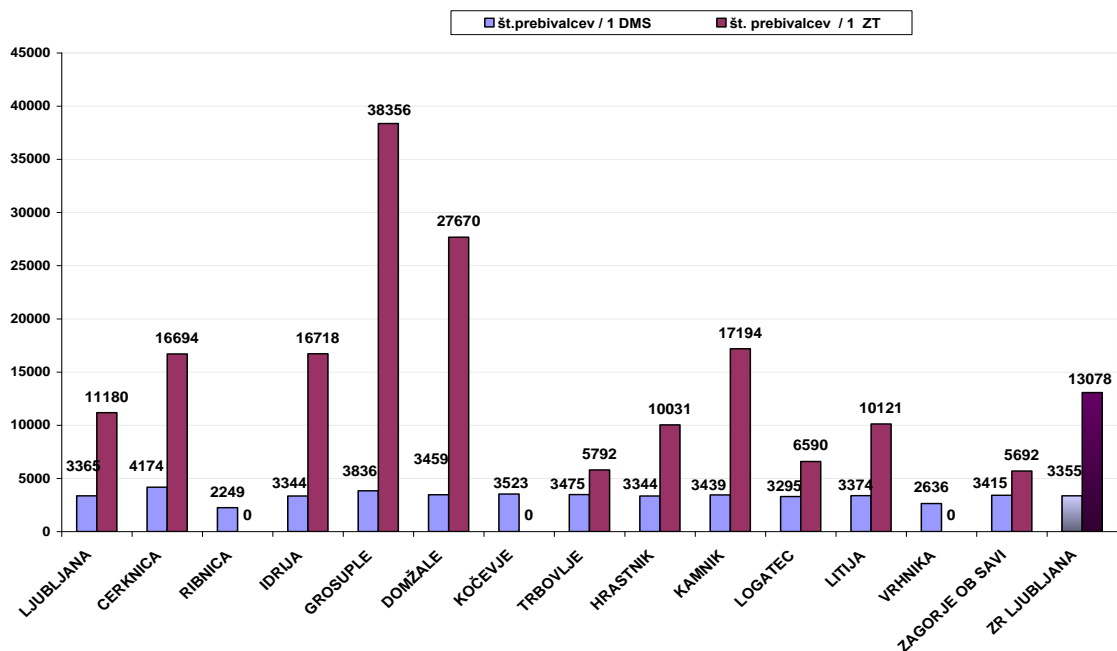


Slika 2. Delež zaposlenih v patronažnem varstvu ZR Ljubljana, ki so stari petdeset let in več, po upravnih enotah, januar 2011

Vir podatkov: Evidenca gibanja zdravstvenih delavcev in mreža zdravstvenih zavodov - BPI (IVZ 16)

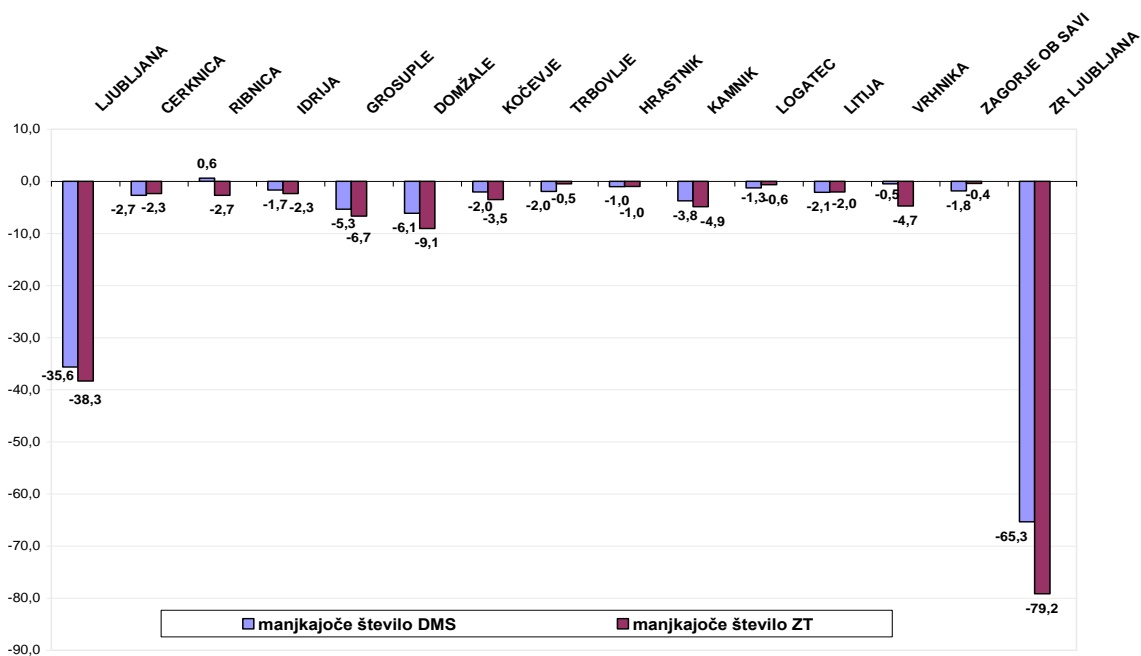
Med zaposlenimi v patronažnem varstvu ZR Ljubljana opravljajo polovični delovni čas 2 DMS in 2 BA.

Podrobna analiza preskrbljenosti prebivalcev s patronažnim osebjem je pokazala, da je po UE zdravstvene regije Ljubljana zelo različna. Največ prebivalcev (3522,8) na zaposlenega v patronažnem varstvu je v UE Kočevje, najmanj (2134,5) pa v UE Zagorje ob Savi. Precej drugačne rezultate pa smo dobili o preskrbljenosti prebivalcev z zaposlenimi po poklicnih skupinah. Po UE regije gre za velika odstopanja v številu prebivalcev na 1 DMS. Najbolj izstopa Cerknica, kjer na 1 DMS pride skoraj 2x več prebivalcev kot v UE Ribnica. Razlike so opazne tudi med ZT. Tako pride 6,7x več prebivalcev na 1ZT v UE Grosuplje, kot v UE Zagorje ob Savi (slika 3). Tudi regijsko povprečje kaže, da je število prebivalcev na 1DMS in na 1 ZT večje, kot ga predvideva veljavni normativ ter slabše v primerjavi z letom 2010. V primerjavi z minulim letom se je v regiji povprečno povečalo število prebivalcev na 1 DMS za 305, na 1 ZT pa za 2208 prebivalcev.



Slika 3. Preskrbljenost prebivalcev ZR Ljubljana z zaposlenimi v patronažnem varstvu po upravnih enotah in po stopnji izobrazbe, januar 2011

Vir podatkov: Evidenca gibanja zdravstvenih delavcev in mreža zdravstvenih zavodov - BPI (IVZ 16)  
Centralni register prebivalstva RS - Ministrstva za notranje zadeve



Slika 4. Manjkajoče število zaposlenih v patronažnem varstvu ZR Ljubljana preračunano na veljavni delovni normativ, po izobrazbi in upravni enoti, januar 2011

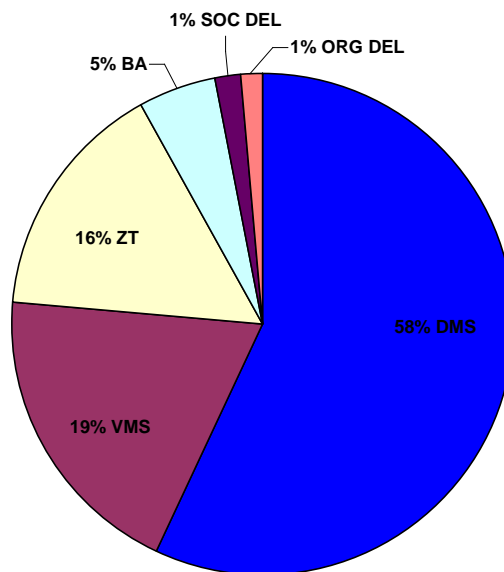
Vir podatkov: Evidenca gibanja zdravstvenih delavcev in mreža zdravstvenih zavodov - BPI (IVZ 16)  
Centralni register prebivalstva RS - Ministrstva za notranje zadeve

Ob upoštevanju veljavnega delovnega normativa za področje patronažne dejavnosti, smo ugotovili, da v ZR Ljubljana primanjkuje 144,5 oseb. V primerjavi z letom 2010 se je primanjkljaj med zaposlenimi v patronažnem varstvu dodatno povečal za skoraj 30 oseb. Natančneje je primanjkljaj večji za 19,5 DMS in za 10,5 ZT. Slika 4 prikazuje kadrovski primanjkljaj po posameznih UE in po poklicnih skupinah v regiji. Največje pomanjkanje zaposlenih v patronažnem varstvu je vsekakor v UE Ljubljana, ki se je v primerjavi z minulim letom primanjkljaj dodatno povečal za 12 DMS in 9 ZT.

S podatki o zaposlenih v patronažnem varstvu ZR Ljubljana smo imeli nemalo težav, saj smo ob prvotnem izpisu iz BPI(IVZ16) januar, 2011 ugotovili, da za UE Ljubljana niso bile odpravljene nepravilnosti, ki smo jih ugotovili že v letu 2010. Za nastalo situacijo je bilo krivo neažurirano poročanje o gibanju zaposlenih v javnem zavodu ZD Ljubljana. Tako je bil zapis podatkov o kadru za januar 2011 naknadno popravljen in razlog za zamudo pri izdelavi analize.

#### **2.1.6. ZDRAVSTVENA REGIJA MARIBOR**

Januarja 2011 je bilo v patronažnem varstvu ZR Maribor zaposlenih 135 oseb, kar je 3 manj kot leta 2010. Razvrstitev po poklicnih skupinah je pokazala, da je bilo med njimi v regiji 77 DMS, 26 VMS, 21 ZT, 7 BA in 2 organizatorja dela ter 2 socialni delavki (slika1). Omenjena profila, na osnovi dolgoletnih izkušenj in permanentnega izobraževanja kompetentno opravljata delo DMS. Med zaposlenimi v patronažnem varstvu regije jih ima 79% višjo oziroma visoko izobrazbo in 21% srednjo zdravstveno izobrazbo.

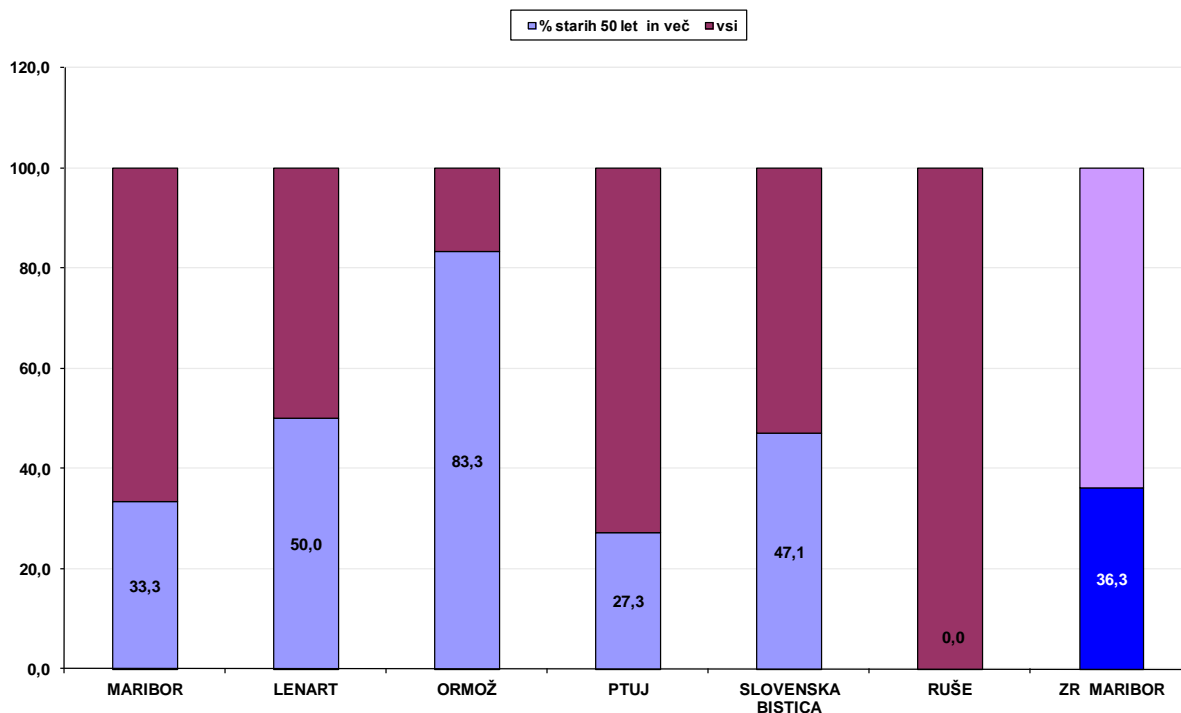


Slika 1. Zaposleni v patronažnem varstvu ZR Maribor po poklicnih skupinah, januar 2011(deleži)

Vir podatkov: Evidenca gibanja zdravstvenih delavcev in mreža zdravstvenih zavodov - BPI (IVZ 16)

V patronažnem varstvu regije ima 6 zaposlenih opravljeno specializacijo s področja patronažne zdravstvene nege. Specializacijo je opravilo 5 DMS in 1 VMS. V mariborski regiji so bile v primerjavi z letom 2010, podeljene 3 nove koncesije za patronažno dejavnost. Tako je po podatkih v ZR Maribor 26 koncesionark, kar je 19,3 % glede na vse zaposlene v patronažnem varstvu regije. Koncesijo za področje patronažne zdravstvene nege opravlja 14 DMS, 9 VMS in 3 ZT.

Po podatkih zaposlenimi v patronažnem varstvu regije vsi opravljajo polni delovni čas. Rezultati analize zaposlenih po starosti so pokazali, da je v patronažnem varstvu regije 49 oseb, ki so stare petdeset let in več (slika2), kar v primerjavi z letom 2010 pomeni, da se je skupina starejših od 50 let povečala za 7 oseb.



Slika 2. Delež zaposlenih v patronažnem varstvu ZR Maribor, ki so stari petdeset let in več, po upravnih enotah, januar 2011

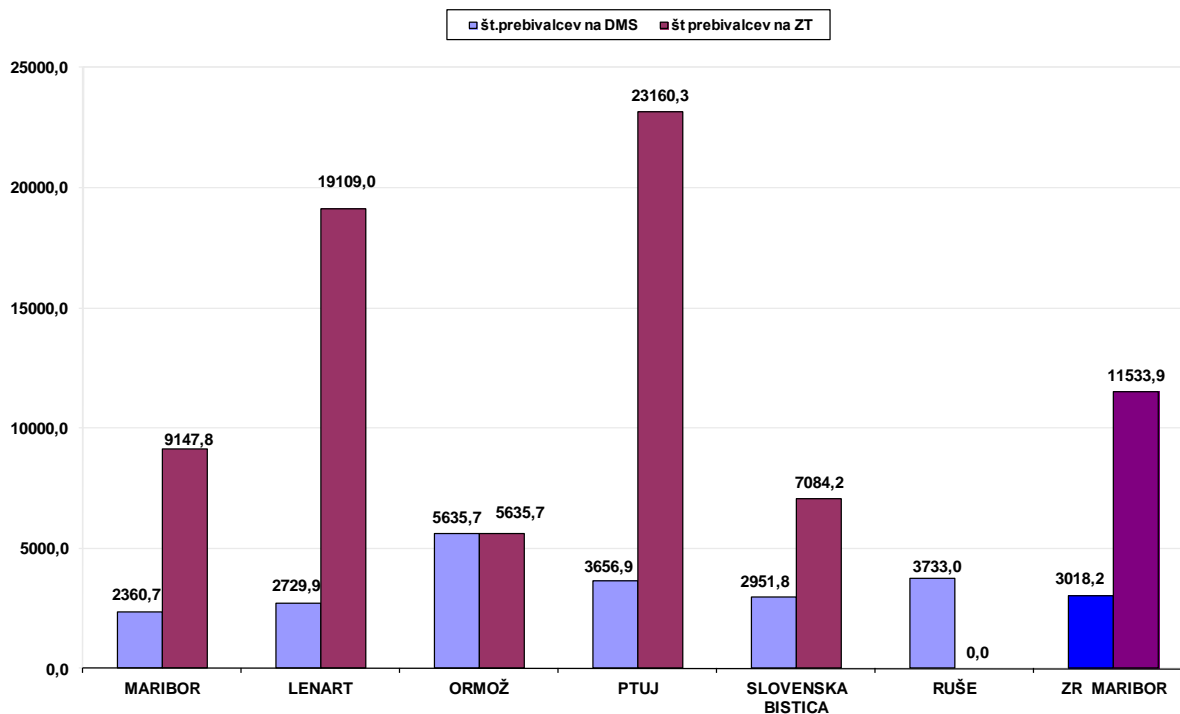
Vir podatkov: Evidenca gibanja zdravstvenih delavcev in mreža zdravstvenih zavodov - BPI (IVZ 16)

Analiza zaposlenih po starosti in po poklicnih skupinah je pokazala, da se je v primerjavi z letom 2010 v poklicni skupini VMS dvignila starost za 7 odstotnih točk, saj je v letu 2011 že polovica vseh VMS starih 50 let in več. Tudi obe socialni delavki sta že dopolnili 50 let. Rezultati so pokazali, da jih je med zaposlenimi babicami že 86 % dopolnilo petdeset let in več. Visok delež starejših je tudi v poklicni skupini ZT (38%), medtem ko je med zaposlenimi DMS ta delež 26%, čeprav je v primerjavi z letom 2010 večji za 7 odstotnih točk.

Pri izračunu preskrbljenosti prebivalcev z zaposlenimi v patronažnem varstvu smo upoštevali zatečeno stanje in preskrbljenost preračunali na dejansko izvajanje aktivnosti v praksi. Tako smo socialni delavki in oba organizatorja dela umestili v poklicno skupino DMS. Poklicni skupini ZT pa smo pridružili BA. Rezultati so pokazali, da je preskrbljenost prebivalcev po UE regije Maribor zelo različna (slika 2). V primerjavi z letom 2010, se je povprečno število prebivalcev regije na zaposleno DMS in ZT povečalo. Še vedno največ prebivalcev na 1 DMS pride v UE Ormož, tako na 1 DMS v Ormožu pride 2,4 krat več prebivalcev kot v UE Maribor. Preskrbljenost prebivalcev z DMS kot ZT se je očitno poslabšala v UE Lenart in UE Ptuj. V primerjavi z minulim letom se je stanje preskrbljenosti z zaposlenimi v patronažnem varstvu nekoliko izboljšalo v UE Slovenska Bistrica. Še večje pa so razlike v preskrbljenosti z



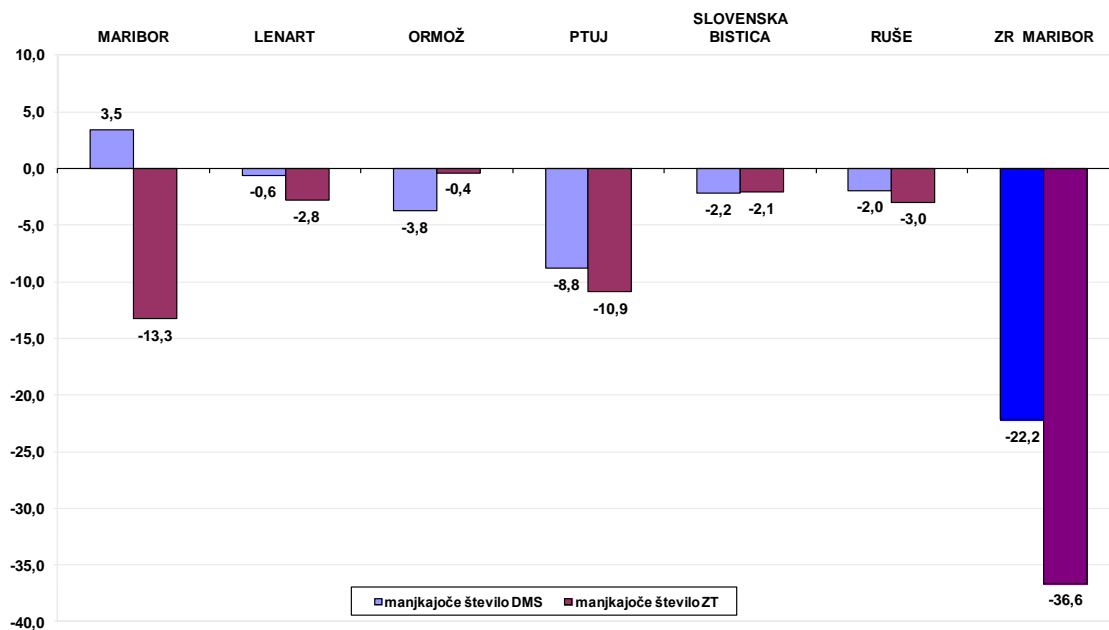
ZT po posameznih UE regije. Največja razlika je zabeležena med UE Ptuj in UE Ormož. V praksi to pomeni, da na 1 ZT v Ptuj pride 4 krat več prebivalcev kot v UE Ormož.



Slika 3. Preskrbljenost prebivalcev ZR Maribor z zaposlenimi v patronažnem varstvu po upravnih enotah in stopnji izobrazbe, januar 2011

Vir podatkov: Evidenca gibanja zdravstvenih delavcev in mreža zdravstvenih zavodov - BPI (IVZ 16)  
Centralni register prebivalstva RS - Ministrstva za notranje zadeve

V primerjavi z letom 2010 se je pomanjkanje kadra v patronažnem varstvu regije povečalo. Če primerjamo pomakanje kadra po UE regije z minulim letom, smo opazili da je v letošnjem letu kadrovsko najbolj osiromašena UE Ptuj (-19,7 zaposlenega), v lanskem letu pa je bila UE Maribor, ki ima letos celo 3,5 DMS presežka (slika4). Nekoliko se je izboljšal kadrovski primanjkljaj v UE Slovenska Bistrica, medtem ko je v patronažnem varstvu UE Ormož pomanjkanje zaposlenih ostalo nespremenjeno. Analiza preskrbljenosti prebivalcev narejena na osnovi kadrovskega normativa je pokazala, da v patronažnem varstvu ZR Maribor močno primanjkuje tako DMS kot ZT.

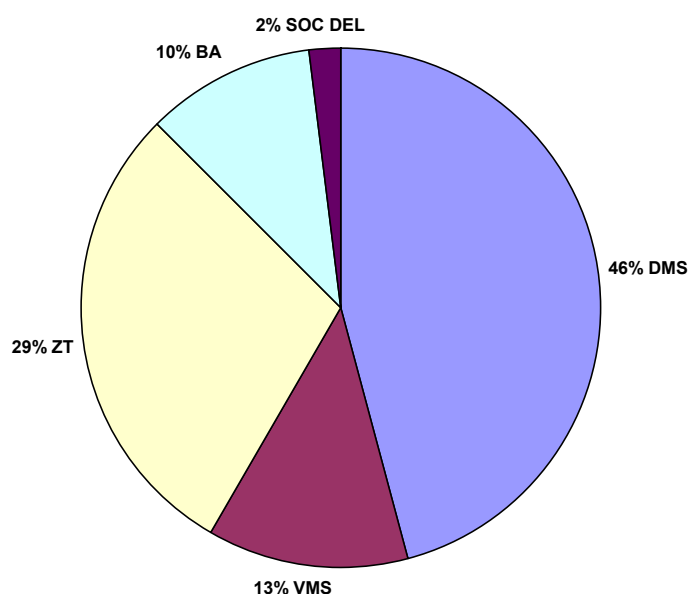


Slika 4. Manjkajoče število zaposlenih v patronažnem varstvu ZR Maribor preračunano na veljavni delovni normativ po izobrazbi in upravni enoti, januar 2011

Vir podatkov: Evidenca gibanja zdravstvenih delavcev in mreža zdravstvenih zavodov - BPI (IVZ 16)  
Centralni register prebivalstva RS - Ministrstva za notranje zadeve

## 2.1.7. ZDRAVSTVENA REGIJA MURSKA SOBOTA

V ZR Murska Sobota je bilo januarja 2011, v okviru patronažnega varstva za nedoločen čas zaposlenih 48 oseb, kar je za 3 osebe več kot leta 2010. Dodatno je zaposlena 1 DMS, 1VMS in 1ZT. Vsi v regiji opravljajo polni delovni čas, ob tem pa moramo omeniti, da v UE Lendava 3 ZT opravljajo delo na dveh lokacijah. Analiza po poklicnih skupinah je pokazala, da je med zaposlenimi 22 DMS, 6 VMS in 1 socialna delavka (slika 1), ki na osnovi dolgoletnih izkušenj in permanentnega izobraževanja, kompetentno opravlja aktivnosti kot DMS. Med zaposlenimi je tudi 14 ZT in 5 BA.

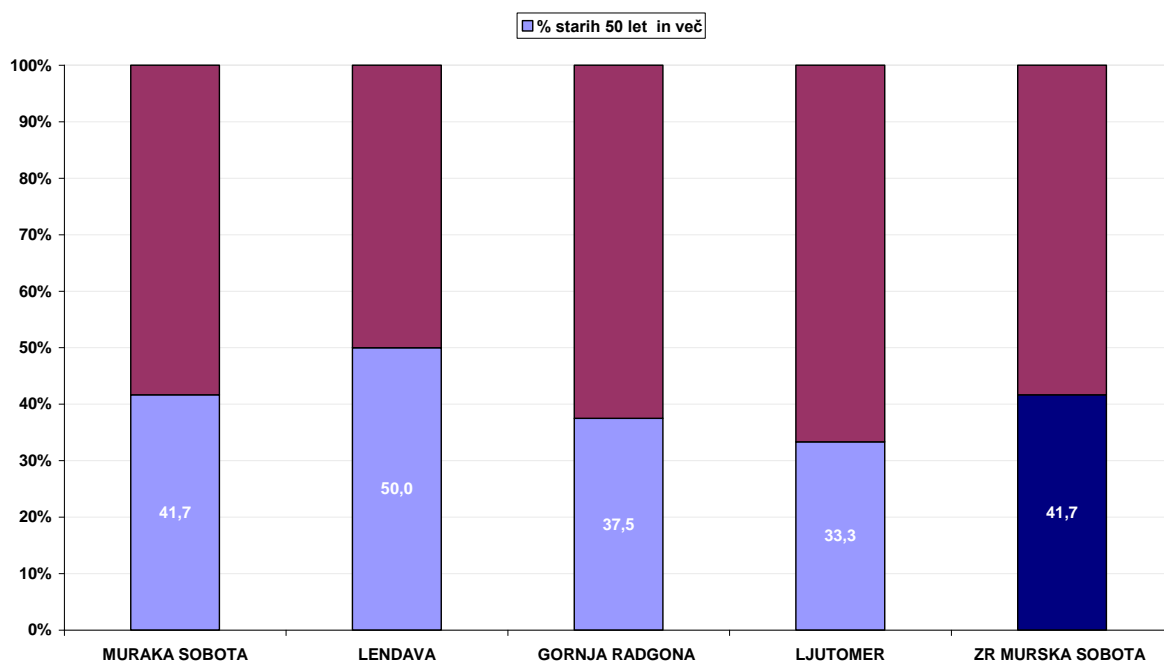


Slika 1. Zaposleni v patronažnem varstvu ZR Murska Sobota po poklicnih skupinah, januar 2011(deleži)

Vir podatkov: Evidenca gibanja zdravstvenih delavcev in mreža zdravstvenih zavodov - BPI (IVZ 16)

Glede na leto 2010 v regiji ni sprememb v številu opravljenih specializacij med zaposlenimi, saj ima še vedno le 1 DMS opravljeno specializacijo s področja patronažne zdravstvene nege. Tudi na področju podeljevanja koncesij ni sprememb v primerjavi z minulim letom, tako imata v regiji le 1 DMS in 1 VMS koncesijo za patronažno dejavnost. Analiza zaposlenih po starosti je pokazala, da je med zaposlenimi 20 oseb, ki so že bile stare petdeset let in več

(slika 2). Delež starejših od petdeset let se je v primerjavi z letom 2010 povečal za 7,3 odstotne točke. Vse zaposlene iz poklicne skupine VMS in socialna delavka, so že stare petdeset let in več. Med ZT jih je kar 57% že starih petdeset let in več, kar je 15,3 odstotne točke več v primerjavi z minulim letom, medtem ko jih je v poklicni skupini DMS le 14% starih petdeset let.



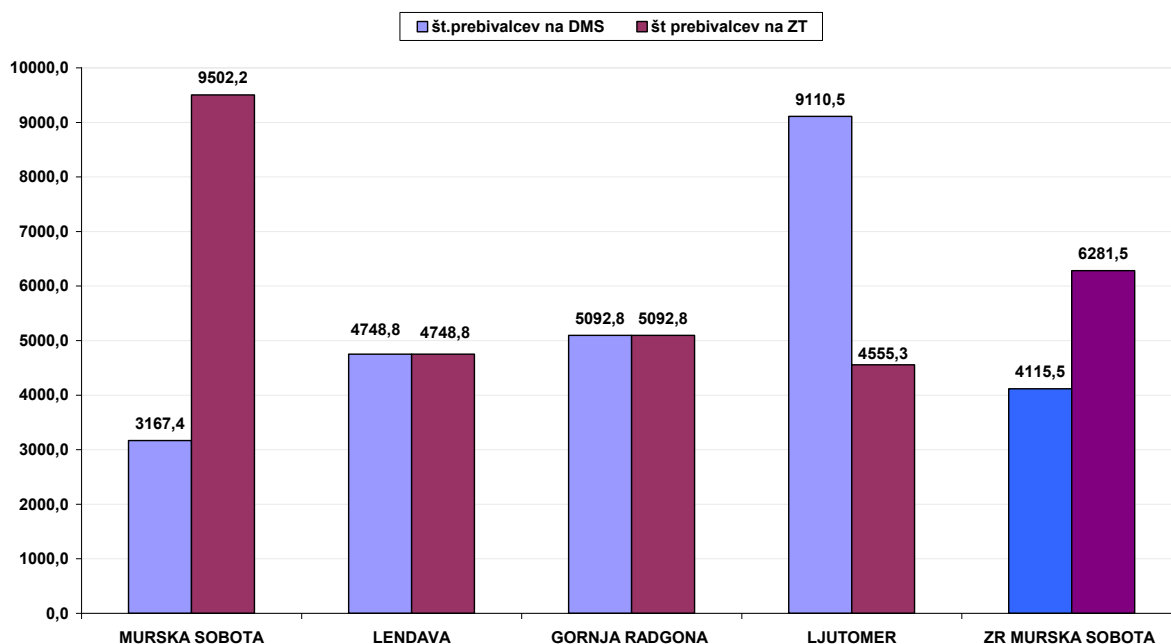
Slika 2. Delež zaposlenih v patronažnem varstvu ZR Murska Sobota, ki so stari petdeset let in več, po upravnih enotah, januar 2011

Vir podatkov: Evidenca gibanja zdravstvenih delavcev in mreža zdravstvenih zavodov - BPI (IVZ 16)

Kljub dejstvu, da se je patronažno varstvo regije kadrovsko okrepilo za 3 osebe, smo pri izračunu preskrbljenosti, ob upoštevanju kadrovskega normativa stroke opazili, da je le ta še vedno slaba in po UE zelo različna. Obremenjenost zaposlenih po poklicnih skupinah kaže na preobremenjenost tako DMS kot ZT, ki pa se glede na UE spreminja. Tako so rezultati analize pokazali, da na 1 DMS iz UE Ljutomer pride 3x več prebivalcev kot na 1 DMS iz UE Murska Sobota. Prav tako so razlike v številu prebivalcev na zaposlenega ZT, saj na 1ZT iz UE Murska Sobota pride 2x več prebivalcev kot na 1 ZT iz UE Ljutomer (slika 3). V UE Lendava in UE Ljutomer je preskrbljenost prebivalcev z ZT tehniki celo boljša, kot ga določa kadrovski normativ, to je 5000 prebivalcev na 1ZT. Nasprotno pa so v patronažnem varstvu regije po vseh UE pomanjkljivo zastopane DMS, ki so nosilke dejavnosti patronažne zdravstvene nege. V patronažnem varstvu regije so v preteklosti zaposlovali ZT tudi na račun DMS. Tako je v UE Lendava in Gornja Radgona število zaposlenih DMS enako številu

zaposlenih ZT, medtem ko imamo v patronažnem varstvu UE Ljutomer zaposlenih še enkrat več ZT kot DMS.

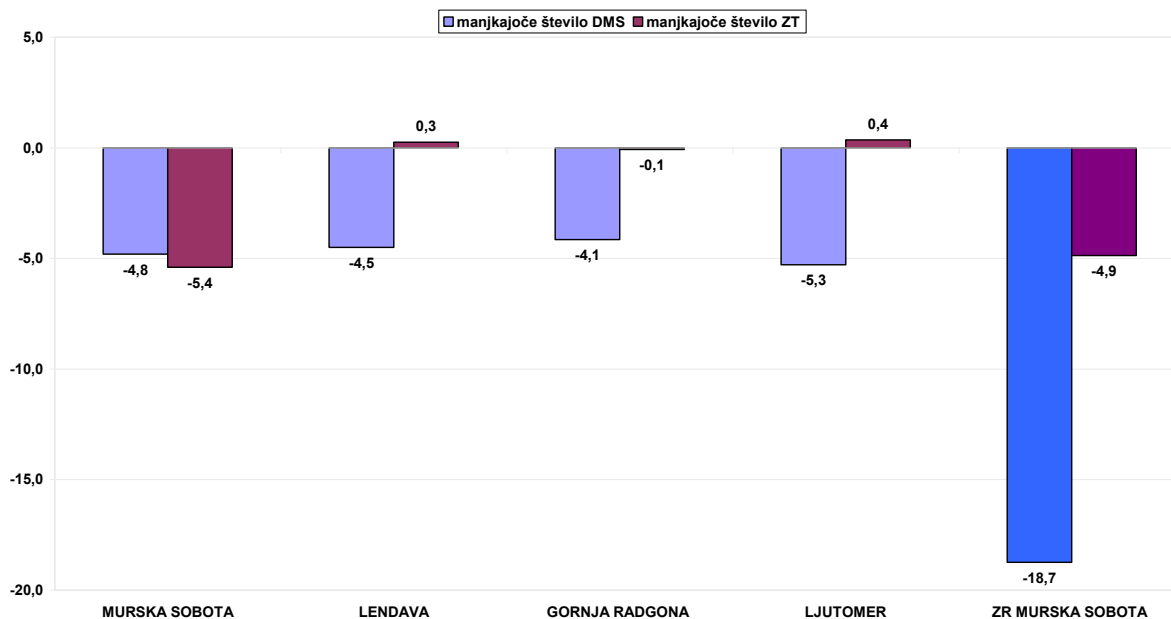
Izračun preskrbljenosti z vsemi zaposlenimi v patronažni službi po UE pa je pokazal, da je najslabša v UE Ljutomer, kjer pride kar 3036,8 prebivalcev na enega zaposlenega. Najboljša pa je v UE Lendava z 2374,4 prebivalcev na zaposlenega v patronažnem varstvu.



Slika 3. Preskrbljenost prebivalcev ZR Murska Sobota z zaposlenimi v patronažnem varstvu po upravnih enotah in stopnji izobrazbe, januar 2011

Vir podatkov: Evidenca gibanja zdravstvenih delavcev in mreža zdravstvenih zavodov - BPI (IVZ 16)  
Centralni register prebivalstva RS - Ministrstva za notranje zadeve

Analiza preskrbljenosti prebivalcev narejena na osnovi delovnega normativa je pokazala, da v patronažnem varstvu ZR Murska Sobota močno primanjkuje DMS, še posebej v UE Ljutomer. Največje pomanjkanje ZT pa je v letu 2011 v UE Murska Sobota. Tudi sicer je UE Murska Sobota kadrovska najbolj osiromašena (slika 4). Vsekakor je potrebno v bodoče kadrovske okrepitve načrtovati na osnovi ustreznega razmerja med DMS in ZT, kajti v UE Ljutomer in UE Lendava presegajo zaposlenost z ZT, medtem ko DMS močno primanjkuje. V regiji kar 79,4% primanjkljaja med zaposlenimi odpade na DMS.



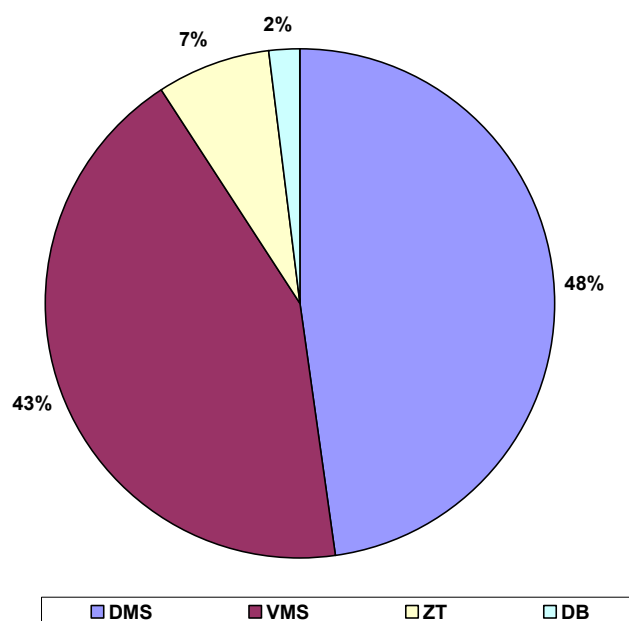
Slika 4. Manjkajoče število zaposlenih v patronažnem varstvu ZR Murska Sobota preračunano na veljavni normativ, po izobrazbi in upravni enoti, januar 2011

Vir podatkov: Evidenca gibanja zdravstvenih delavcev in mreža zdravstvenih zavodov - BPI (IVZ 16)  
Centralni register prebivalstva RS - Ministrstva za notranje zadeve

### 2.1.8. ZDRAVSTVENA REGIJA NOVO MESTO

Po podatkih iz BPI je bilo januarja 2011 v patronažnem varstvu ZR Novo mesto zaposlenih 55 oseb. Na osnovi izračuna zaposlenih iz dolžine delovnega časa pa smo ugotovili, da jih je v patronažnem varstvu ZR Novo mesto delalo 53,5. Rezultati analiza glede na poklicne skupine so pokazali, da je bilo med njimi 26 DMS, 22,5 VMS, 1 DB in 4 ZT (slika 1).

V BPI je pod službo »071« še vedno zaveden tudi 1 višji delovni terapevt (šifra poklicne skupine 10), katerega smo iz analize izključili, ker omenjeni profil ne izvaja patronažne zdravstvene nege.

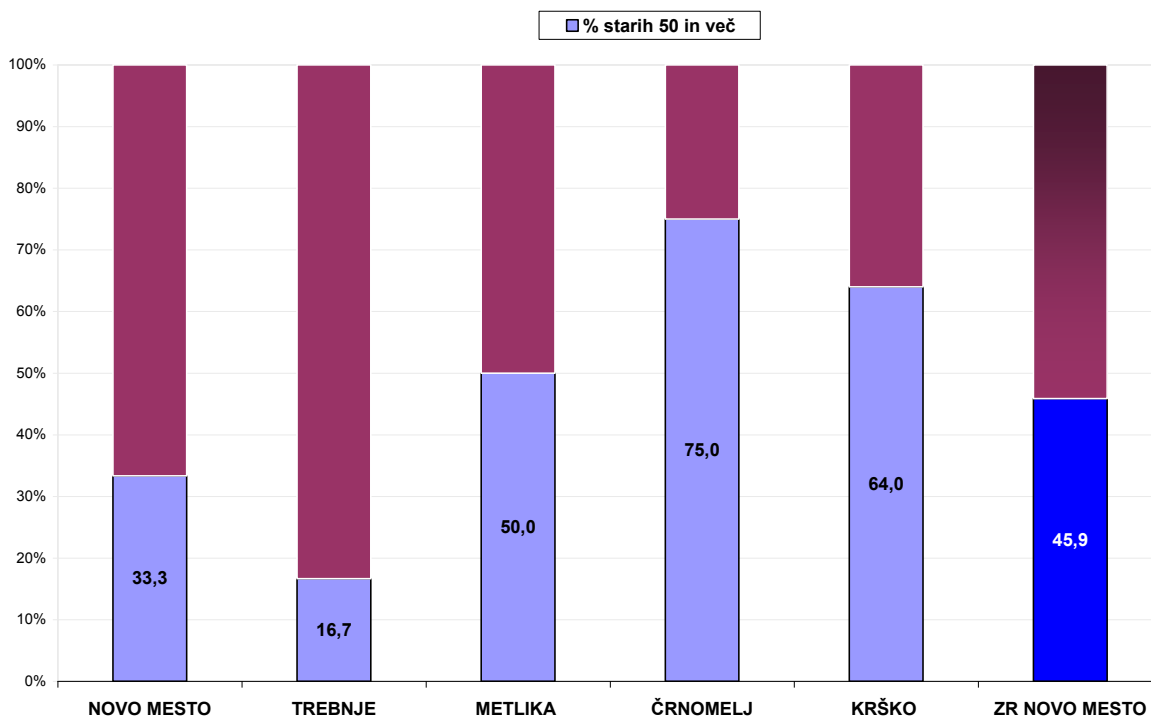


Slika 1. Zaposleni v patronažnem varstvu ZR Novo mesto po poklicnih skupinah, januar 2011

Vir podatkov: Evidenca gibanja zdravstvenih delavcev in mreža zdravstvenih zavodov - BPI (IVZ 16)

V dolnjski regiji nima nihče od zaposlenih v patronažnem varstvu opravljene specializacije za področja patronažne zdravstvene nege, pač pa imajo zelo visok delež zaposlenih z višjo oziroma visoko izobrazbo (92,5%). V patronažnem varstvu regije 3 VMS opravljajo delo le polovični delovni čas. V ZR Novo mesto imajo 16 koncesionark za izvajanje patronažne dejavnosti, kar je 29,9% glede na vse zaposlene v patronažnem varstvu regije. Koncesija je bila podeljena 8 DMS(1 več kot leta 2010), 7 VMS in 1 ZT.

Analiza zaposlenih po starosti je pokazala, da je v patronažnem varstvu Novomeške regije 25 oseb že bilo starih petdeset let in več. Med njimi je 14 VMS, 10 DMS in 1 ZT (slika2). V primerjavi z letom 2010 se je delež starih nad 50 let med zaposlenimi povečal za 6,6 odstotne točke.



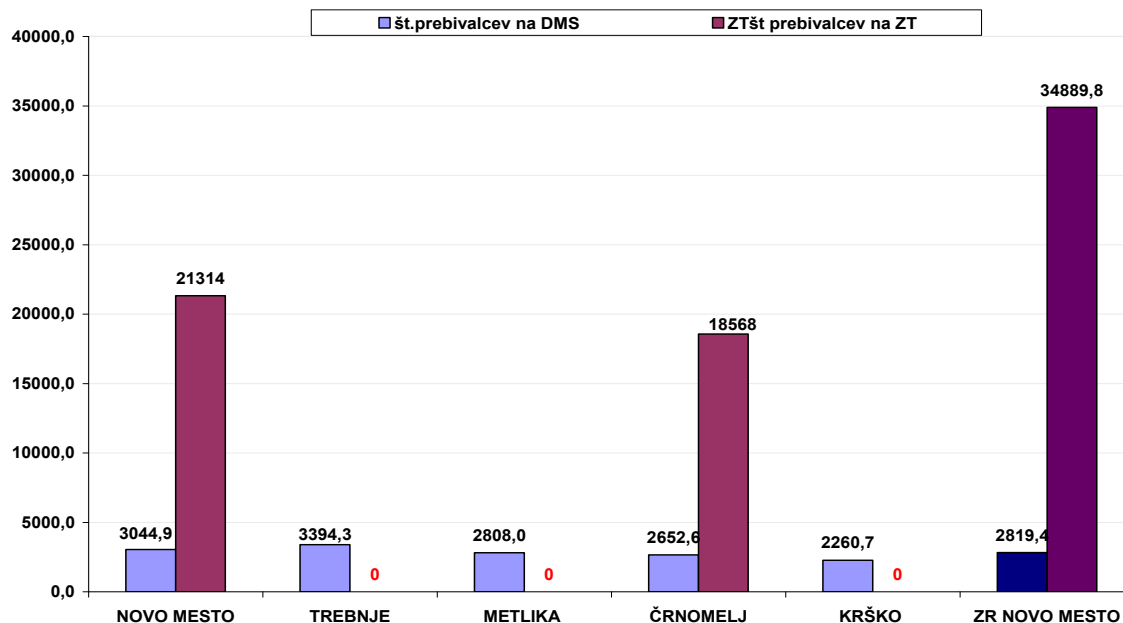
Slika 2. Delež zaposlenih v patronažnem varstvu ZR Novo mesto, ki so stari petdeset let in več, po upravnih enotah, januar 2011

Vir podatkov: Evidenca gibanja zdravstvenih delavcev in mreža zdravstvenih zavodov - BPI (IVZ 16)

Preskrbljenost prebivalcev z zaposlenimi v patronažnem varstvu Novomeške regije je po UE različna (slika3). V regiji se je preskrbljenost prebivalcev z zaposlenimi v patronažnem varstvu nekoliko poslabšala v primerjavi z letom 2010. Tako pride v povprečju na 1 DMS regije približno 15 prebivalcev več kot leta 2010, na 1 ZT pa 186 prebivalcev več. Po številu prebivalcev na patronažno medicinsko sestro v regiji izstopa UE Trebnje, nato ji sledi UE Novo mesto. Da gre za regijsko različno kadrovanje v patronažnem varstvu dokazuje UE Krško, kjer imajo edini v regiji 1 DMS viška, nasprotno, pa v patronažni službi ne zaposlujejo ZT(slika4). V regiji so za področje patronažnega varstva zaposleni samo 4 ZT. Temu primerna je tudi neustrezna preskrbljenost prebivalcev z ZT.

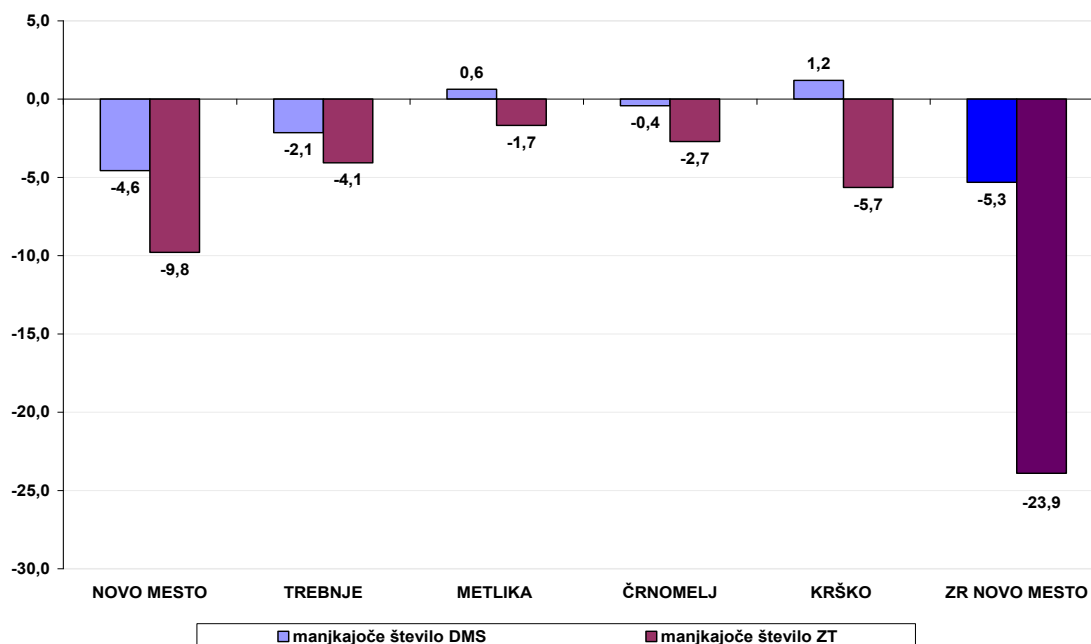
Izračun preskrbljenosti ob upoštevanju delovnega normativa je pokazal, da je Novomeška regija na področju patronažnega varstva močno podhranjena. Pretežni primanjkljaj gre na račun slabega zaposlovanja ZT v patronažnem varstvu ZR Novo mesto. Tako v UE Trebnje, Metlika in Krško nimajo zaposlenega nobenega ZT. Da bi zadostili delovnemu normativu stroke, bi morali v regiji zaposliti 30,2 osebi od tega kar 79% (23,9) ZT (slika4).





Slika 3. Preskrbljenost prebivalcev ZR Novo mesto z zaposlenimi v patronažnem varstvu po upravnih enotah in stopnji izobrazbe, januar 2011

Vir podatkov: Evidenca gibanja zdravstvenih delavcev in mreža zdravstvenih zavodov - BPI (IVZ 16)  
Centralni register prebivalstva RS - Ministrstva za notranje zadeve



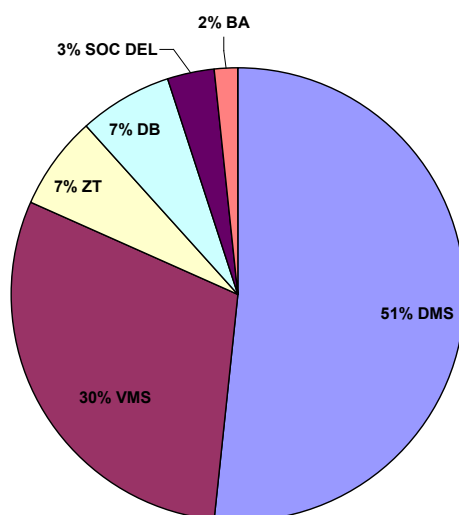
Slika 4. Manjkajoče število zaposlenih v patronažnem varstvu ZR Novo mesto preračunano na veljavni normativ, po izobrazbi in upravni enoti, januar 2011

Vir podatkov: Evidenca gibanja zdravstvenih delavcev in mreža zdravstvenih zavodov - BPI (IVZ 16)  
Centralni register prebivalstva RS - Ministrstva za notranje zadeve

### 2.1.9. ZDRAVSTVENA REGIJA RAVNE

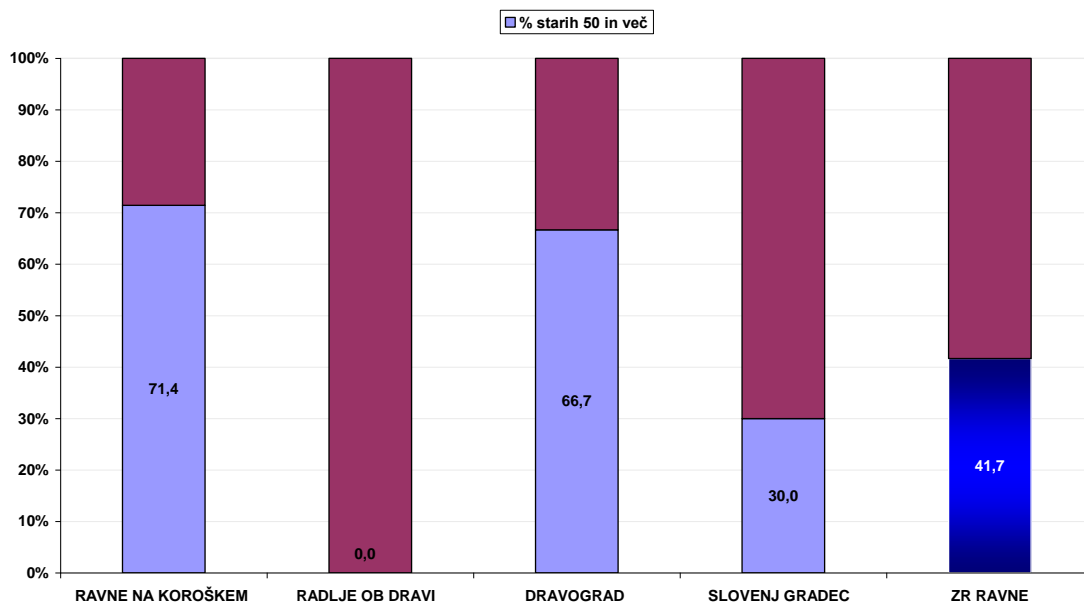
Po podatkih iz BPI je bilo januarja 2011 v patronažnem varstvu ZR Ravne zaposlenih 32 oseb. Na osnovi izračuna o opravljenih urah, pa je v januarju 2011 v patronažnem varstvu ZR Ravne delalo 30 oseb, kar predstavlja 3 manj kot leta 2010. Od tega je bilo 15,5 DMS, 9 VMS, 2 DB, 2 ZT, 0,5 BA in 1 socialna delavka, ki na osnovi dolgoletnih izkušenj in permanentnega izobraževanja, kompetentno opravlja aktivnosti kot DMS (slika 1).

Med zaposlenimi jih ima kar 91,7% višjo ali visoko izobrazbo, ter 8,3% srednjo zdravstveno izobrazbo. Od zaposlenih v patronažnem varstvu ZR Ravne nima nihče opravljene specializacije iz patronažne zdravstvene nege. Polovičen delovni čas v patronažnem varstvu regije opravljajo 4 osebe in sicer 3 DMS, 1 BA. V ZR Ravne ima koncesijo samo 1 DMS. Po podatkih je med zaposlenimi v patronažnem varstvu kar 41,7 % oseb, ki so že bile stare 50 let in več (slika 2), kar je za 8,4 odstotne točke več kot leta 2010. Dobljeni rezultati so pokazali, da je med njimi 1 DMS, 9 VMS, 1 socialna delavka, 1 ZT in 0,5 BA. Zaposlene VMS v patronažnem varstvu ZR Ravne, so že vse stare 50 let in več. Delež starejših med zaposlenimi je še posebno visok v UE Ravne na Koroškem (slika 2).



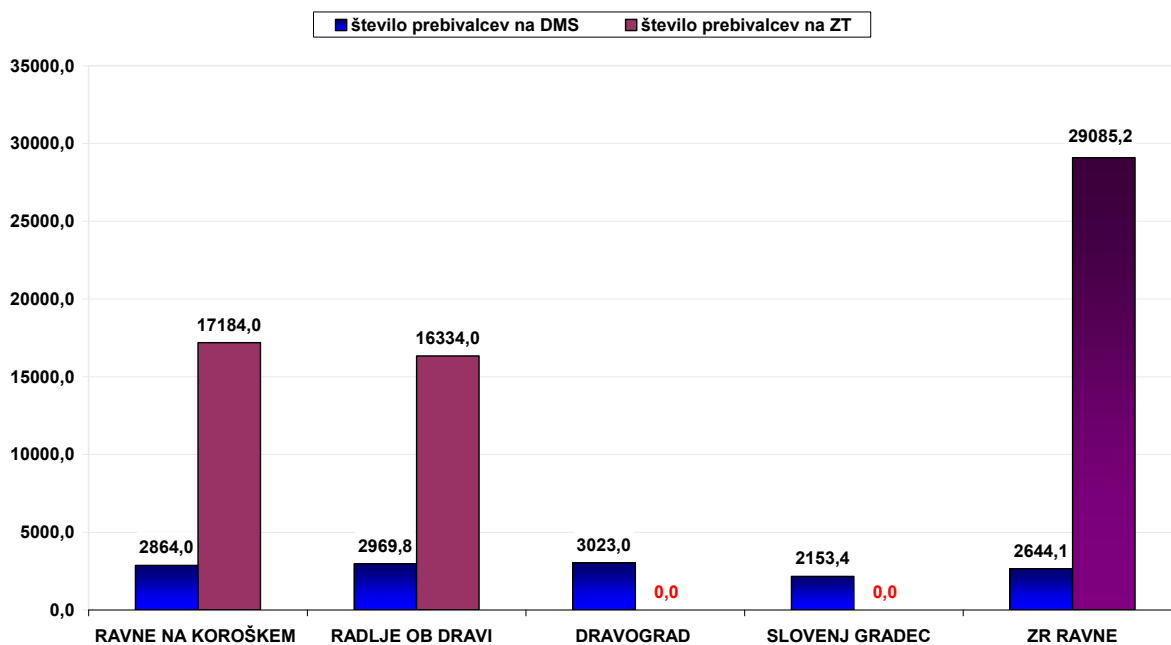
Slika 1. Zaposleni v patronažnem varstvu ZR Ravne po poklicnih skupinah, januar 2011 (deleži)

Vir podatkov: Evidenca gibanja zdravstvenih delavcev in mreža zdravstvenih zavodov - BPI (IVZ 16)



Slika 2. Delež zaposlenih v patronažnem varstvu ZR Ravne, ki so stari petdeset let in več, po upravnih enotah, januar 2011

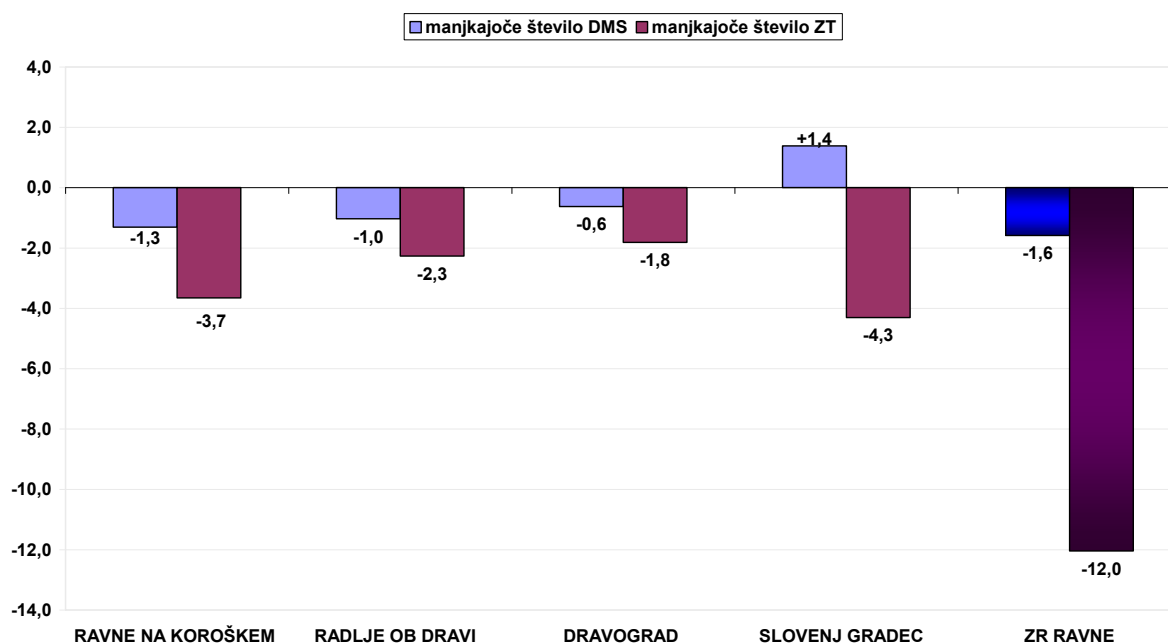
Vir podatkov: Evidenca gibanja zdravstvenih delavcev in mreža zdravstvenih zavodov - BPI (IVZ 16)



Slika 3. Preskrbljenost prebivalcev ZR Ravne z zaposlenimi v patronažnem varstvu po upravnih enotah in stopnji izobrazbe, januar 2011

Vir podatkov: Evidenca gibanja zdravstvenih delavcev in mreža zdravstvenih zavodov - BPI (IVZ 16)  
Centralni register prebivalstva RS - Ministrstva za notranje zadeve

Preskrbljenost prebivalcev s patronažnimi medicinskimi sestrami je v regiji različna (slika 3). V primerjavi z letom 2010, pride v januarju 2011, 175 prebivalcev več na posamezno DMS in kar 8273 prebivalcev več na zaposlenega ZT v patronažnem varstvu. Tudi v tej regiji ne smemo zanemariti geografsko zahtevnega terena, ki terja od stroke previdnost pri oblikovanju normativa.



Slika 4. Manjkajoče število zaposlenih v patronažnem varstvu ZR Ravne preračunano na veljavni normativ, po izobrazbi in upravni enoti, januar 2011

Vir podatkov: Evidenca gibanja zdravstvenih delavcev in mreža zdravstvenih zavodov - BPI (IVZ 16)  
Centralni register prebivalstva RS - Ministrstva za notranje zadeve

Med UE regije izstopa patronažno varstvo Slovenj Gradec, ki ima 1,4 DMS viška, hkrati pa imajo največji primanjkljaj ZT v regiji. Pri izračunu preskrbljenosti prebivalcev z zaposlenimi v patronažnem varstvu in ob upoštevanju delovnega normativa se je pokazalo, da so v ZR Ravne v patronažnem varstvu še posebej podhranjeni z ZT (slika 4). Da bi zadostili normativu 5000 prebivalcev na 1 ZT, bi morali biti v regiji 14,5 ZT, trenutno pa sta v regiji le 2,5, kar je 1 ZT manj kot leta 2010. Spremembo na slabše smo zaznali tudi v poklicni skupini DMS. V primerjavi z letom 2010, ko je bilo v ZR Ravne + 0,4 DMS, jih v letu 2011 primanjkuje. Ob izračunu preskrbljenosti, to je 2500 prebivalcev na 1 DMS smo ugotovili, v regiji manjka 1,6 DMS. Rezultati analize so pokazali, da kadrovska zasedenost patronažnega varstva v ZR Ravne, ni v skladu s smernicami stroke.

## **2.2. KADROVSKA ZASEDENOST PATRONAŽNEGA VARSTVA SLOVENIJE, januar 2011**

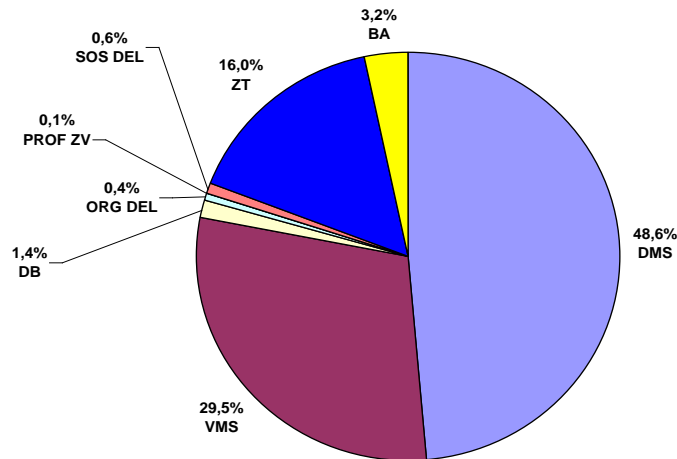
### **2.2.1. Zaposleni v patronažnem varstvu Slovenije po poklicnih skupinah**

Po podatkih je bilo januarja 2011 v patronažnem varstvu Slovenije fizično zaposlenih za nedoločen čas 795 oseb. Nadaljnja analiza kadrovske zasedenosti temelji na dolžini delovnega časa zaposlenih v službi 071 in rezultati analize narejeni na osnovi dolžine delovnega časa so pokazali, da so januarja 2011 v patronažnem varstvu Slovenije opravljale delo 785,3 osebe. Oseba, ki je zaposlena v patronažnem varstvu za polovični delovni čas, ne more skrbeti za enako število prebivalcev kot oseba, ki je polno zaposlena, zato je temu primerno potrebno prilagoditi kadrovski normativ.

Med zaposlenimi v službi 071 je bilo v (BPI IVZ16) zabeleženih tudi 10 oseb iz drugih poklicnih skupin, ki ne opravljajo patronažne zdravstvene nege, zato jih nismo prišteli med zaposlene v patronažnem varstvu. V ZR Celje so v patronažni službi prikazali 2 diplomirana fizioterapevta in 1 višjega fizioterapevta, v ZR Nova Gorica so pod službo 071 prikazali 4 diplomirane delovne terapevte, v ZR Novo mesto so pod službo 071 prikazali 1 višjega delovnega terapevta. V letošnjem letu sta bila med zaposlenimi v patronažnem zdravstvenem varstvu ZR Maribor prvič zabeležena 2 bolničarja, ki ju tudi nismo vključili v analizo.

Po navodilih stroke smo v analizi upoštevali zatečeno stanje in osebe razvrstili glede na dejansko izvajanje aktivnosti. Tako smo osebe iz poklicne skupine diplomirana babica, profesor zdravstvene vzgoje, socialni delavec in organizator dela poistovetili z diplomirano medicinsko sestro. Po zagotovilih stroke ima omenjeni kader predhodno najmanj srednjo zdravstveno izobrazbo in veliko delovnih izkušenj. Tako kot vsi zaposleni v patronažnem varstvu, naj bi se tudi omenjeni kader permanentno strokovno izobraževal in izpopolnjeval. V praksi pa tudi dejansko popolnoma kompetentno izvajajo naloge in aktivnosti kot DMS. Podobno je z zaposlenimi iz poklicne skupine babica, katere smo na osnovi izvajanja del in nalog poistovetili s profilom zdravstvenega tehnika.

Zaposlene smo razvrstili po poklicnih skupinah in ugotovili, da je bilo med njimi 382 diplomiranih medicinskih sester, 231,8 višjih medicinskih sester, 11 diplomiranih babic, 3 organizatorice dela, 1 profesorica zdravstvene vzgoje, 5 socialnih delavk in 126 zdravstvenih tehnikov ter 25,5 babic (slika 1). V okviru patronažnega varstva ZR Ljubljana imamo med zaposlenimi 3 predstavnike moškega spola in sicer 1 diplomiranega zdravstvenika in 2 zdravstvena tehnika.

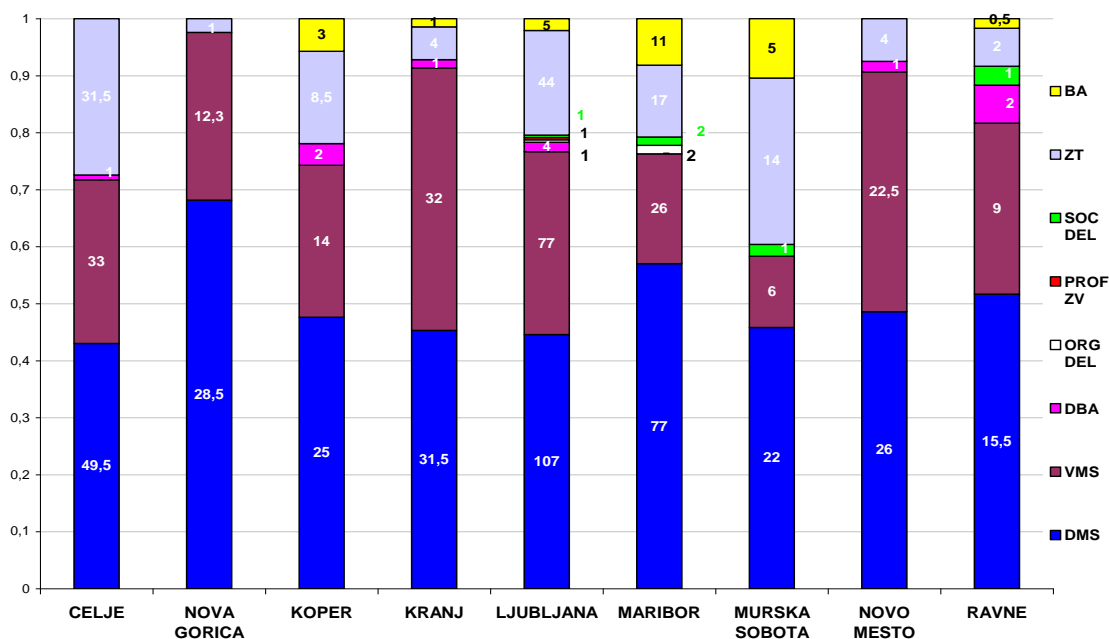


Slika 1. Zaposleni v patronažnem varstvu Slovenije po poklicnih skupinah, januar 2011 (deleži)

Vir podatkov: Evidenca gibanja zdravstvenih delavcev in mreža zdravstvenih zavodov - BPI (IVZ 16)

V primerjavi z letom 2010, je kadrovska zasedenost po poklicnih skupinah v patronažnem varstvu Slovenije, regijsko še vedno zelo različna (slika 2). Tako imamo v patronažnem varstvu ZR Nova Gorica zaposlenega samo 1 ZT. Najbolj pestro strukturo zaposlenih v službi 071 ima ZR Ljubljana, saj imajo poleg diplomiranih in višjih medicinskih sester, zaposlene še diplomirane babice, profesorico zdravstvene vzgoje, ki je tudi magistra znanosti, organizatorico dela, socialno delavko, zdravstvene tehnike in babice. Zelo podobna je situacija v ZR Maribor, le, da med zaposlenimi ni profesorice zdravstvene vzgoje, pač pa sta 2 diplomirani organizatorici dela.

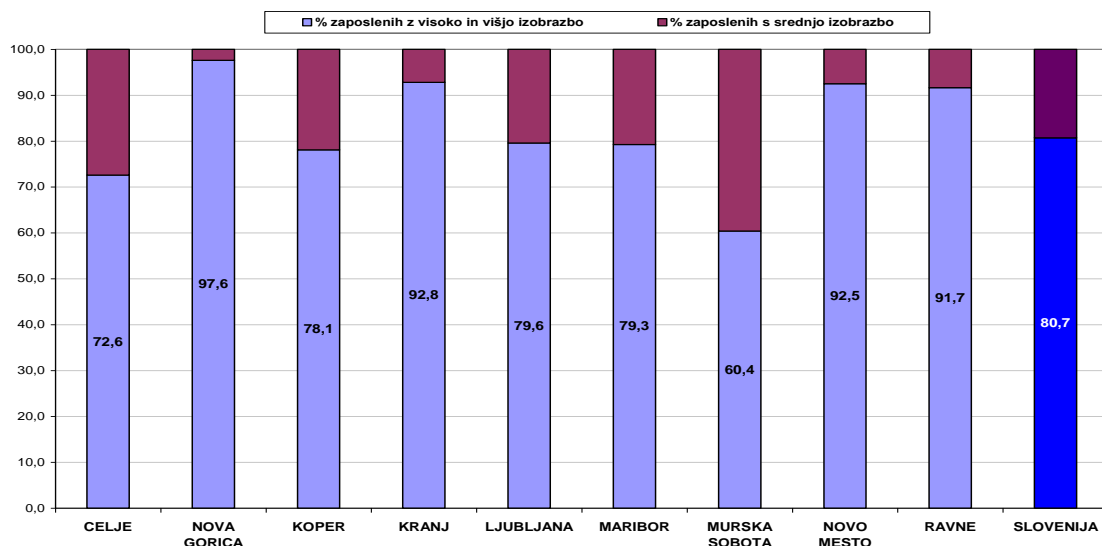
Po podatkih ima v patronažnem varstvu Slovenije 633,8 zaposlenih višjo oziroma visoko strokovno izobrazbo (slika 3). V ZR Nova Gorica je delež z visoko izobrazbo najvišji v Sloveniji, saj imajo zaposlenega le 1 ZT v patronažnem varstvu regije. Nasprotno pa je v ZR Murska Sobota v okviru patronažnega varstva najvišji delež zaposlenih s srednješolsko izobrazbo.



Slika 2. Zaposleni v patronažnem varstvu Slovenije po poklicnih skupinah in po zdravstvenih regijah, januar 2011 (absolutne številke)

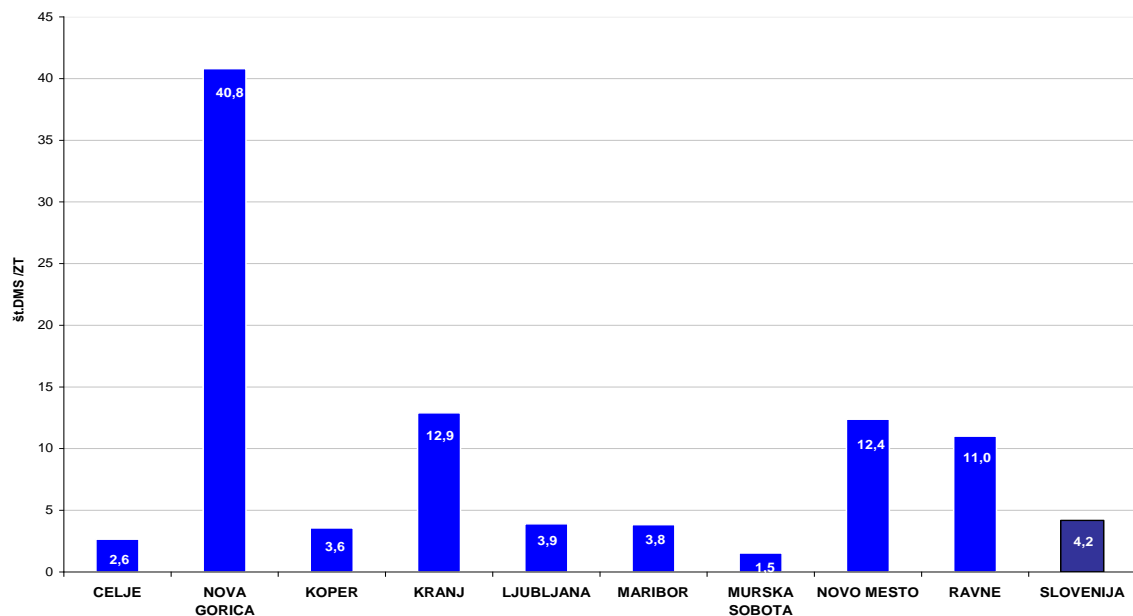
Vir podatkov: Evidenca gibanja zdravstvenih delavcev in mreža zdravstvenih zavodov - BPI (IVZ 16)

Rezultati so pokazali, da v patronažnem varstvu Slovenije povprečno pridejo 4,2 DMS na 1 ZT (slika 4). Razmerje je ob upoštevanju delovnega normativa 1 DMS na 2500 prebivalcev in 1 ZT na 5000 prebivalcev več kot neustrezno. Regijsko je razmerje med številom DMS in ZT zelo različno, še najbližje je v patronažnem varstvu ZR Celje. Izstopa ZR Nova Gorica. Tudi v ZR Kranj, Novo mesto in Ravne, smo priča velikemu odstopanju od strokovno predpisanega razmerja. Ravno nasprotna je situacija v patronažnem varstvu ZR Murska Sobota. V patronažnem varstvu regije so v preteklosti zaposlovali ZT tudi na račun DMS. Tako je v UE Lendava in Gornja Radgona število zaposlenih DMS enako številu zaposlenih ZT, medtem ko imamo v patronažnem varstvu UE Ljutomer zaposlenih še enkrat več ZT kot DMS.



Slika 3. Razmerje med zaposlenimi v patronažnem varstvu Slovenije po izobrazbi, januar 2011(delež)

Vir podatkov: Evidenca gibanja zdravstvenih delavcev in mreža zdravstvenih zavodov - BPI (IVZ 16)



Slika 4. Število diplomiranih medicinskih sester na zdravstvenega tehnika v patronažnem varstvu Slovenije po zdravstvenih regijah, januar 2011

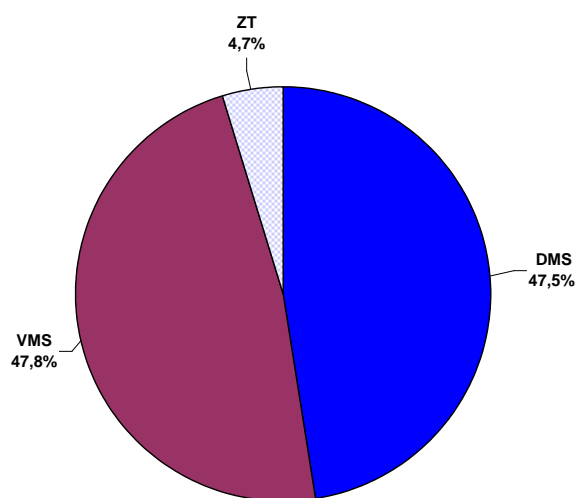
Vir podatkov: Evidenca gibanja zdravstvenih delavcev in mreža zdravstvenih zavodov - BPI (IVZ 16)



## 2.2.2. Koncesije v patronažnem varstvu Slovenije

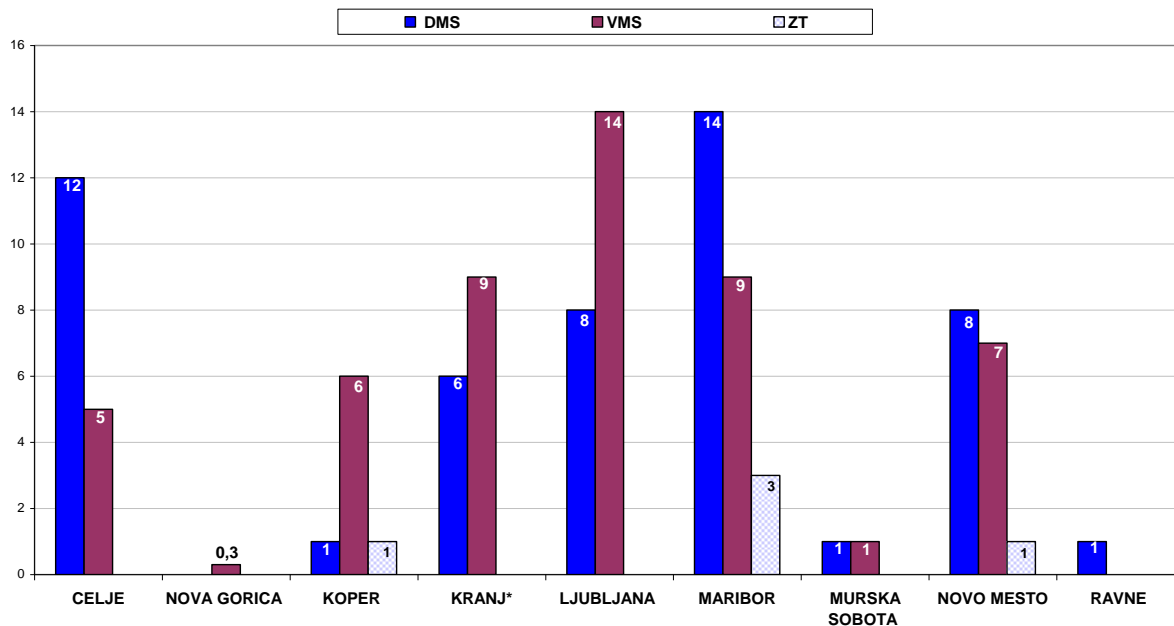
V primerjavi z letom 2010, se je število zaposlenih, ki opravljajo patronažno dejavnost na osnovi sklenjene koncesijske pogodbe, povečalo za 6 (1DMS in 5 VMS). Januarja 2011 so bile v patronažnem varstvu Slovenije zabeležene 107,3 koncesionarke kar je 14% glede na vse zaposlene v patronažnem varstvu Slovenije. Nove koncesije so bile podeljene v ZR Maribor(3), ZR Kranj(1) in v ZR Ljubljana(2).

Rezultati analize po poklicnih skupinah so pokazali, da opravlja v patronažnem varstvu Slovenije koncesijo 50 DMS, 51,3 VMS in 5 ZT (slika 5). Podeljevanje koncesij za področje patronažne dejavnosti je bilo regijsko zelo različno, saj v ZR Nova Gorica koncesionarka izvaja le 0,3 dejavnosti, medtem ko imamo v ZR Maribor kar 26 koncesionark kar je 19% od vseh zaposlenih v regiji (slika 6). Največji delež koncesionark za področje patronažnega varstva je v ZR Novo mesto in predstavlja 30% glede na vse zaposlene v patronažnem varstvu regije. Sledi ZR Kranj z 22% deležem zaposlenih s koncesijo za patronažno zdravstveno nego (slika 7).



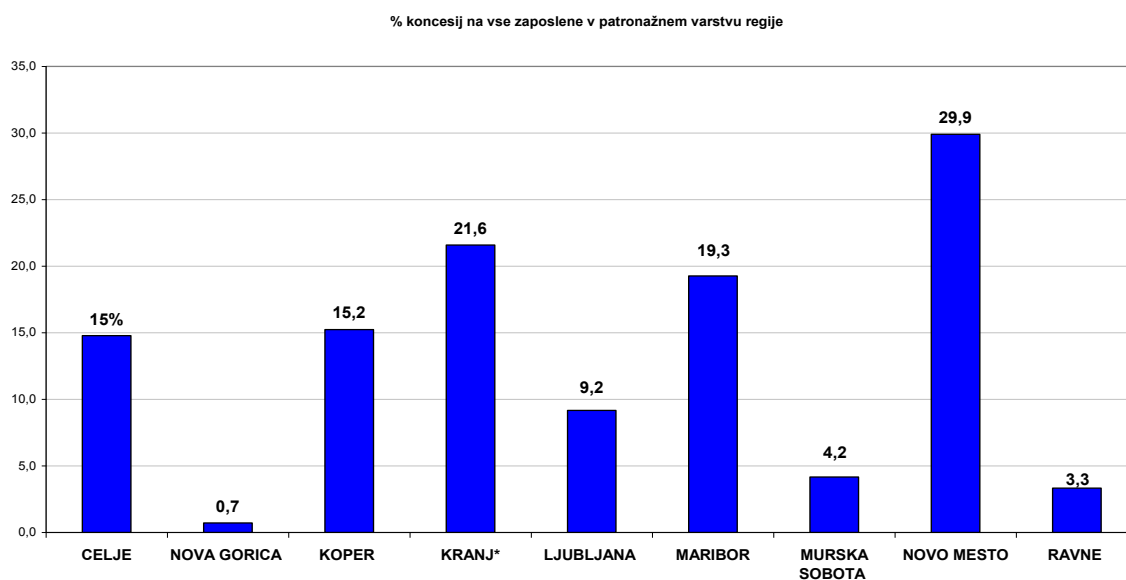
Slika 5. Koncesije v patronažnem varstvu Slovenije po poklicnih skupinah, januar 2011 (deleži)

Vir podatkov: Evidenca gibanja zdravstvenih delavcev in mreža zdravstvenih zavodov - BPI (IVZ 16)



Slika 6. Koncesije v patronažnem varstvu Slovenije po poklicnih skupinah in po zdravstvenih regijah, januar 2011 (absolutne številke)

Vir podatkov: Evidenca gibanja zdravstvenih delavcev in mreža zdravstvenih zavodov - BPI (IVZ 16)

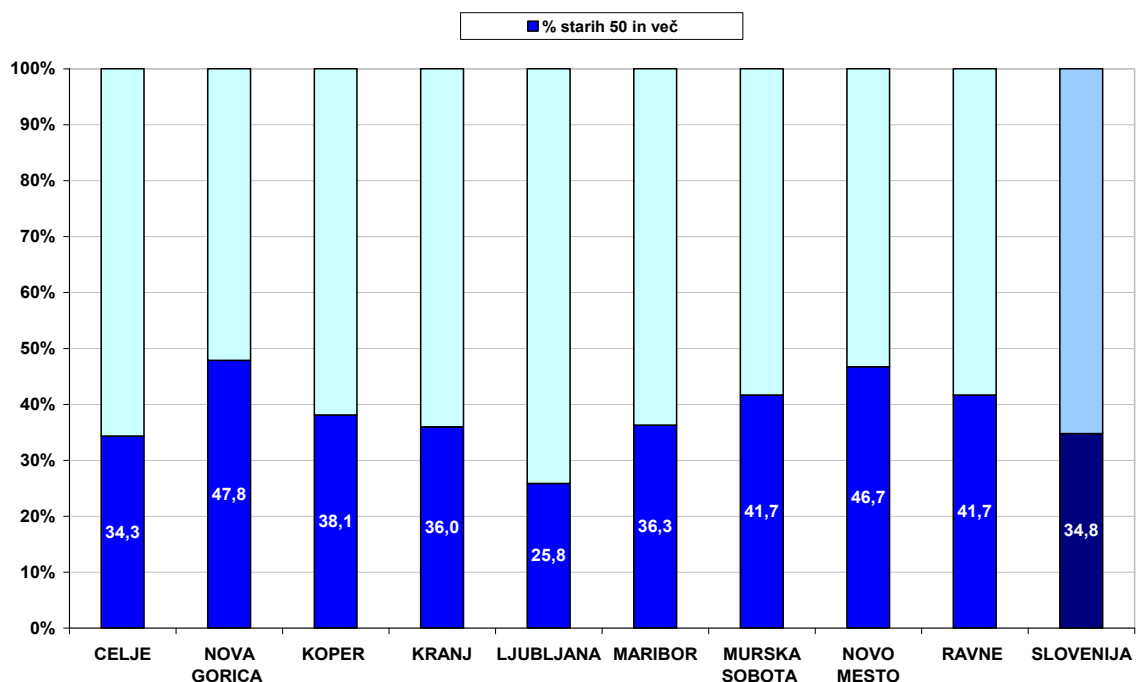


Slika 7. Delež koncesij med zaposlenimi v patronažnem varstvu po zdravstvenih regijah, januar 2011

Vir podatkov: Evidenca gibanja zdravstvenih delavcev in mreža zdravstvenih zavodov - BPI (IVZ 16)

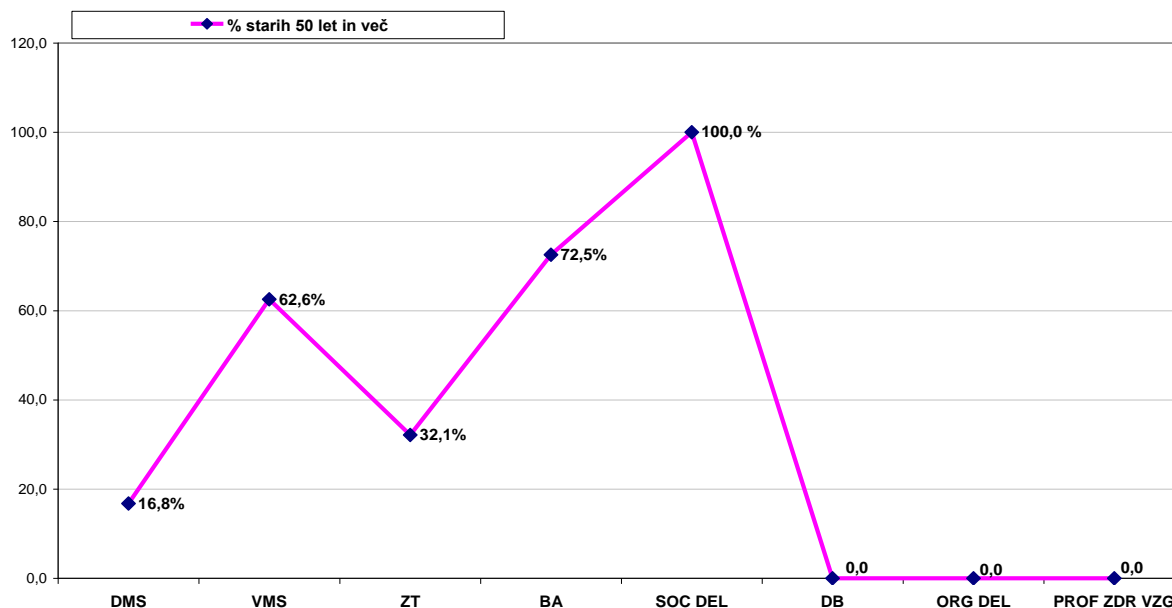
### 2.2.3. Starost zaposlenih v patronažnem varstvu Slovenije

Rezultati analize zaposlenih po starosti so pokazali, da se je delež starih petdeset let in več v primerjavi z letom 2010, povečal za štiri odstotne točke. Po podatkih je bilo januarja 2011, v patronažnem varstvu Slovenije med zaposlenimi 273 oseb starih petdeset let in več (slika 8). Opazne so regijske razlike glede na starostno strukturo zaposlenih. V primerjavi z letom 2010 je najvišji delež starejših med zaposlenimi ponovno v ZR Nova Gorica, sledijo ZR Novo mesto, ZR Ravne in Murska Sobota. Prav tako so ponovno med najmlajši zaposleni v patronažnem varstvu ZR Ljubljana. Rezultati analize po starosti zaposlenih v patronažnem varstvu in po poklicnih skupinah so pokazali, da so med zaposlenimi tudi letos najmlajše diplomirane babice, organizatorice dela in profesorica zdravstvene vzgoje (slika 9). Sledijo jim diplomirane medicinske sestre. Najstarejše med zaposlenimi so socialne delavke, saj so že vse stare 50 let in več. Tudi med babicami in višjimi medicinskimi sestrami jih je že več kot polovica starih petdeset let in več. Ugotovitve analize o starosti zaposlenih v patronažnem varstvu po poklicnih skupinah so praktično enake kot leta 2010.



Slika 8. Delež zaposlenih v patronažnem varstvu Slovenije, ki so stari petdeset let in več, po zdravstvenih regijah, januar 2011

Vir podatkov: Evidenca gibanja zdravstvenih delavcev in mreža zdravstvenih zavodov - BPI (IVZ 16)

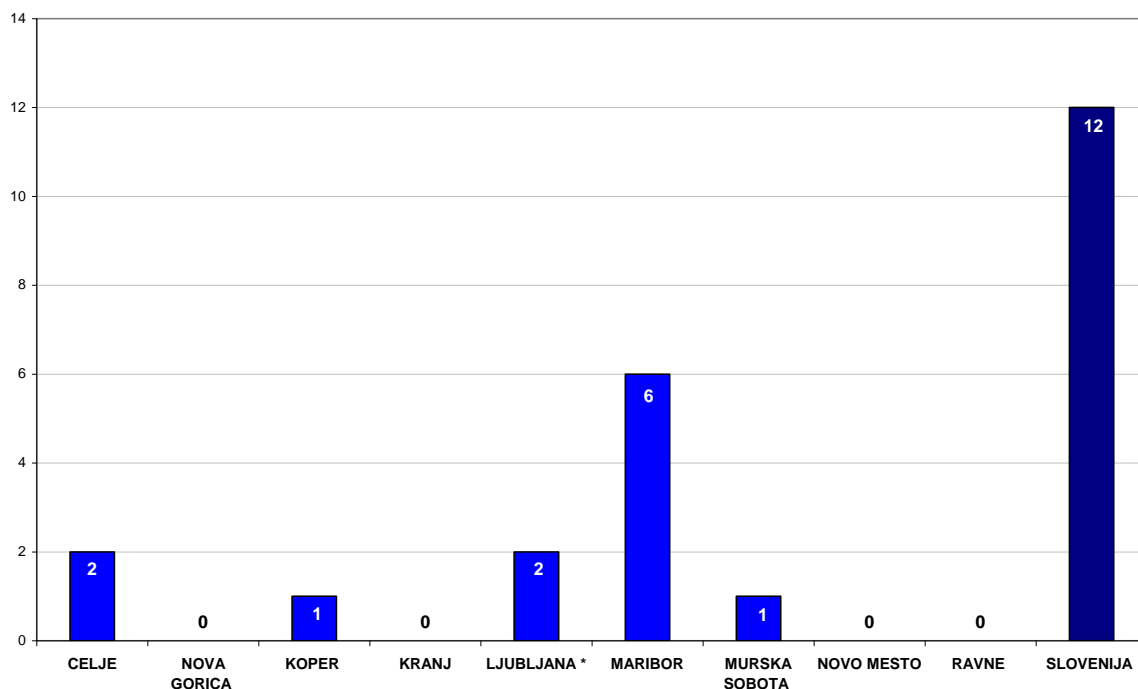


Slika 9. Delež zaposlenih v patronažnem varstvu Slovenije, ki so stari petdeset let in več, po poklicnih skupinah, januar 2011

Vir podatkov: Evidenca gibanja zdravstvenih delavcev in mreža zdravstvenih zavodov - BPI (IVZ 16)

#### 2.2.4. Opravljene specializacije iz patronažne zdravstvene nege med zaposlenimi v patronažnem varstvu Slovenije

V primerjavi z letom 2010 se stanje na področju specializacij v patronažnem varstvu ni spreminjalo. Po podatkih je bilo januarja 2011 med zaposlenimi 12 (1,9%) medicinskih sester, ki so opravile specializacijo iz področja patronažne zdravstvene nege (slika 10). Od tega je 11 specializacij patronažne zdravstvene nege in 1 specializacija iz gerontološke zdravstvene nege v ZR Ljubljana. Specializacijo je pridobilo 7 DMS in 5 VMS. Po številu specializacij iz patronažne zdravstvene nege močno izstopa ZR Maribor, saj je v patronažnem varstvu regije zaposlenih kar polovica vseh specialistk patronažne zdravstvene nege. Nasprotno pa v ZR Nova Gorica, Kranj, Novo mesto in Ravne, nobena od zaposlenih medicinskih sester nima opravljene specializacije iz patronažne zdravstvene nege.

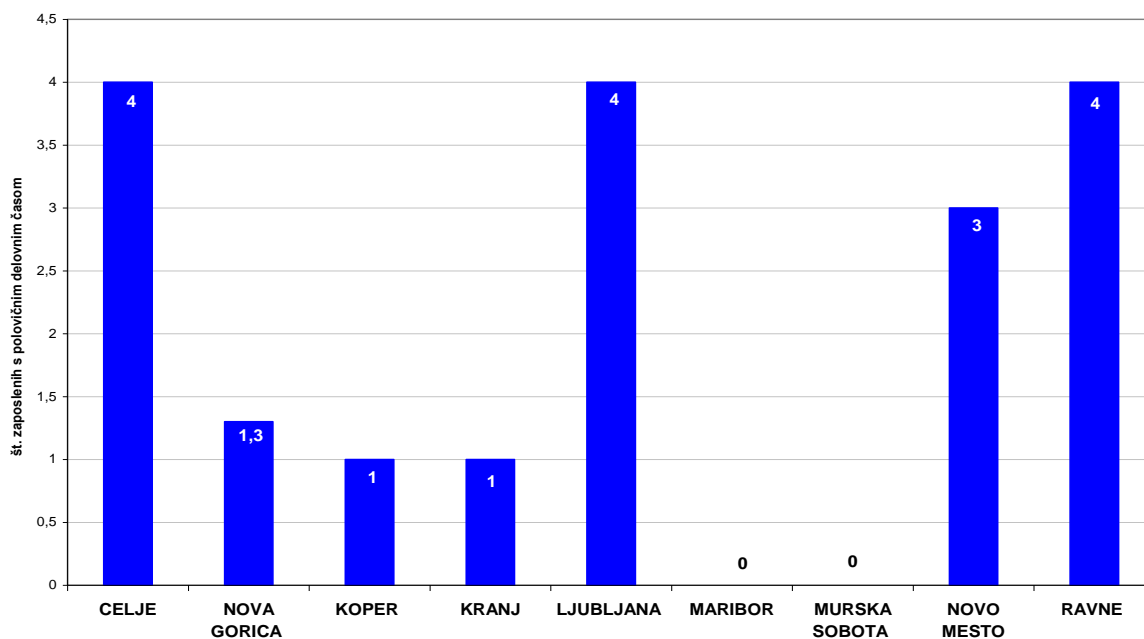


Slika 10. Število specializacij med zaposlenimi v patronažnem varstvu Slovenije po zdravstvenih regijah, januar 2011

Vir podatkov: Evidenca gibanja zdravstvenih delavcev in mreža zdravstvenih zavodov - BPI (IVZ 16)

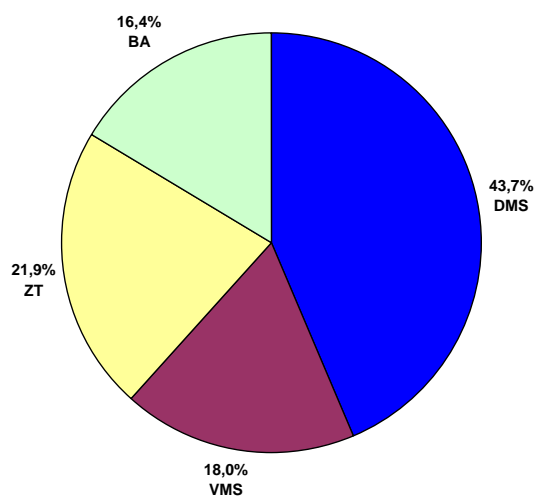
### 2.2.5. Zaposleni v patronažnem varstvu Slovenije s polovičnim delovnim časom

Po podatkih so bile januarja 2011 med zaposlenimi v patronažnem varstvu 4 osebe manj zaposlene za polovični delovni čas kot leta 2010. Rezultati analize so pokazali, da v patronažnem varstvu Slovenije 18,3 (2,3%) osebe opravljajo polovični delovni čas (slika 11). Pojav je regijsko različen, vendar podoben kot v letu 2010. S preučitvijo zaposlenih za polovični delovni čas po poklicnih skupinah smo dobili podatek, da si po pogostnosti delijo prvo mesto DMS in ZT, sledijo jim VMS. Najmanj zaposlenih za polovični delovni čas je med diplomiranimi babicami (slika 12).



Slika 11. Število zaposlenih, ki delajo polovični delovni čas v patronažnem varstvu Slovenije, po zdravstvenih regijah, januar, 2011

Vir podatkov: Evidenca gibanja zdravstvenih delavcev in mreža zdravstvenih zavodov - BPI (IVZ 16)

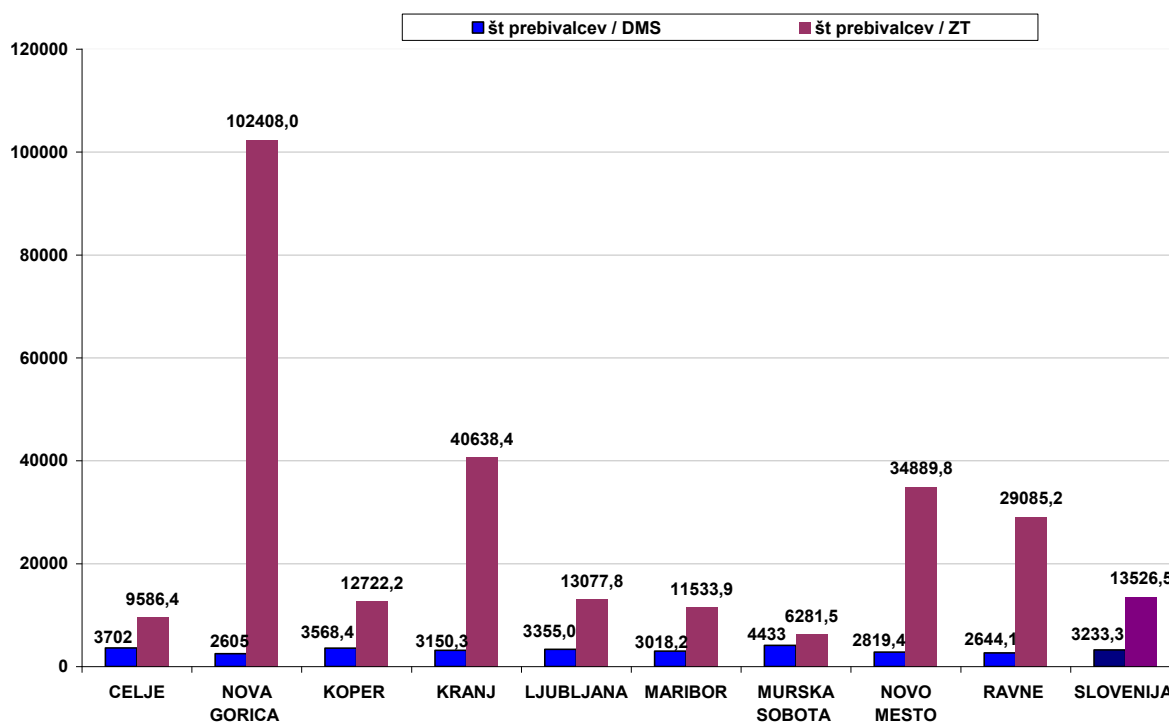


Slika 12. Delež zaposlenih, ki delajo polovični delovni čas v patronažnem varstvu Slovenije, po poklicnih skupinah, januar 2011

Vir podatkov: Evidenca gibanja zdravstvenih delavcev in mreža zdravstvenih zavodov - BPI (IVZ 16)

## 2.2.6. Trenutna preskrbljenost prebivalcev z zaposlenimi v patronažnem varstvu Slovenije

Preskrbljenost prebivalcev Slovenije z zaposlenimi v patronažnem varstvu, se je v primerjavi z letom 2010 poslabšala. Tako povprečno na 1 DMS v patronažnem varstvu Slovenije pride 110 prebivalcev več kot leta 2010, na 1 ZT pa kar 1186 prebivalcev več. Rezultati analize o preskrbljenosti prebivalcev z osebjem zaposlenim v patronažnem varstvu Slovenije so pokazali, da je število prebivalcev na patronažno medicinsko sestro po zdravstvenih regijah zelo različno (slika 13). Preskrbljenost je izračunana glede na zatečeno stanje, upoštevajoč dolžino delovnega časa zaposlenih oziroma glede na dejanske aktivnosti, ki jih zaposleni v patronažnem varstvu izvajajo, zato smo ločeno prikazali preskrbljenost prebivalcev z DMS in z ZT.



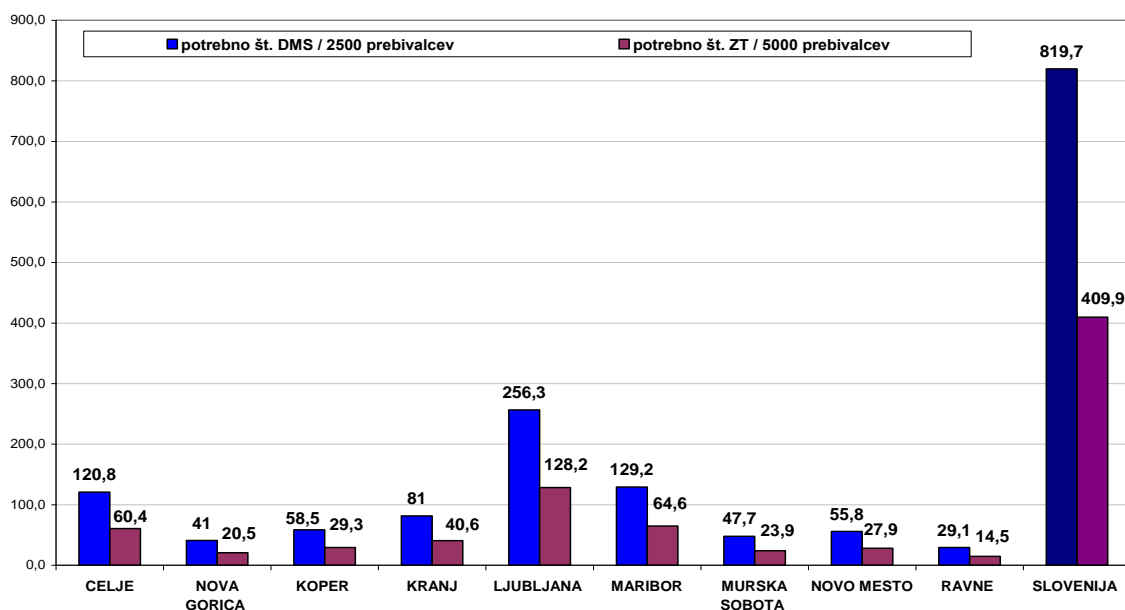
Slika 13. Preskrbljenost prebivalcev Slovenije z zaposlenimi v patronažnem varstvu po poklicnih skupinah in po zdravstvenih regijah, januar 2011

Vir podatkov: Evidenca gibanja zdravstvenih delavcev in mreža zdravstvenih zavodov - BPI (IVZ 16)  
Centralni register prebivalstva RS - Ministrstva za notranje zadeve

Regijske razlike v številu prebivalcev na zaposlenega v patronažnem varstvu prikazuje slika 13. Te ugotovitve direktno kažejo tudi na razlike v dostopnosti prebivalcev do storitev

patronažnega varstva v Sloveniji. Iz dobljenih rezultatov je razvidno, da v nobeni ZR Slovenije na področju patronažnega varstva niso ustrezno kadrovske zasedeni. V ZR Nova Gorica in ZR Ravne se število prebivalcev na zaposleno DMS najbolj približa normativu, po drugi strani pa ugotavljamo, da je kadrovanje ZT v omenjenih regijah pomanjkljivo. Po številu prebivalcev na 1ZT najbolj izstopajo ZR Nova Gorica, Kranj in Novo mesto. Tako na 1ZT zaposlenega v patronažnem varstvu ZR Nova Gorica pride 16 krat več prebivalcev kot v ZR Murska Sobota. V primerjavi z letom 2010 so za področje patronažnega varstva v ZR Nova Gorica na novo zaposlili 1 ZT. Nasprotno pa imajo v regiji dobro kadrovske zasedenost z DMS in je med vsemi zdravstvenimi regijami Slovenije najbližje predpisanemu kadrovskemu normativu. Najslabša preskrbljenost z DMS je tako kot že leta 2010, ponovno v ZR Murska Sobota. V regiji Murska Sobota 1 DMS skrbi za 1605,5 prebivalcev več, kot 1 DMS v ZR Nova Gorica.

## 2.2.7. Izračun potreb po zaposlenih v patronažnem varstvu Slovenije ob upoštevanju veljavnega delovnega normativa



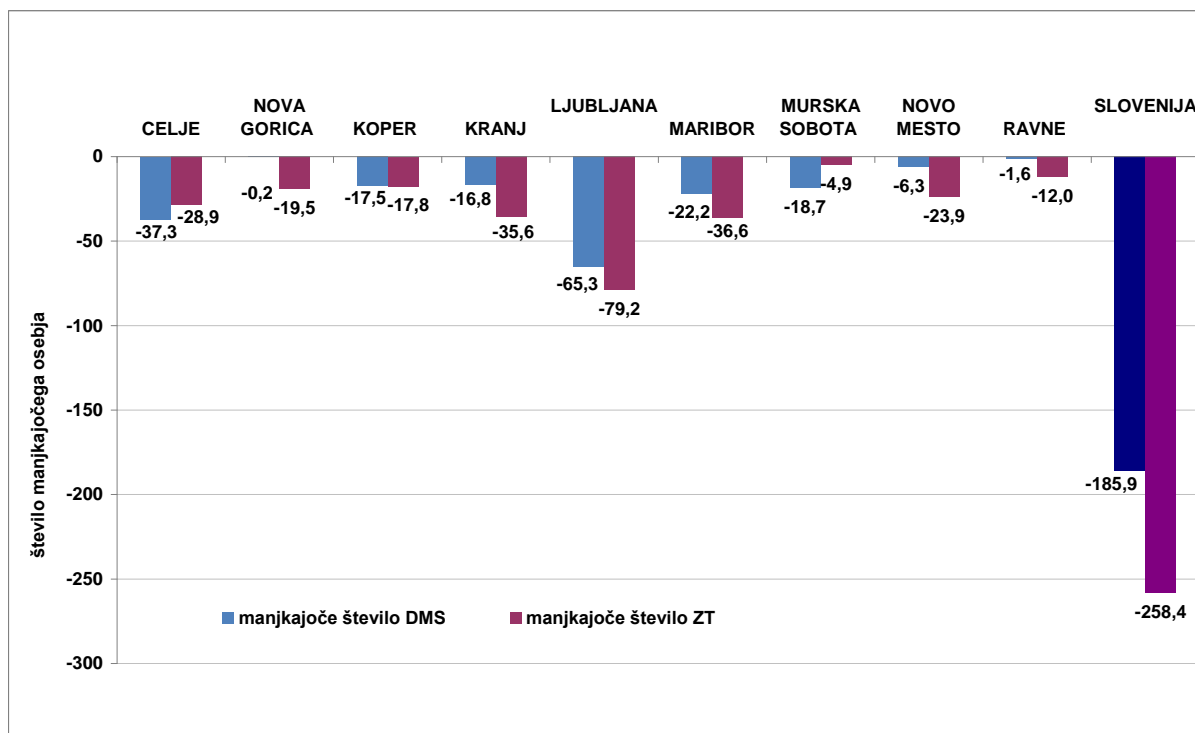
Slika 14. Izračun potrebnega števila zaposlenih v patronažnem varstvu Slovenije z upoštevanjem delovnega normativa, po poklicnih skupinah in zdravstvenih regijah, januar 2011 (absolutne številke)

Vir podatkov: Evidenca gibanja zdravstvenih delavcev in mreža zdravstvenih zavodov - BPI (IVZ 16)  
Centralni register prebivalstva RS - Ministrstva za notranje zadeve



S pomočjo kadrovskega normativa za patronažno dejavnost, to je 2500 prebivalcev na 1DMS in 5000 prebivalcev na 1ZT ter števila prebivalcev na posameznih področjih, smo izračunali dejanske potrebe po zaposlenih v patronažnem varstvu (slika14). Rezultati so pokazali, da bi v primerjavi z letom 2010, v patronažnem varstvu Slovenije januarja 2011 potrebovali dodatni 3 DMS in 1,4 ZT več (slika 14).

Slika 15 prikazuje kakšno je bilo pomanjkanje zaposlenih januarja 2011 po posameznih ZR Slovenije. V primerjavi z letom 2010 je tudi tokrat rezultat analize pokazal, da je v patronažnem varstvu Slovenije zaposlenih premalo DMS kot tudi ZT (slika 15). Primanjkljaj vseh zaposlenih se je v primerjavi z letom 2010 povečal za 3 odstotne točke. Ponovno primanjkuje več ZT kot DMS. Rezultati kažejo, da v patronažnem varstvu Slovenije primanjkuje 63% ZT(to je za 3,8 odstotne točke več kot leta 2010) in 23% DMS, kar je v primerjavi z letom 2010 za 2,7 odstotne točke več.



Slika 15. Manjkajoče število zaposlenih v patronažnem varstvu Slovenije preračunano na veljavni normativ, število zaposlenih po poklicni skupini in zdravstvenih regijah, januar 2011

Vir podatkov: Evidenca gibanja zdravstvenih delavcev in mreža zdravstvenih zavodov - BPI (IVZ 16)  
Centralni register prebivalstva RS - Ministrstva za notranje zadeve

Primanjkljaj zaposlenih je po številu in po poklicni skupini regijsko zelo različen. V nobeni regiji pa v letu 2011 ni presežka v kadrovske zasedenosti, ne med DMS ne med ZT. Tako kot leta 2010, je po podatkih kadrovske najbolj podhranjena ZR Ljubljana saj v patronažnem varstvu primanjkuje skupaj -144,5 oseb. Sledita ji ZR Celje (-66,2 osebi) in ZR Maribor (-58,8 oseb).

Da bi zadostili delovnemu normativu stroke, bi morali v patronažnem varstvu Slovenije zaposliti dodatnih 444 oseb, kar je 38 več kot leta 2010.

### **3. RAZPRAVA**

Ugotovitve analize o kadrovske zasedenosti patronažnega varstva Slovenije v januarju 2011 kažejo, da so se razmere v primerjavi z letom 2010 poslabšale. Ponovno ugotavljamo, da je glavna značilnost kadrovske zasedenosti v patronažnem varstvu velika regijska različnost vseh opazovanih spremenljivk.

Število zaposlenih, ob upoštevanju dolžine delovnega časa, se je v primerjavi z letom 2010 zmanjšalo za 34 oseb. Povečal se je primanjkljaj DMS (za 20) kot tudi ZT(za 14), zato se je poslabšala tudi preskrbljenost prebivalcev z zaposlenimi v patronažnem varstvu.

Ugotavljamo, da je tudi v letu 2011 v okviru patronažnega varstva Slovenije zaposlenost po poklicnih skupinah regijsko zelo pestra in različna. Različnost je izrazita tudi znotraj regij, oziroma med upravnimi enotami posamezne regije. Analiza je narejena na osnovi zatečenega stanja, le to pa je rezultat politike kadrovanja v preteklosti, zato je razumljivo, da se v enem letu med zaposlenimi ni bistveno spremenil nabor poklicnih skupin. Tako so poleg višjih in diplomiranih medicinskih sester ter zdravstvenih tehnikov, v patronažnem varstvu zaposlene še babice, diplomirane babice, socialne delavke, profesorice zdravstvene vzgoje ter organizatorice dela, kar nikakor ni v skladu s trenutno veljavnimi smernicami stroke. Od leta 2006 dalje temelji delovanje stroke patronažnega varstva na strokovnih smernicah, ki so zapisane v dokumentu Patronažno varstvo in patronažna zdravstvena nega - nadgradnja in prilagajanje novim izzivom. V dokumentu je jasno navedeno, da je nosilec patronažne dejavnosti lahko samo višja oziroma diplomirana medicinska sestra. Kot sodelavec, se v izvajanju zdravstvene nege bolnika na domu, vključuje tudi tehnik zdravstvene nege. Ponovno smo ugotovili, da se v patronažnem varstvu Slovenije srečujemo z dvema skrajnostnima. Tako je v ZR Nova Gorica zaposlovanje v patronažnem varstvu orientirano le na diplomirane medicinske sestre, medtem ko imamo v ZR Murska Sobota po posameznih UE zaposlene pretežno zdravstvene tehnike. Temu sledi neustrezno razmerje med

poklicnima skupinama. V ZR Celje je kadrovska zasedenost glede na razmerje 2 diplomirani medicinski sestri na 1 zdravstvenega tehnika še najbliže strokovnim smernicam, čeprav je patronažno varstvo Celjske regije močno podhranjeno, tako z diplomiranimi medicinskimi sestrami kot z zdravstvenimi tehnikami. Z analizo smo ugotovili, da v okviru patronažnega varstva Slovenije, v nobeni zdravstveni regiji kadrovska zasedenost ni v skladu z delovnim normativom stroke (Patronažno varstvo, 2006), kar pomeni, da je sestava negovalnih timov v patronažnem varstvu v nasprotju s smernicami stroke. Ob tem je potrebno omeniti, da je kadrovske normative oblikovala stroka patronažne zdravstvene nege in so podprti s strokovnimi argumenti. Prav zato bi jih vodilni v zdravstvenih zavodih morali bolj upoštevati pri načrtovanju in zaposlovanju za področje patronažne dejavnosti.

V primerjavi z letom 2010 se je v patronažnem varstvu opazno povečal delež starejših med zaposlenimi. Tako je kar v dveh zdravstvenih regijah skoraj polovica vseh zaposlenih že starih petdeset let in več, v dveh zdravstvenih regijah pa je delež starejših od petdeset let krepko višji od 40%. Analiza je pokazala, da je povprečna starost zaposlenih v patronažnem varstvu Slovenije 46 let, kar je 2 leti več kot leta 2010. Najnižja povprečna starost je med diplomiranimi babcami (32 let), najstarejše so v poklicni skupini socialnih delavk (55 let), babc (52 let) in višjih medicinskih sester (50 let). Diplomirane medicinske sestre so v povprečju stare 40 let. Ugotovitev, da je skoraj 35% vseh zaposlenih v patronažnem varstvu Slovenije že starih petdeset let in več je pomembna za načrtovanje kadrovanja in izobraževanja v prihodnosti. Tudi dejstvo, da je večina zaposlenih iz drugih poklicnih skupin starejših od petdeset let in pred upokojitvijo, je lahko v pomoč odgovornim v patronažnem varstvu, da bo v bodoče zaposlovanje temeljilo na izhodiščih stroke (Patronažno varstvo, 2006).

Število prebivalcev na zaposlenega v patronažnem varstvu je regijsko zelo različno. Dostopnost prebivalcev do storitev patronažnega varstva je najboljša v ZR Maribor, kjer pride 2392 prebivalcev na zaposlenega, najslabša pa v ZR Kranj, kjer na enega zaposlenega v patronažnem varstvu pride 2924 prebivalcev. Precej drugačni pa so rezultati o dostopnosti prebivalcev do storitev patronažnega varstva narejeni po poklicnih skupinah zaposlenih. Tako je najboljša preskrbljenost prebivalcev z diplomiranimi medicinskimi sestrami v ZR Ravne in ZR Nova Gorica, najslabša pa v ZR Murska Sobota. Preskrbljenost prebivalcev z zdravstvenimi tehnikami je najslabša v ZR Nova Gorica in najboljša v ZR Murska Sobota.

Na osnovi dobljenih rezultatov ugotavljamo, da je patronažno varstvo Slovenije, v vseh zdravstvenih regijah kadrovsko podhranjeno, kar je rezultat kadrovanja v preteklosti. Primanjkuje tako diplomiranih medicinskih sester kot zdravstvenih tehnikov. Da bi se približali delovnemu normativu stroke se mora število zaposlenih v patronažnem varstvu Slovenije povečati za 36%, kar je za 3 odstotne točke več kot leta 2010. S kadrovsko okrepitevijo bi

zagotovili razbremenitev zaposlenih in s tem posredno vplivali na dvig kakovosti izvajanja patronažne zdravstvene nege.

Družbene spremembe, katerim smo priča, povečujejo potrebo po zdravstvenih storitvah. Posredno se povečuje tudi potreba po zdravstveni negi na domu, ob tem pa se zaradi različnih razlogov, postopno spreminja vsebina patronažne zdravstvene nege. Na osnovi poročil o delu patronažnih služb opažamo, da se iz leta v leto povečuje delež kurativne zdravstvene nege, nasprotno pa se zmanjšuje delež preventivne patronažne dejavnosti.

Za oblikovanje strategije razvoja stroke in načrtovanje izobraževanja, je relevanten tudi podatek, da ima le 1,9% patronažnih medicinskih sester opravljeno specializacijo iz patronažne zdravstvene nege, čeprav dokument (Patronažno varstvo, 2006) določa, da naj bi imela opravljeno specializacijo vsaka vodja patronažne službe.

## **4. ZAKLJUČEK**

Med najpomembnejše dognanja primerjalne analize med letoma 2010 in 2011 sodi ugotovitev, da se je v zadnjem letu kadrovska zasedenost v patronažnem varstvu dodatno poslabšala. Primerjava ugotovitev kadrovske analize med letoma 2010/11 je ponovno pokazala na regijsko različnost kadrovanja v patronažnem varstvu Slovenije, ki se vleče iz preteklosti. Različna kadrovska struktura, tako po stopnji izobrazbe kot po številu zaposlenih, je izrazita tudi znotraj regij oziroma med posameznimi upravnimi enotami regije. Vsem patronažnim varstvom po zdravstvenih regijah Slovenije pa je skupna ugotovitev, da kadrovska zasedenost odstopa od predpisanega strokovnega normativa. Z analizo smo ugotovili, da v patronažnem varstvu Slovenije močno primanjkuje diplomiranih medicinskih sester in še bolj zdravstvenih tehnikov. Izrazite so tudi razlike v preskrbljenosti prebivalcev z zaposlenimi v patronažnem varstvu. Ugotovili smo tudi, da se je že sicer visok delež starejših med zaposlenimi, v primerjavi z letom 2010 ponovno povišal in je v posameznih regijah že zaskrbljujoč.

Kadrovska okrepitev patronažnega varstva bi doprinesla k razbremenitvi zaposlenih in k dvigu kvalitete dela patronažne zdravstvene nege s poudarkom na preventivni dejavnosti.

Z upoštevanjem kadrovskega normativa v praksi bo zagotovljena tudi večja varnost, tako pacientov, kot patronažnih medicinskih sester. Na osnovi rezultatov pa lahko le ugotavljamo, da so zaposleni v patronažni dejavnosti preobremenjeni, prebivalci Slovenije pa prikrajšani za storitve, do katerih so upravičeni.

Ugotovitve o kadrovski zasedenosti v patronažnem varstvu Slovenije kažejo na to, da sta organizacija in izvajanje patronažne zdravstvene nege po Sloveniji različni in kažeta na velik

razkorak med teoretičnimi smernicami stroke patronažne zdravstvene nege in dejanskim stanjem v praksi. Ugotovitve analize so lahko stroki v pomoč pri oblikovanju strategije razvoja patronažne zdravstvene nege, definiranju kadrovskega normativa in zaposlovanja v prihodnosti ter načrtovanju izobraževanja. Le ob upoštevanju strokovnih smernic bo dosežena pravičnejša dostopnost prebivalcev Slovenije do storitev patronažne zdravstvene nege.

Naša opozorila glede poročanja in beleženja o kadrovske zasedenosti službe 071 v BPI IVZ16, so bila praktično po vseh zdravstvenih regijah upoštevana. Na težave smo naleteli le v zdravstveni regiji Ljubljana, katere pa smo kasneje odpravili.