

# Psihosocialni dejavniki, ki varujejo mladostnike pred uporabo konoplje



Dr. Eva Stergar, prof. dr. Metoda Dodič Fikfak, doc. dr. Rok Blagus  
12. Nacionalna konferenca ob mesecu preprečevanja zasvojenosti,  
Radenci, 6. 11. 2018





# Tri vrste uporabe konoplje

- **kot industrijska rastlina**
- **v medicinske namene**
- **za zadevanje – nesprejemljivost izraza “rekreativna uporaba”**



# Razsežnosti uporabe konoplje za zadevanje

- Najbolj razširjena, dostopna in uporabljana prepovedana PAS
- 2016 svet: 192,2 milijona (4 %!) uporabnikov, starih 15–64 let, v zadnjih 12 mesecih
- 2015 ESPAD mladostniki
  - 16 % 1x+ v vsem življenju
  - 7% 1x+ v zadnjih 30 dneh


**Mladostniki so zelo ranljivi za škodljive učinke delovanja konoplje na telesno, duševno in socialno razsežnost zdravja.**

**Kateri psihosocialni dejavniki jih varujejo pred uporabo konoplje?**



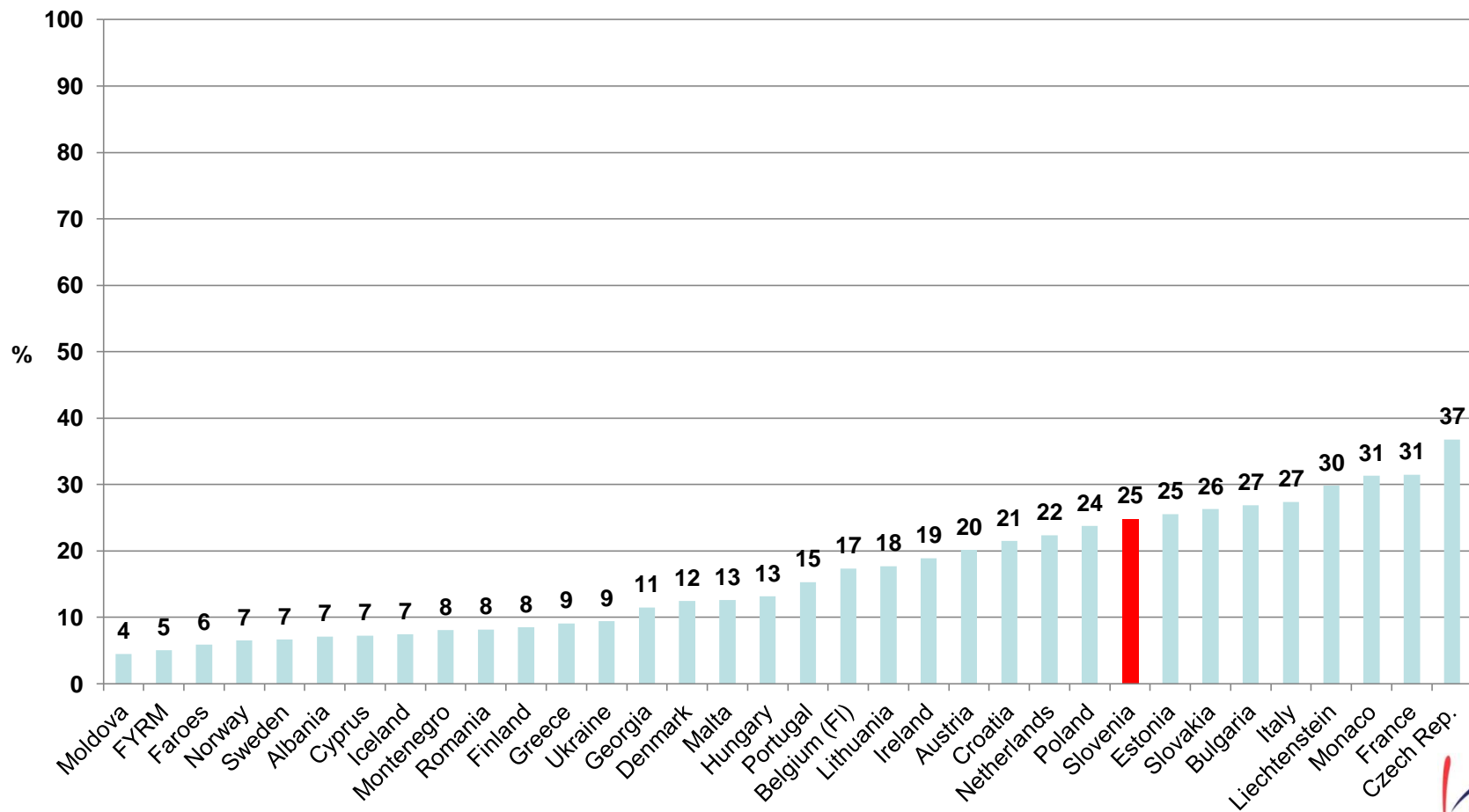


# Raziskava ESPAD

- 1995  6x
- Ciljna starostna skupina
- Slučajno vzorčenje razredov
- Vprašalnik
- Protokol za izvedbo raziskave
- Postopek zbiranja podatkov
- Čas zbiranja podatkov
- Skupna baza podatkov



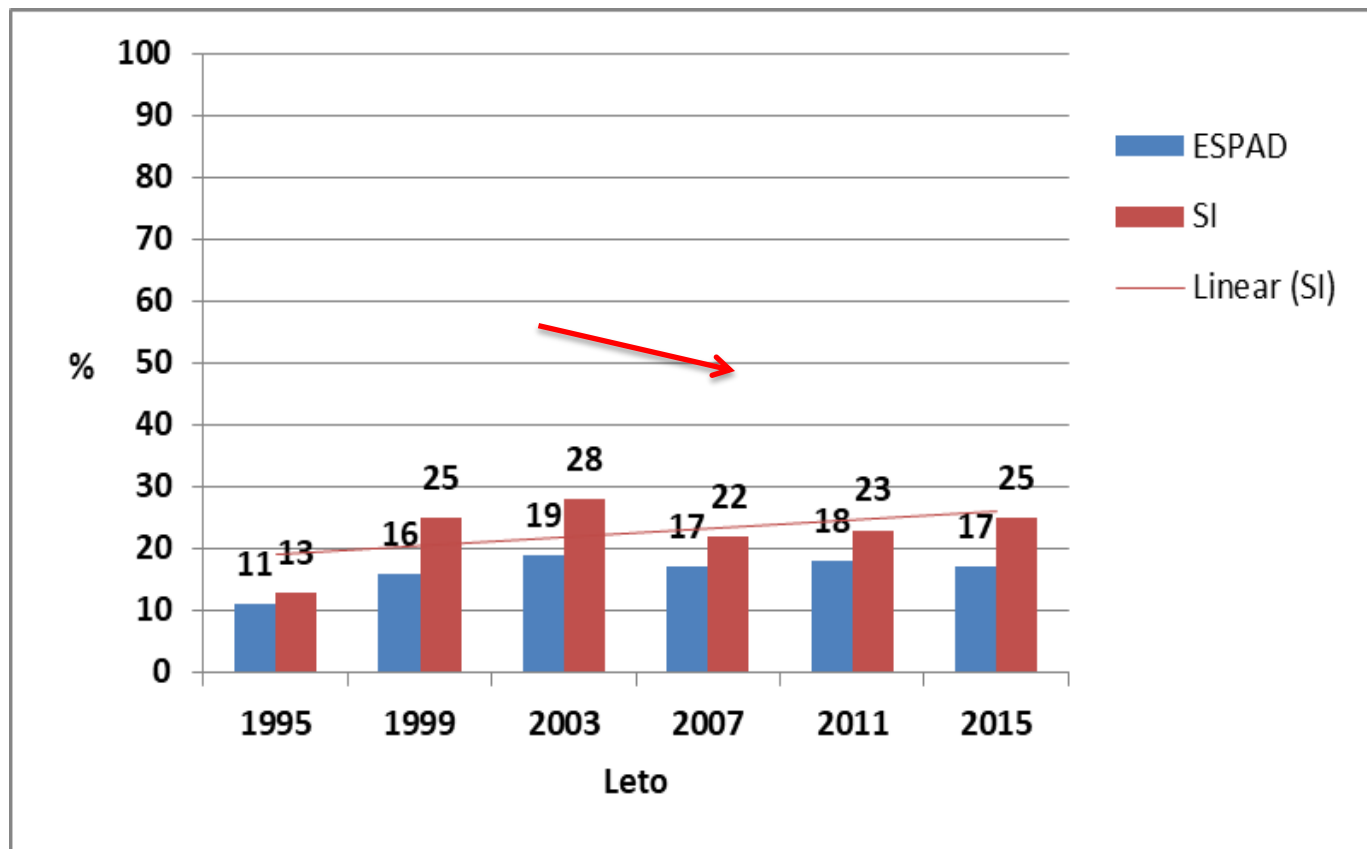
# Uporaba konoplje 1x+ v življenju; ESPAD 2015





# Uporaba konoplje 1995–2015,

všolani 15- do 16- letniki, Slovenija, povprečje ESPAD



Vir: ESPAD



2003

2007

RAZLIKA V UPORABI

2003 + 2007

VŽ UPORABA

NEUPORABNIKI

UPORABNIKI



UNIVARIATNI MODELI

KONČNI MODEL



# Rezultati

- **5870 anketirancev (rojenih 1987 oz. 1991; 51 % M)**



Vir: Seacost Youth Services



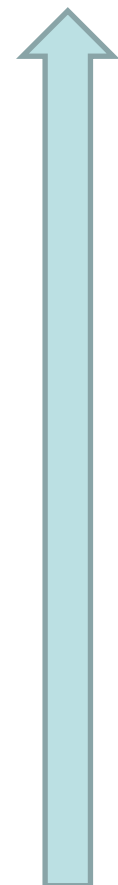
# Posamezne značilnosti neuporabnikov konoplje

- Ne kadijo ( $V = 0,60$ ) in ne pijejo ( $V = 0,38$ )
- Ne igrajo na igralne avtomate ( $V = 0,13$ )
- Prepričani o škodljivosti ( $V = 0,44$ )
- Konoplja nedostopna ( $V = 0,46$ )
- Prijatelji ne uporabljajo ( $V = 0,48$ )
- Večerov ne preživljajo v diskih ( $V = 0,35$ )
- Starši vedo, kje so v soboto ( $V = 0,29$ )
- Boljši šolski uspeh ( $V = 0,23$ )
- Zadovoljni z odnosi z očetom ( $V = 0,16$ ) in mamo ( $V = 0,16$ )
- Manj depresivni (M-W U-test  $p < 0,0001$ )

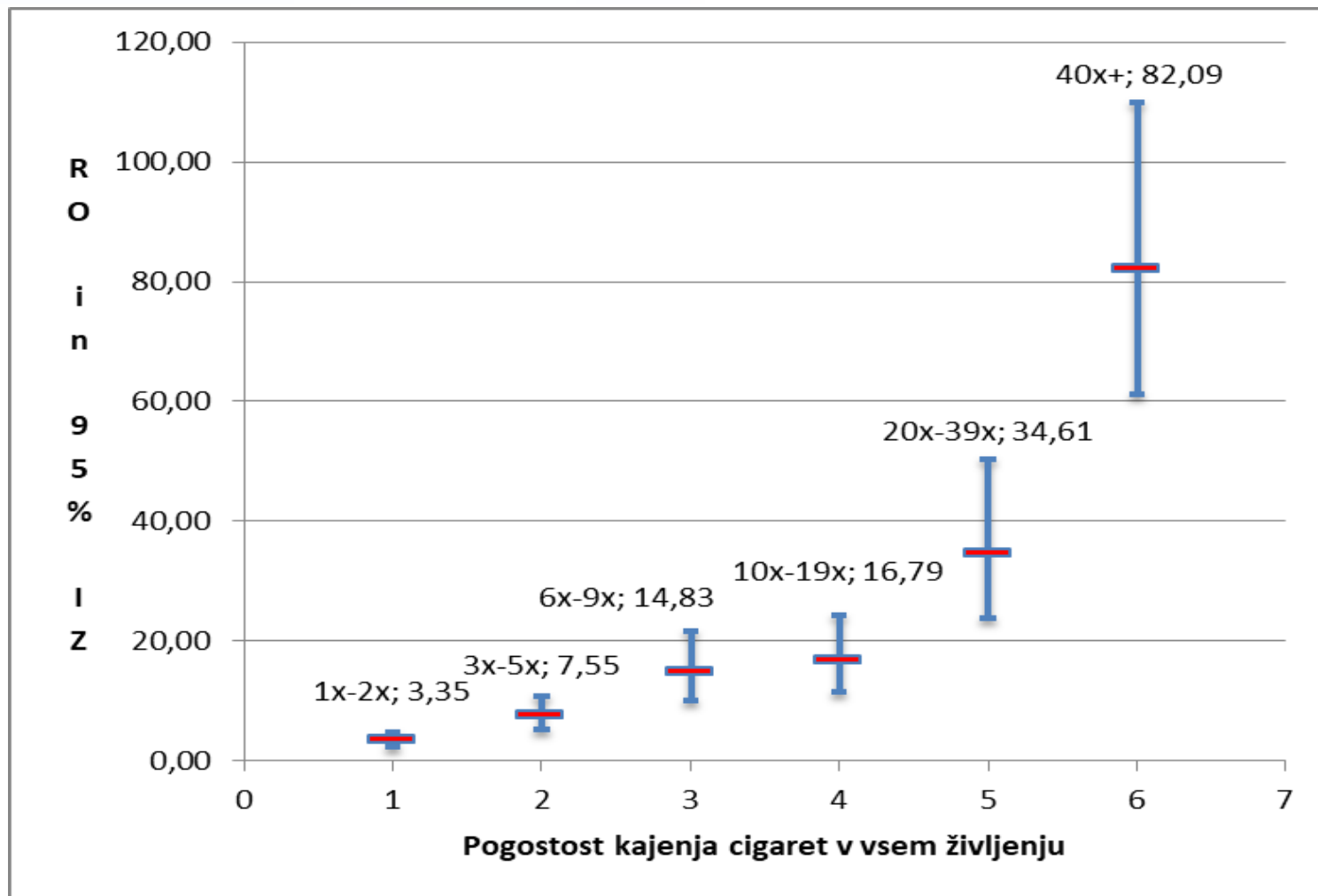


# Razlike 2003–2007

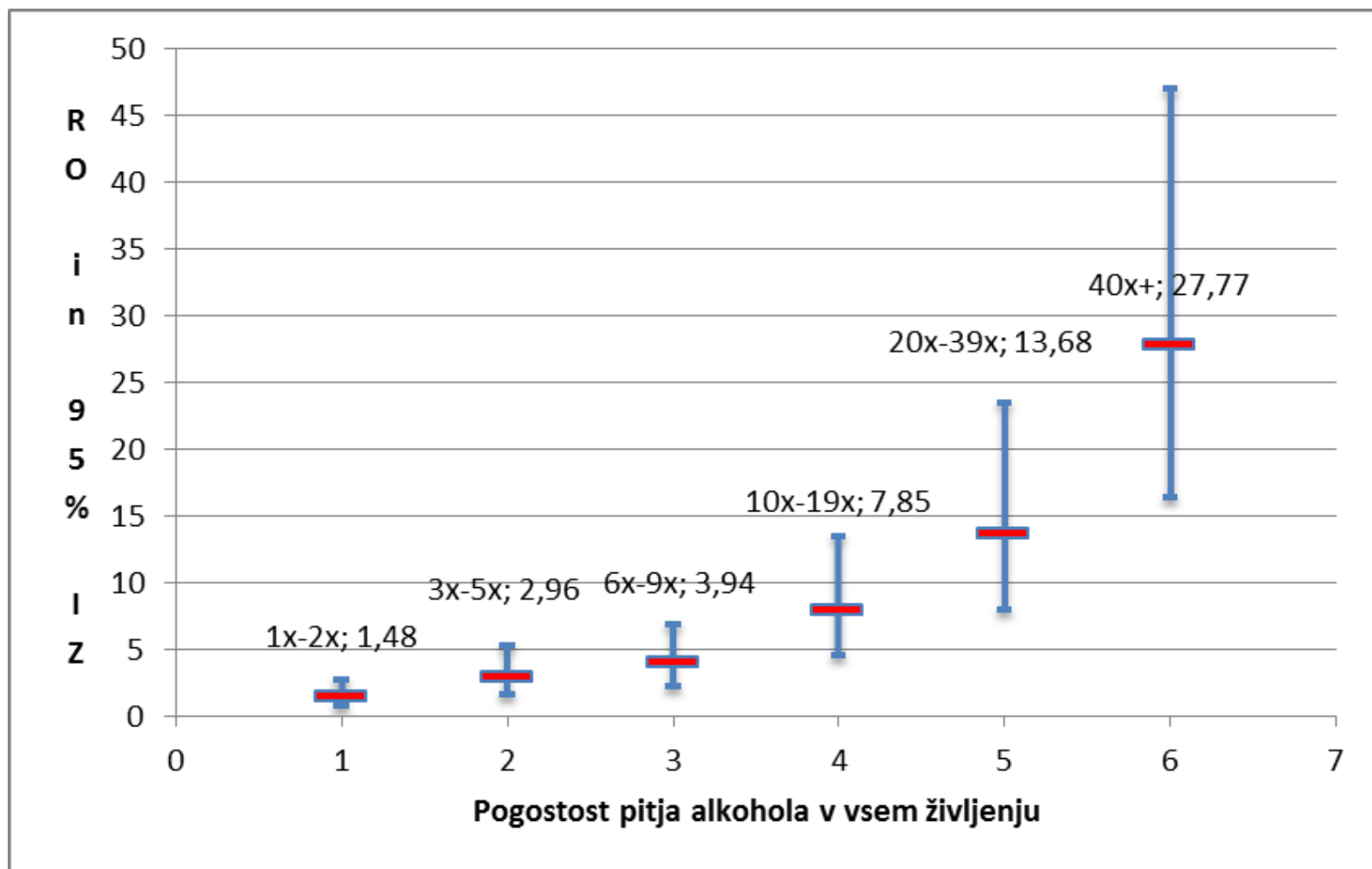
- Uporaba interneta ( $V = 0,33$ )
- Pitje alkoholnih pijač 6x ali pogosteje ( $V = 0,11$ )
- Nedostopnost konoplje ( $V = 0,15$ )
- Tveganje zaradi uporabe konoplje ( $V = 0,15$ )
- Neuporaba konoplje med prijatelji ( $V = 0,17$ )
- Šolski uspeh ( $V = 0,16$ )



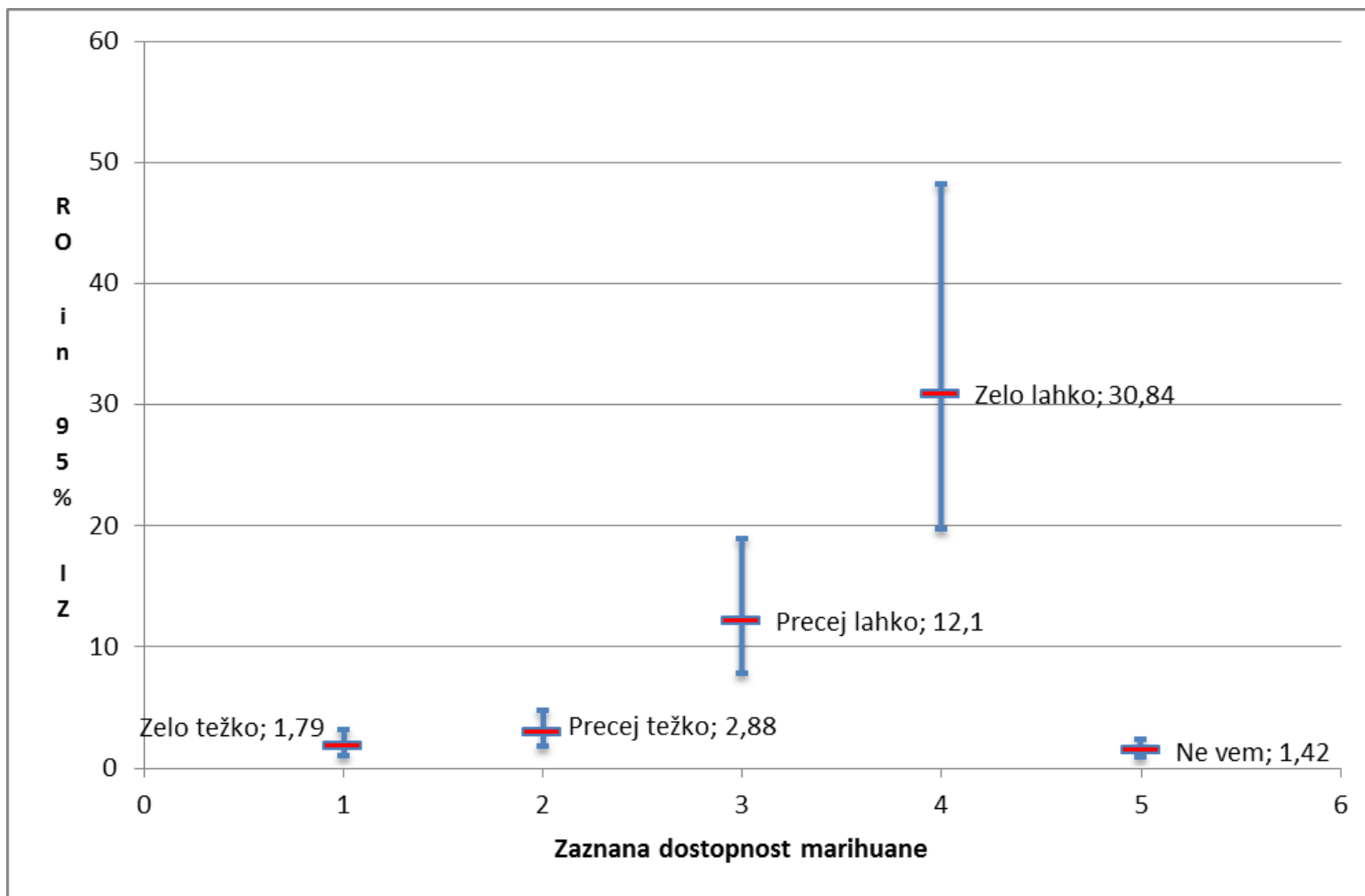
# Obeti za uporabo konoplje glede na pogostost kajenja cigaret v VŽ



# Obeti za uporabo konoplje glede na pogostost pitja alkohola v VŽ



# Obeti za uporabo konoplje glede na zaznano dostopnost le-te



# Končni model



$$\text{Logit } P = \beta_0 + x_1\beta_1 + x_2\beta_2 + x_3\beta_3 \dots + x_{13}\beta_{13} + e$$

Spremenljivka	Ime spremenljivke	Št. kategorij
$X_1$	<b>Depresivnost – CESD</b>	
$X_2$	<b>Spol</b>	<b>2</b>
$X_3$	<b>Premožnost družine</b>	<b>7</b>
$X_4$	<b>Nadzor staršev</b>	<b>4</b>
$X_5$	<b>Tveganje – poskus marihuane</b>	<b>5</b>
$X_6$	<b>Tveganje - priložnostno marihuana</b>	<b>5</b>
$X_7$	<b>Tveganje – redno marihuana</b>	<b>5</b>
$X_8$	<b>Kajenje cigaret – VŽ</b>	<b>7</b>
$X_9$	<b>Št. cigaret – 30 dni</b>	<b>7</b>
$X_{10}$	<b>Pitje alkohola – VŽ</b>	<b>7</b>
$X_{11}$	<b>Prijatelji kadijo marihuano</b>	<b>5</b>
$X_{12}$	<b>Sorojenci kadijo marihuano</b>	<b>3</b>
$X_{13}$	<b>Dostopnost</b>	<b>6</b>



# Uporaba konoplje v VŽ - multivariatni model

	RO	95-odstotni IZ	p-vrednost
Depresivnosti – CESD	0,97	0,95–1,01	0,1722
<b>Spol</b>			
Ženski	<b>0,61</b>	0,48–0,77	< 0,0001
Premožnost družine			
Precej bolj	0,84	0,32–2,26	0,7417
Bolj	1,05	0,43–2,57	0,9073
Približno enako	0,89	0,37–2,14	0,8060
Manj	0,85	0,34–2,12	0,7347
Precej manj	0,95	0,30–2,93	0,9308
Mnogo manj	0,35	0,08–1,51	0,1585
<b>Starši vedo, kje v soboto</b>			
Precej pogosto	1,17	0,93–1,48	0,1737
Včasih	<b>1,50</b>	1,11–2,04	0,0079
Ponavadi ne	<b>1,83</b>	1,15–2,94	0,0106
<b>Tveganje zaradi poskusa marih.</b>			
Rahlo	<b>0,47</b>	0,36–0,64	< 0,0001
Zmerno	<b>0,33</b>	0,23–0,48	< 0,0001
Veliko	<b>0,19</b>	0,12–0,29	< 0,0001
Ne vem	<b>0,38</b>	0,18–0,77	0,0071
<b>Tveganje – priložnostno marihuana</b>			
Rahlo	0,78	0,53–1,16	0,2198
Zmerno	<b>0,48</b>	0,31–0,76	0,0013
Veliko	<b>0,49</b>	0,30–0,89	0,0073
Ne vem	<b>0,28</b>	0,12–0,64	0,0023
<b>Tveganje – redno marihuana</b>			
Rahlo	1,90	0,97–3,72	0,0600
Zmerno	<b>2,09</b>	1,08–4,01	0,0265
Veliko	<b>2,11</b>	1,09–4,07	0,0254
Ne vem	<b>3,48</b>	1,43–8,47	0,0058
<b>Kajenje cigaret – vse življenje</b>			
1-krat do 2-krat	<b>3,12</b>	2,08–4,69	< 0,0001
3-krat do 5-krat	<b>4,73</b>	3,02–7,40	< 0,0001
6-krat do 9-krat	<b>8,17</b>	5,06–13,19	< 0,0001
10-krat do 19-krat	<b>7,27</b>	4,51–11,75	< 0,0001
20-krat do 39-krat	<b>10,55</b>	6,48–17,20	< 0,0001
40-krat +	<b>11,55</b>	7,39–18,05	< 0,0001

<b>Št. cigaret – zadnjih 30 dni</b>			
< 1/teden	<b>1,76</b>	1,23–2,52	0,0018
< 1/dan	<b>2,12</b>	1,40–3,22	0,0004
1 do 5/dan	<b>3,36</b>	2,32–4,87	< 0,0001
6 do 10/dan	<b>5,34</b>	3,45–8,28	< 0,0001
11 do 20/dan	<b>7,30</b>	4,45–11,99	< 0,0001
21 +/dan	<b>3,47</b>	1,67–7,19	0,0008
<b>Pitje alkohola – vse življenje</b>			
1-krat do 2-krat	1,57	0,66–3,74	0,3049
3-krat do 5-krat	<b>2,79</b>	1,25–6,24	0,0121
6-krat do 9-krat	<b>2,51</b>	1,13–5,58	0,0229
10-krat do 19-krat	<b>3,26</b>	1,52–7,03	0,0024
20-krat do 39-krat	<b>3,74</b>	1,74–8,04	0,0007
40-krat +	<b>3,96</b>	1,88–8,35	0,0003
<b>Prijatelji kadijo marih.</b>			
Malo	<b>2,54</b>	1,88–3,45	< 0,0001
Nekaj	<b>6,21</b>	4,49–8,61	< 0,0001
Večina	<b>10,89</b>	6,87–17,28	< 0,0001
Vsi	<b>16,06</b>	4,15–62,16	< 0,0001
<b>Sorojenci kadijo marih.</b>			
Ne	<b>0,51</b>	0,34–0,76	0,0007
Ne vem	0,82	0,44–1,53	0,5405
Nimam	<b>0,48</b>	0,31–0,74	0,0007
<b>Dostopnost marihuane</b>			
Zelo težko	1,64	0,80–3,36	0,1695
Precej težko	<b>2,08</b>	1,09–3,99	0,0255
Precej lahko	<b>3,61</b>	1,99–6,57	< 0,0001
Zelo lahko	<b>4,57</b>	2,51–8,33	< 0,0001
Ne vem	0,99	0,51–1,94	0,9880



# Varovalno delujejo

- **Ženski spol**
- **Neuporaba konoplje med sorojenci in prijatelji**
- **Prepričanja o tveganjih, povezanih z uporabo konoplje**
- **Neuporaba tobaka, alkoholnih pijač**
- **Zaznan nadzor staršev**
- **Zaznana nedostopnost konoplje**

# Zaključki 1./2

- Od odmerka odvisen učinek
- Uvrstitev spremenljivk v zvezi z **zaznano dostopnostjo in prepričanji o tveganju** zaradi uporabe konoplje
- Upoštevanje **interakcije** med časom anketiranja in proučevano pojasnjevalno spremenljivko

# Zaključki 2./2

- **Model lahko uporabimo:**
  - kot osnovo za na dokazih utemeljeno načrtovanje preventivnih programov
  - **pri presoji učinkov legalizacije konoplje za zadevanje na mladino**
- **Mladina, ki ni vključena v izobraževanje – ocena 5 % – mora biti deležna posebne skrbi**



# Hvala

