

Epidemiološko spremljanje umrlih - covid-19

Tedensko poročilo za obdobje 22. 03. 2021 – 28. 03. 2021

Datum objave: 29. 03. 2021

Za namen epidemiološkega spremljanja umrlih smo vzpostavili štiri kazalnike:

1. število potrjenih primerov SARS-CoV-2 v času med vsemi prebivalci in oskrbovanci¹;
2. število umrlih, pri katerih je bila okužba s SARS-CoV-2 potrjena v 28 dneh pred smrtjo, glede na datum smrti med vsemi prebivalci in oskrbovanci;
3. število umrlih, pri katerih je bila okužba s SARS-CoV-2 potrjena v 28 dneh pred smrtjo na 100.000 prebivalcev po statističnih regijah in po starostnih skupinah;
4. presežna umrljivost v Sloveniji zaradi katerega koli vzroka po metodologiji EuroMOMO².

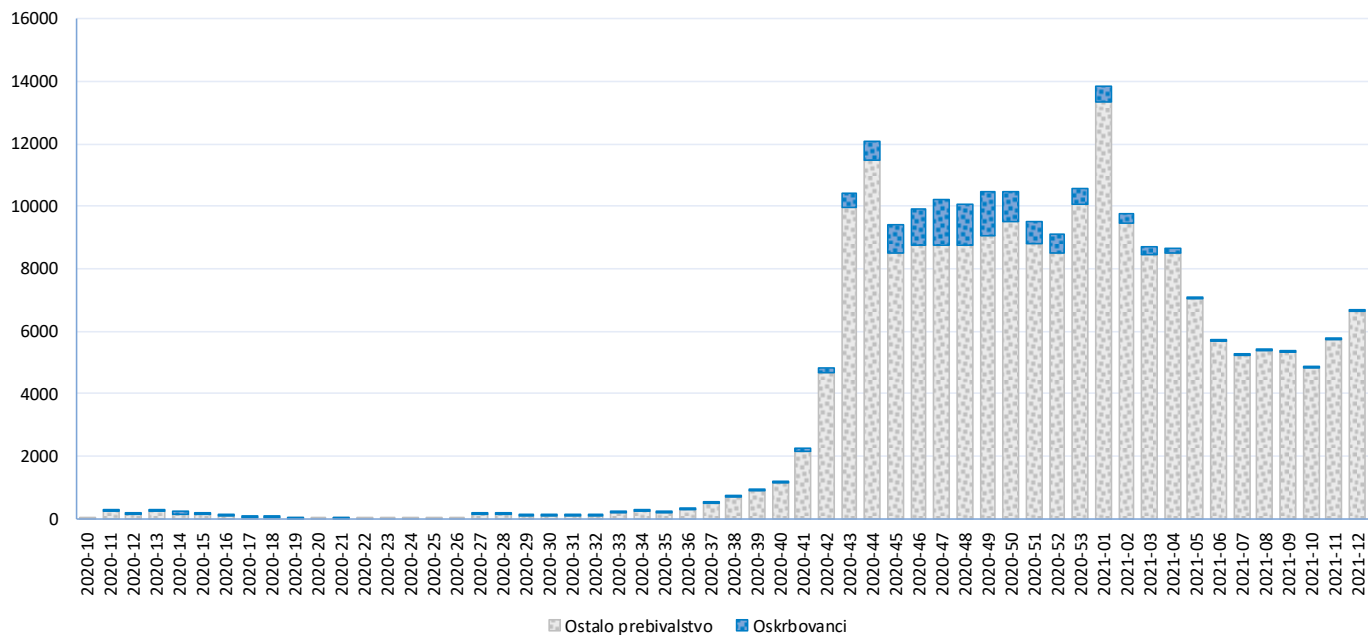
ŠTEVILO POTRJENIH PRIMEROV SARS-CoV-2			
do vključno 28. 03.2021		v tednu 22. 03. 2021 – 28. 03. 2021	
VSI	OSKRBOVANCİ	VSI	OSKRBOVANCİ
212.965	12.099	6.645	24

ŠTEVILO UMRLIH, PRI KATERIH JE BILA OKUŽBA S SARS-CoV-2 POTRJENA V 28 DNEH PRED SMRTJO			
do vključno 28. 03.2021		v tednu 22. 03. 2021 – 28. 03. 2021	
VSI	OSKRBOVANCİ	VSI	OSKRBOVANCİ
4.311	2.065	27	3

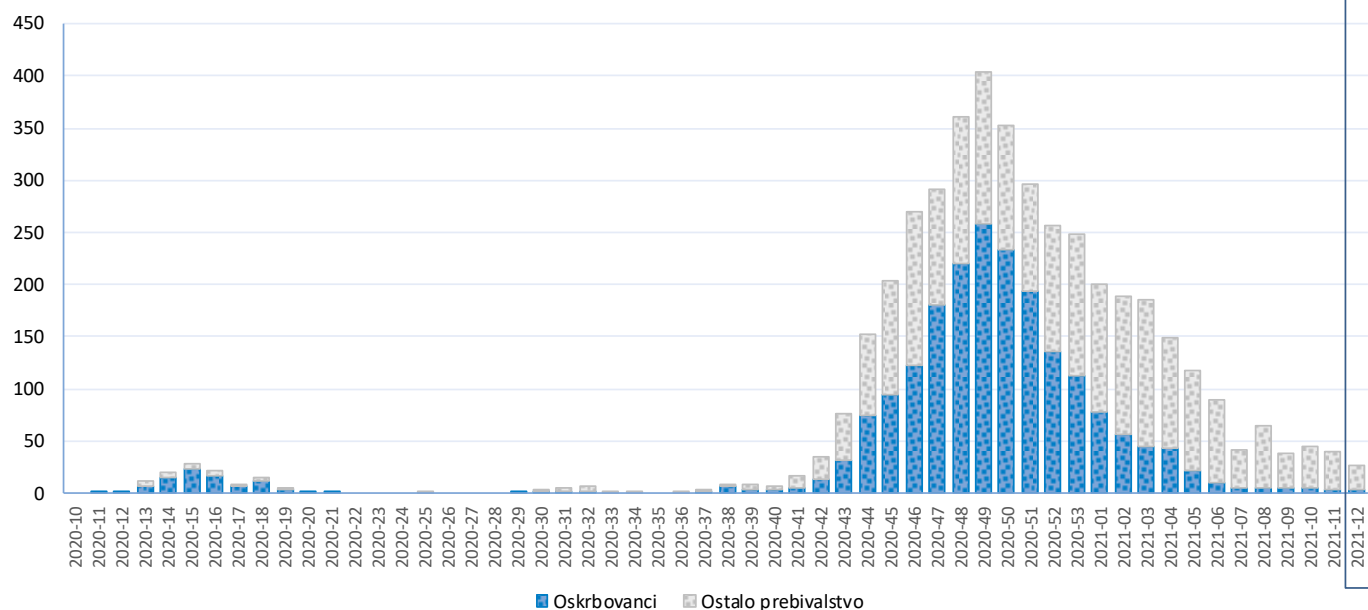
¹ Med oskrbovance uvrščamo oskrbovance domov za starejše občane in oskrbovance posebnih socialnovarstvenih zavodov.

² Vir metodoloških pojasnil in grafičnega prikaza: <https://www.euromomo.eu/> (dostopno 29. 03. 2021)

Tedensko število potrjenih primerov SARS-CoV-2 med vsemi prebivalci in oskrbovanci, 02.03.2021 - 28.03.2021, Slovenija

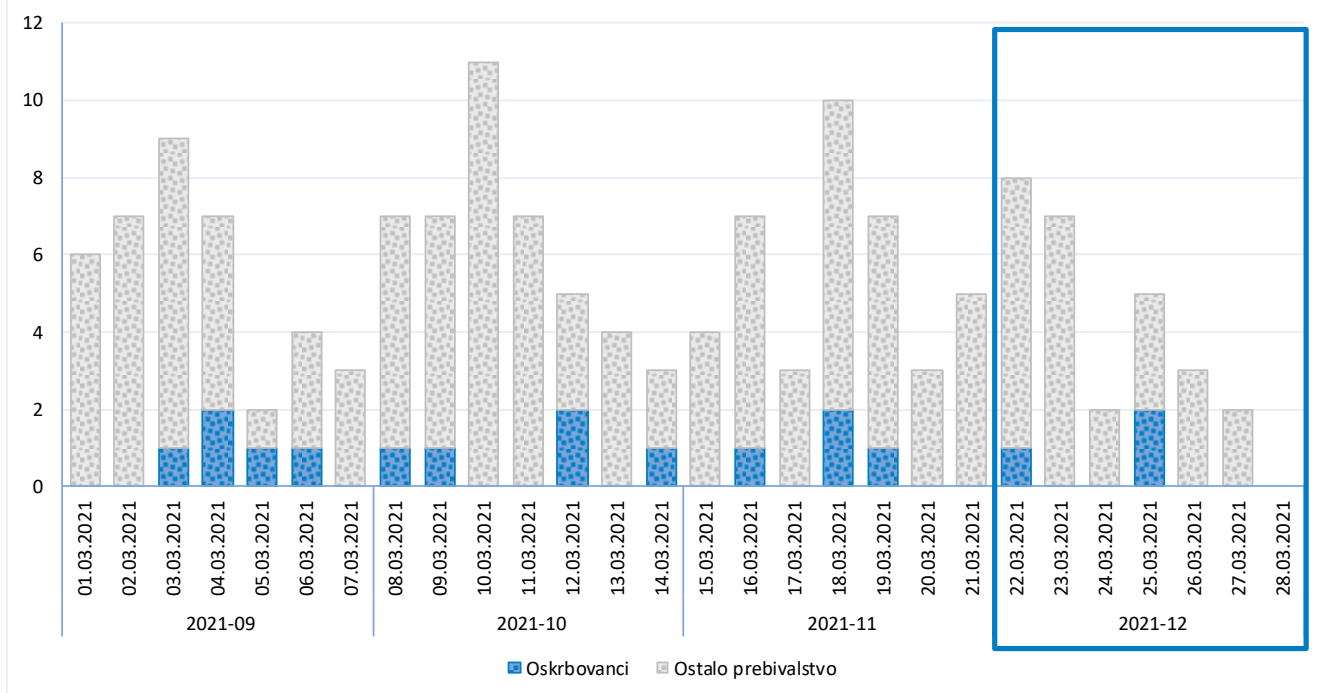


Tedensko število umrlih, pri katerih je bila okužba s SARS-CoV-2 potrjena v 28 dneh pred smrtjo glede na teden smrti med vsemi prebivalci in oskrbovanci, 02.03.2021 - 28.03.2021, Slovenija



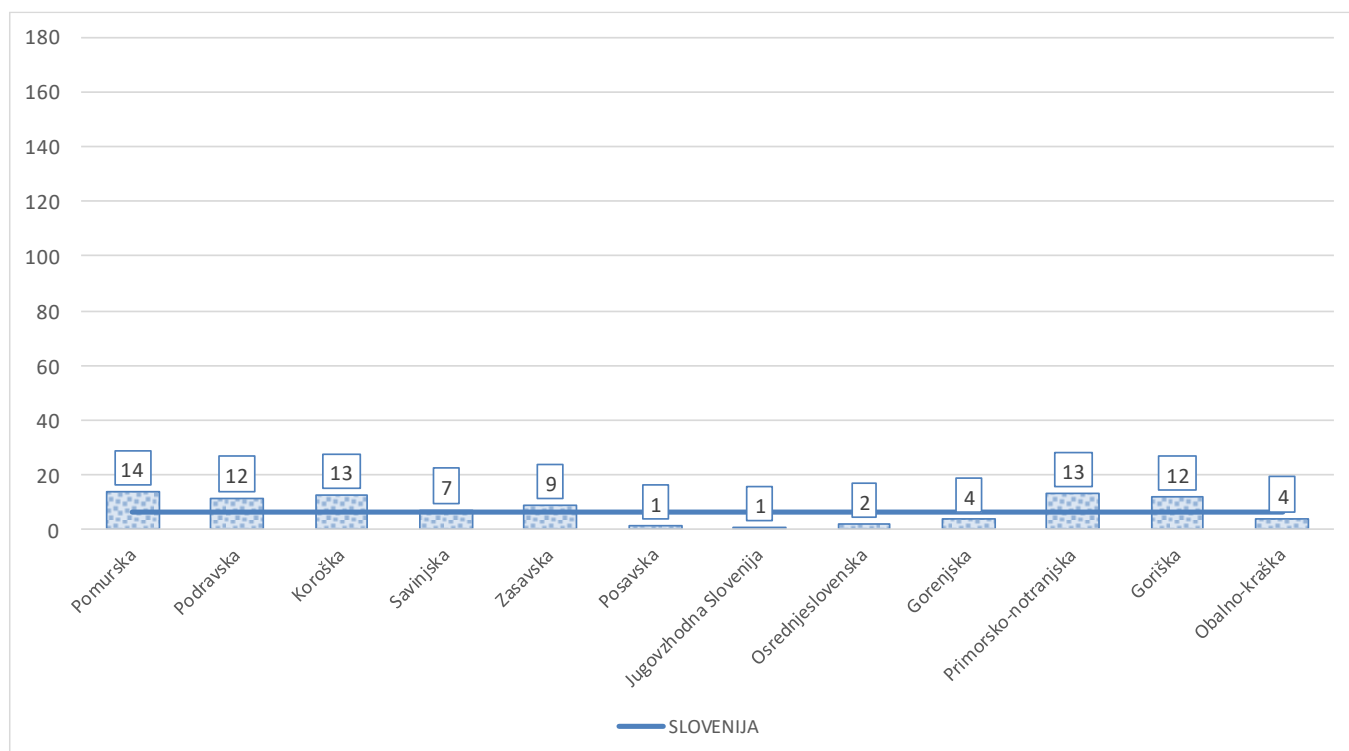
Opomba: Modro okno na grafu prikazuje območje večje negotovosti glede podatkov o umrlih. Območje modrega okna prikazuje dneve, za katere se uporablja vir podatkov Evidenca nalezljivih bolezni (Prijava obolenja-smrti za nalezljivo boleznijo), v kolikor umrla oseba ni zavedena v RPPE.

Dnevno število umrlih, pri katerih je bila okužba s SARS-CoV-2 potrjena v 28 dneh pred smrtjo glede na datum smrti med vsemi prebivalci in oskrbovanci, 01.03.2021 - 28.03.2021

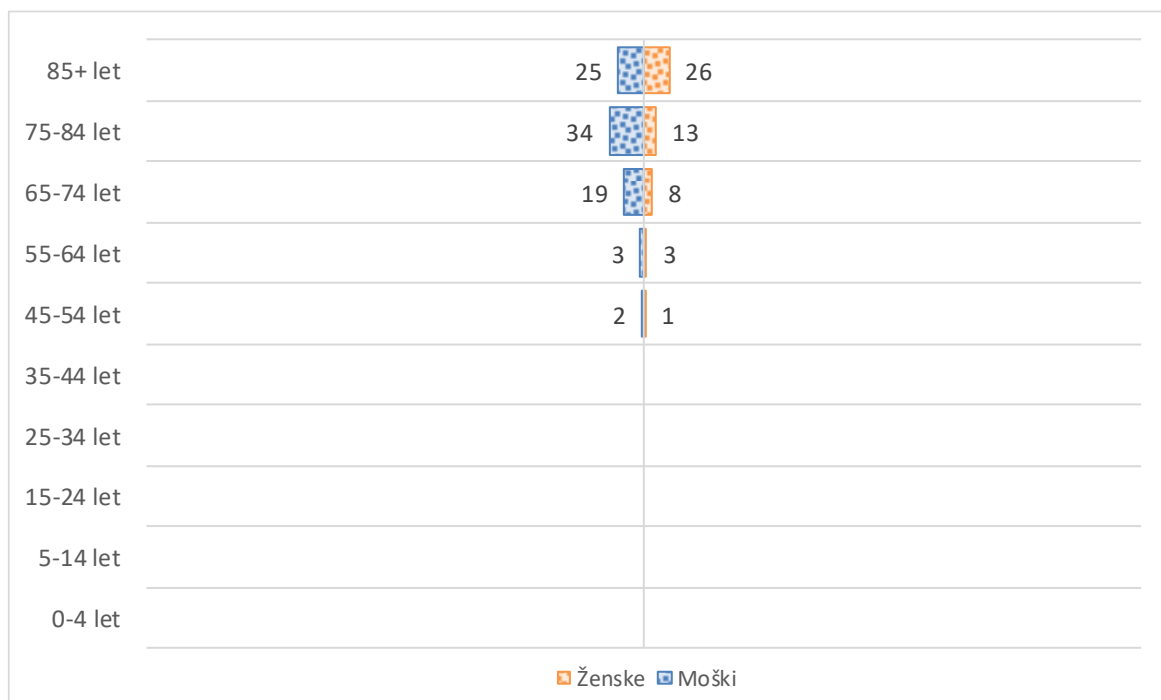


Opomba: Modro okno na grafu prikazuje območje večje negotovosti glede podatkov o umrlih. Območje modrega okna prikazuje dneve, za katere se uporablja vir podatkov Evidenca nalezljivih bolezni (Prijava obolenja-smrti za nalezljivo boleznijo), v kolikor umrta oseba ni zavedena v RPPE.

Število umrlih na 100.000 prebivalcev, pri katerih je bila okužba s SARS-CoV-2 potrjena v 28 dneh pred smrtjo, po statističnih regijah, 01.03.2021 – 28.03.2021, Slovenija



Število umrlih, pri katerih je bila okužba s SARS-CoV-2 potrjena v 28 dneh pred smrtjo, glede na spol in starostno skupino, 01.03.2021 – 28.03.2021, Slovenija



Presežna umrljivost v Sloveniji in Evropi zaradi katerega koli vzroka po metodologiji EuroMOMO

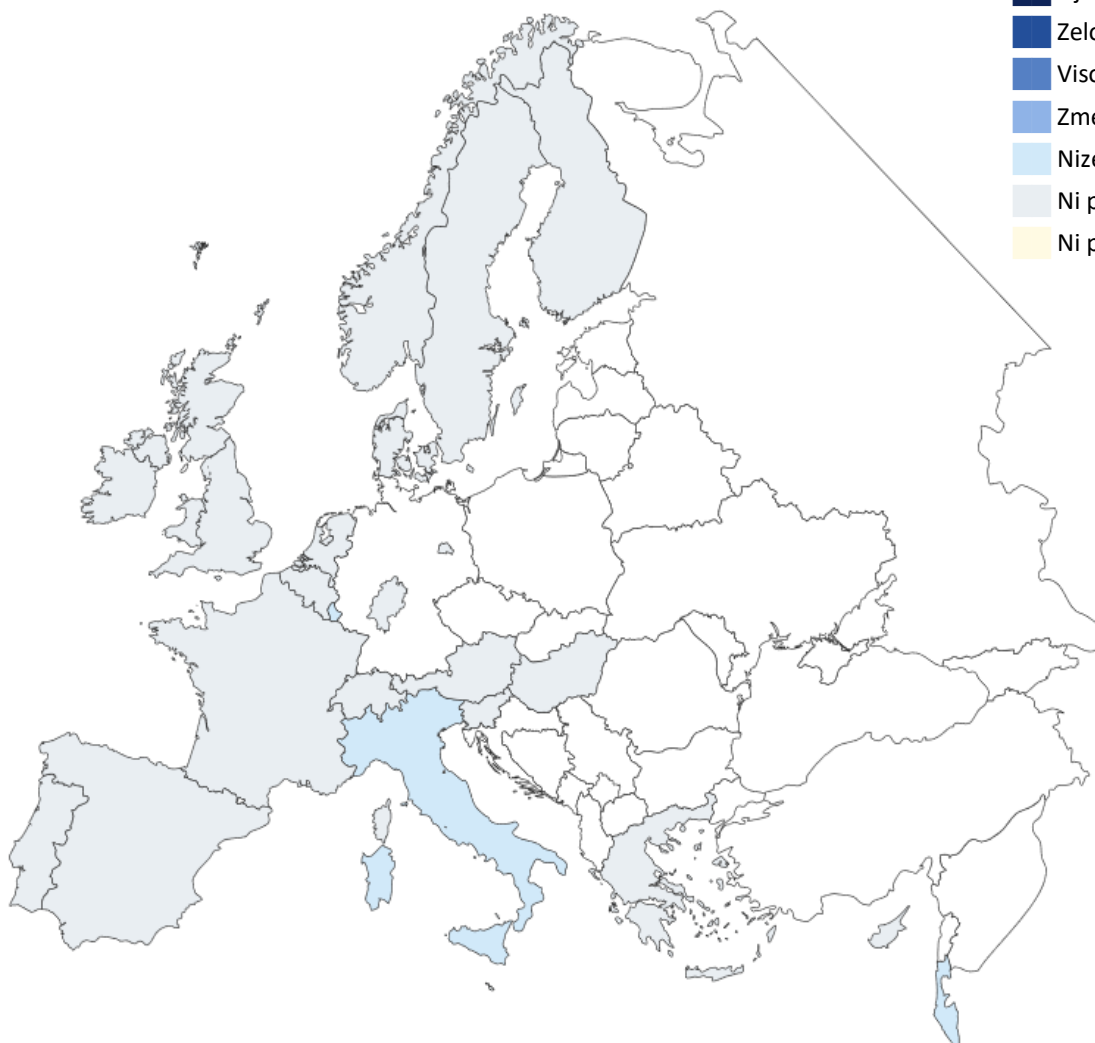
V sklopu mreže EuroMOMO (angl. European mortality monitoring) smo vzpostavili tedensko spremljanje splošne umrljivosti, v katerega so vključeni vsi umrli ne glede na vzrok smrti. Pri tem ocenjujemo odstopanja opazovane umrljivosti od pričakovane umrljivosti, modelirane na podatkih o splošni umrljivosti v zadnjih 5 letih. Odstopanja umrljivosti so ovrednotena z oceno presežnega števila umrlih in s t.i. z-vrednostjo v opazovanem tednu. Z-vrednost izraža, za koliko standardnih odklonov število umrlih v opazovanem tednu odstopa od pričakovane ravni (presežek umrljivosti). Model upošteva časovne zamike med datumom smrti in datumom registracije smrti ter napove število smrti v zadnjih 20 opazovanih tednih, čeprav vse še niso bile registrirane.

V 10. tednu leta 2021 v Sloveniji beležimo z-vrednost 0,89 oziroma normalno variabilnost pričakovane umrljivosti (rahal porast v primerjavi s predhodnim tednom, vendar je točen podatek o z-vrednosti zaradi zakasnitev pri registraciji smrti lahko nezanesljiv). Število umrlih v 10. tednu je bilo za 5,2% večje od pričakovanega števila umrlih. V omenjenem tednu smo ponovno pričeli beležiti presežno umrljivost, in sicer le v starostni skupini 75-84 let, v kateri je bila z-vrednost 2,72. Najnižjo umrljivost v omenjenem tednu beležimo med prebivalci, starimi 0 do 14 let, pri katerih je bila z-vrednost -1,46. Sledijo prebivalci, stari 85 let in več, pri katerih je bila z-vrednost -1,14.

10. teden, 2021

Presežek umrljivosti v std. odklonih (Z vrednosti)

- Izjemno visok presežek ($z > 15$)
- Zelo visok presežek ($10 < z \leq 15$)
- Visok presežek ($7 < z \leq 10$)
- Zmerni presežek ($4 < z \leq 7$)
- Nizek presežek ($2 < z \leq 4$)
- Ni presežka ($z \leq 2$)
- Ni podatkov



Analiza izvedena v 12. tednu 2021. Pri interpretaciji presežne umrljivosti v zadnjih opazovanih tednih je potrebna previdnost, saj je prilagoditev rezultatov zaradi zakasnjenih registracij smrti lahko nenatančna.