

Depresija v starosti

Mateja Strbad, dr. med.,
spec. psihiatrije in univ. dipl. slov.

Celje, 7. 4.2017

Aktivna starost



Vsebina predstavitve

- Pogostejši viri duševnih stisk v starosti
 - stresorji
 - Izgube
- Posebnosti depresije v starosti
- Samomorilnost v starosti

Stresorji

- Življenjski dogodki
 - Izgube
- Kronične obremenitve
 - skrb za bližnje, duševne motnje
- Okolje (lokalna skupnost, soseska)
 - občutek pomanjkanja varnosti, arhitektonske ovire, pomanjkanje storitev
- Spremenjena vloga
 - v družini, instituciji
- Dnevne aktivnosti
 - odvisnost od tuje pomoči

Izgube

- **Telesne**

- Zmanjšanje telesnih sposobnosti
- Telesne bolezni
- Slabljenje sluha, vida
- Slabša gibljivost
- Spolne sposobnosti
- Videz

- **Duševne**

- Izguba veljave v domačem okolju
- Izguba zaupanja vase
- Izguba samospoštovanja
- Duševne motnje

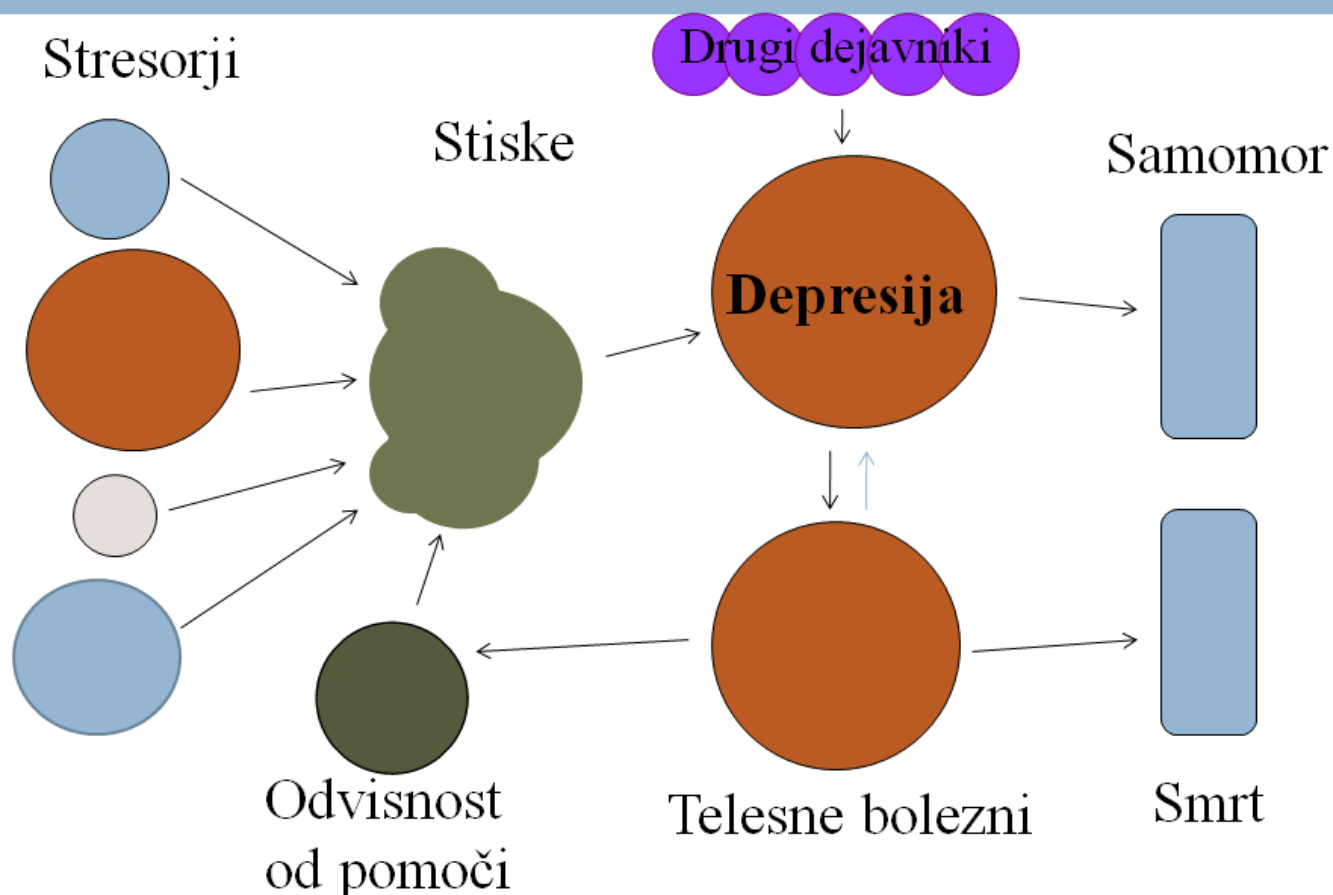


Izgube

- **Medosebne**
 - Žalovanje
 - Smrt partnerja, vrstnikov
 - Odhod otrok
 - Družinski stiki
 - Osamljenost
 - Socialni stiki
 - Socialno nevidni
- **Socialne**
 - Upokojitev
 - Socialni umik
 - Sprememba bivališča
 - DSO
- **Finančne** (manjši dohodki, večji stroški)



Preplet in soodvisnost različnih dejavnikov



Depresija v starosti

(late-life depression, late-onset depression)

Ali so ljudje s staranjem bolj pogosto depresivni?

Je depresijo v starosti težje prepoznati?

Ali je težje zdraviti depresijo v starosti?

Depresija v starosti ni unitaren konstrukt,
kaže se lahko na različne načine.

Blazer et al 2009

Raznolikost depresije v starosti

- ponavljajoča se depresija
 - bipolarna depresija
 - distimija
 - psihotična depresija
 - subklinična depresija
 - žalovanje
 - prilagoditvena reakcija
 - depresija ob telesni bolezni
-
- Hipoteze o LOD: vaskularna – sy DED, amiloidna (vnetna, diskonektivna)

Epidemiologija LOD

- 12% populacija
- 17-30% ambulanta splošnega zdravnika (*Evans in Katona GDS!*)
- 25% geriatrične ambulante
- 10-45% bolnišnice
- 30-45% domovi in zavodi
- do 90% intenzivna domača nega

Baldwin et al 2001

Veliko starejših z **atipičnimi znaki depresije** ne izpolnjuje formalnih kriterijev za depresivno epizodo, kljub temu da imajo pomembne depresivne simptome (Hybels et al 2001).

Oteženo prepoznavanje

- visoka prevalenca “telesnih” bolezni
- pogostejše pojavljanje bolečin
- povezava med možganskimi žilnimi spremembami in depresijo
- pogosta uporaba različnih zdravil in kombinacij
- pogoste izgube in žalovanje (Katona 2008)

>>> Ocenjevalne lestvice za prepoznavanje depresije v starosti

➤ GDS

➤ Cornellova lestvica depresije pri demenci

Depresija in „telesne“ bolezni

- 20-50 % bolnikov po CVI (znotraj 1 leta) (Baldwin 2002)
- 15-20 % srčnih bolnikov po AKS (Evans et al. 2005)
- pri 40 % bolnikov s KOPB (Baldwin 2010)
- 40-50 % bolnikov s parkinsonovo boleznijo; pri 12-37 % bolnikov se pojavlja pred motoričnimi simptomi (Allain 2000)
- Večja incidenca depresije tudi pri raku in SB II

Značilnosti vaskularne depresije

- „Depresija ob prisotnosti žilnih dejavnikov tveganja, s pridruženimi nevropsihološkimi deficiti in na MRI vidno možgansko patologijo (kronične ishemične lezije).“

(Dieguez 2004)

- Nevropsihološki deficiti (motnje izvršilnih f. ob relativno ohranjenem spominu)
- Nevroradiološke spremembe
- Izrazitejša je manjzmožnost (disability)
- Večja komorbidnost
- Večja smrtnost
- Manjša dedna obremenjenost (Alexopoulos 1997)

DED - klinična slika

- *DED - Depression-executive disfunction syndrome*
- Psihomotorična retardacija
- Apatija
- Odsotnost agitacije
- Brez žalosti
- Brez občutkov krivde
- Brez uvida
- Dobra ohranjenost spomina
- Motnje eksekutivnih (izvršilnih) funkcij >>
- Motene IADL (Alexopoulos 2001)

DED - potek bolezni

- Motnje izvršilnih funkcij
 - napovedujejo slab oz. zapoznel odgovor na antidepressive
 - pogostejši relapsi
 - pogostejša rezidualna simptomatika
 - kronični potek – brez dosega remisije
- Klinična slika DED podobna depresiji pri boleznih subkortikalnih struktur, npr. vaskularna demenca, parkinsonova b., huntingtonova b., PSP, kalcifikacija BG

Vloga depresije pri demenci

The role of depression

• 25% > 85 with depression show cognitive deficits

• Higher risk for AD in pat. with MCI + Depression

Jorm A
History of depression as a risk factor for dementia: a
updated review
Aust N Z J Psychiatry. 2001 Dec;35(6):776-8

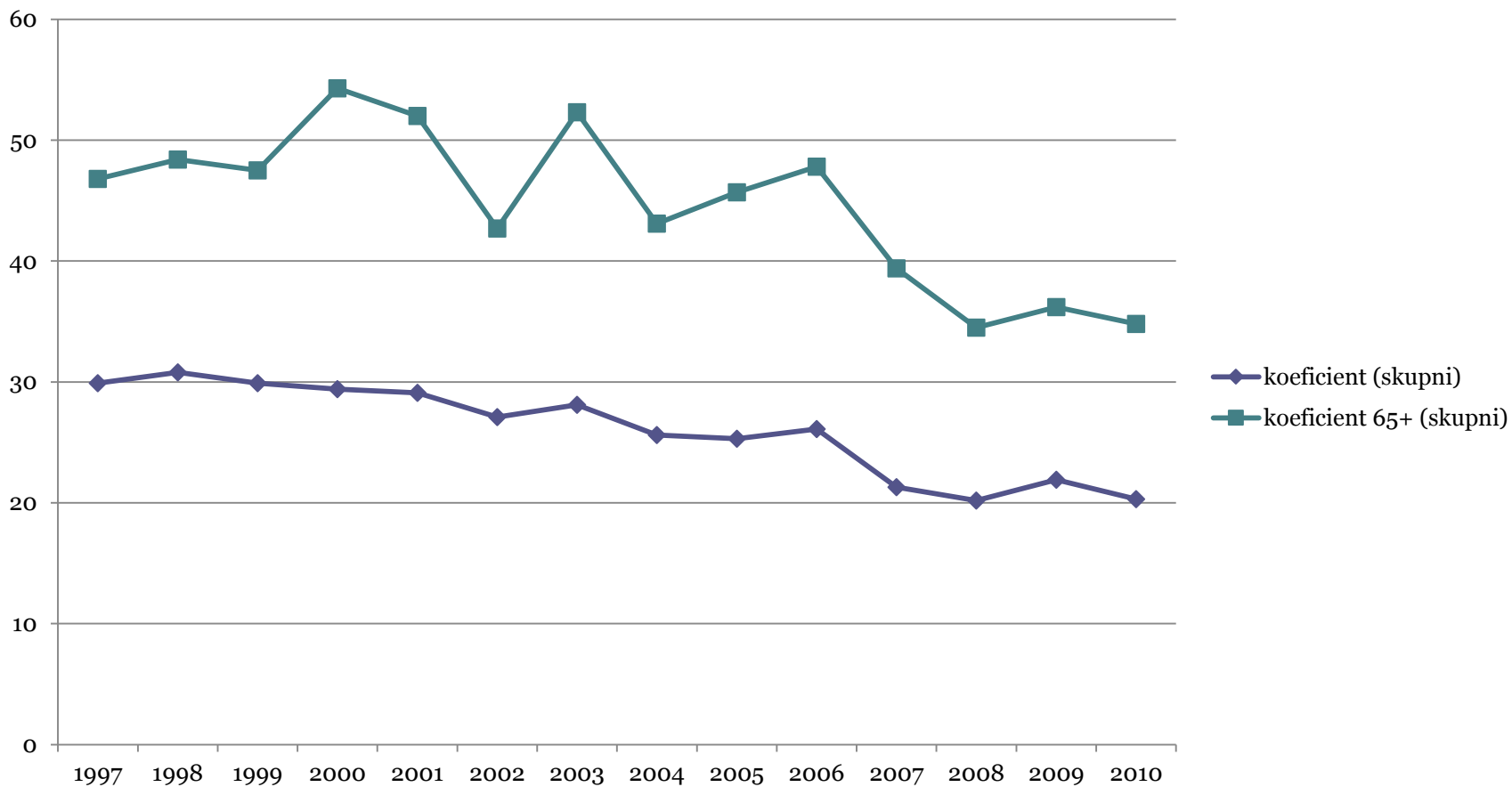
Depresija v starosti kot uvod v demenco?

- depresija pri starejših s poznim začetkom
 - pogost prehod v demenco
 - večja pogostost demence hkrati z depresijo
 - nevrološke možganske motnje
- 5x večje tveganje za AD (Alexopoulos 1993)
- depresivni simptomi pri do polovici bolnikov z demenc
- depresivna motnja:
 - 17 do 31% alzheimerjeva demenca
 - 25% vaskularna demenca
 - do 50% demenca ob parkinsonovi bolezni
- Prekrivajoči se simptomi

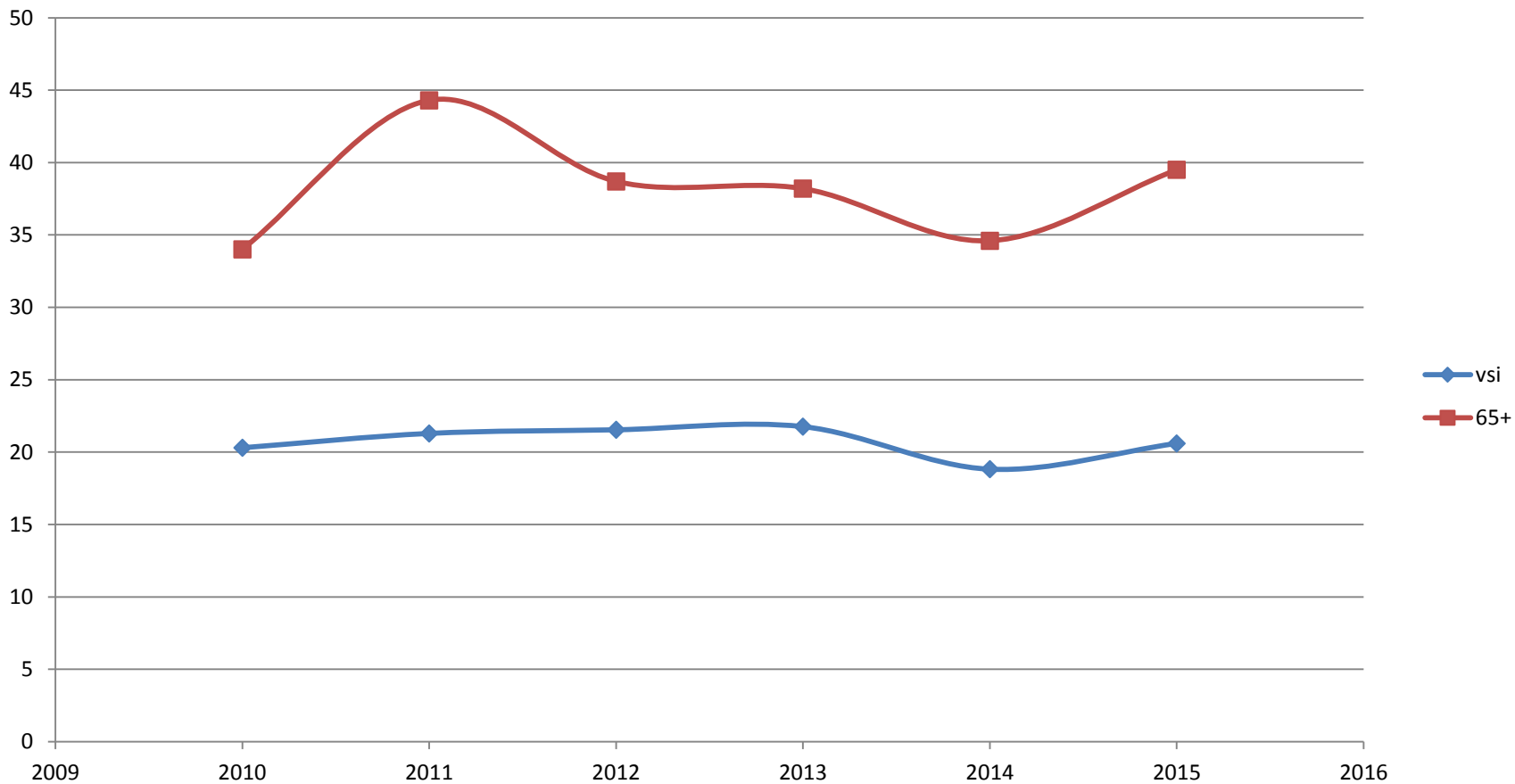
Zdravljenje LOD

- Posebnih smernic ni
- Splošna načela:
 - Postopno uvajanje in počasnejše višanje odmerkov
 - Odgovor na zdravljenje kasnejši (8-12 tednov)
 - Zdravljenje z antidepresivi vsaj 2 leti
- Pomembna vloga psihoterapije: VKT (tehnike reševanja problemov), tudi bolj dinamsko usmerjene tehnike

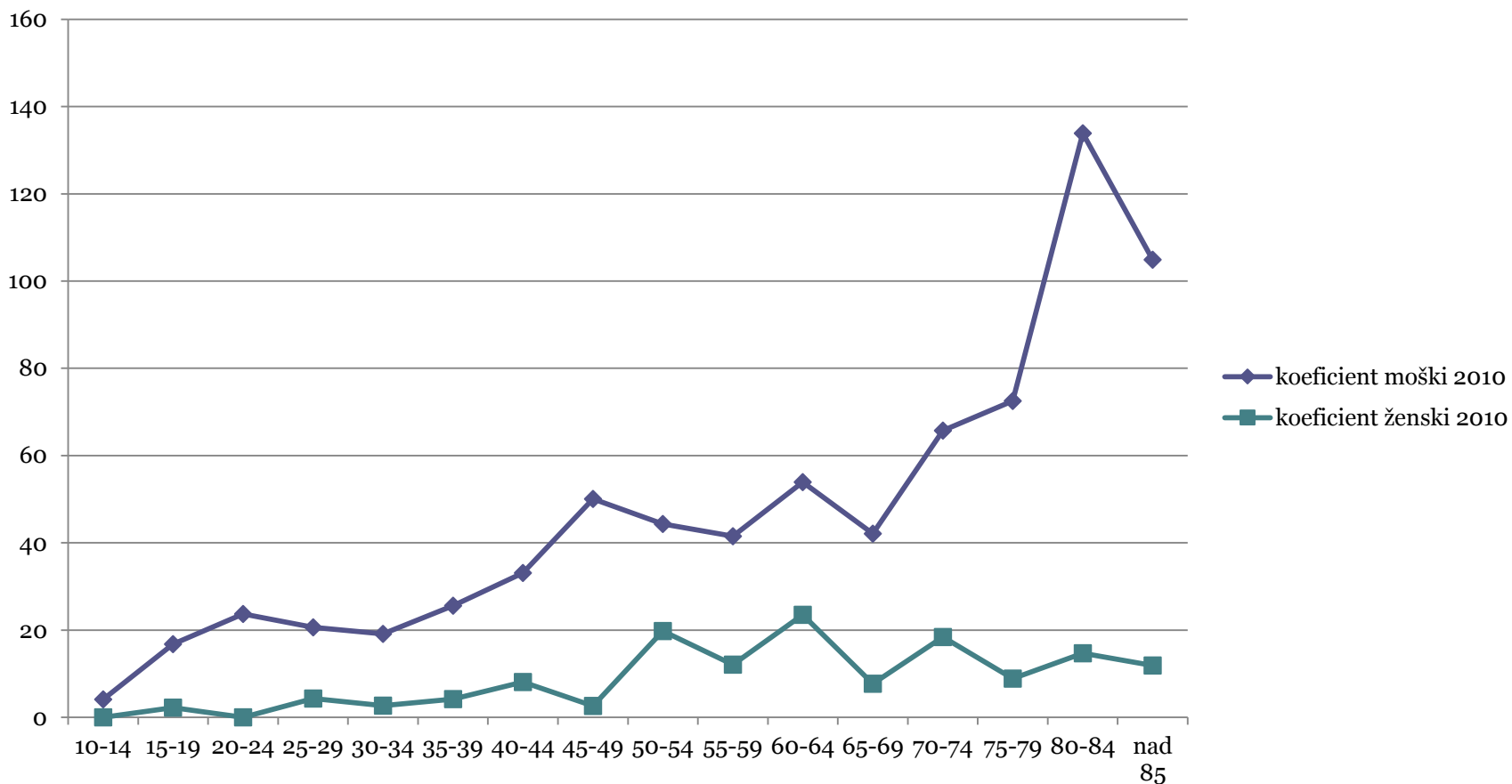
Samomorilnost - skupna : 65+



Samomorilnost - skupna : 65+

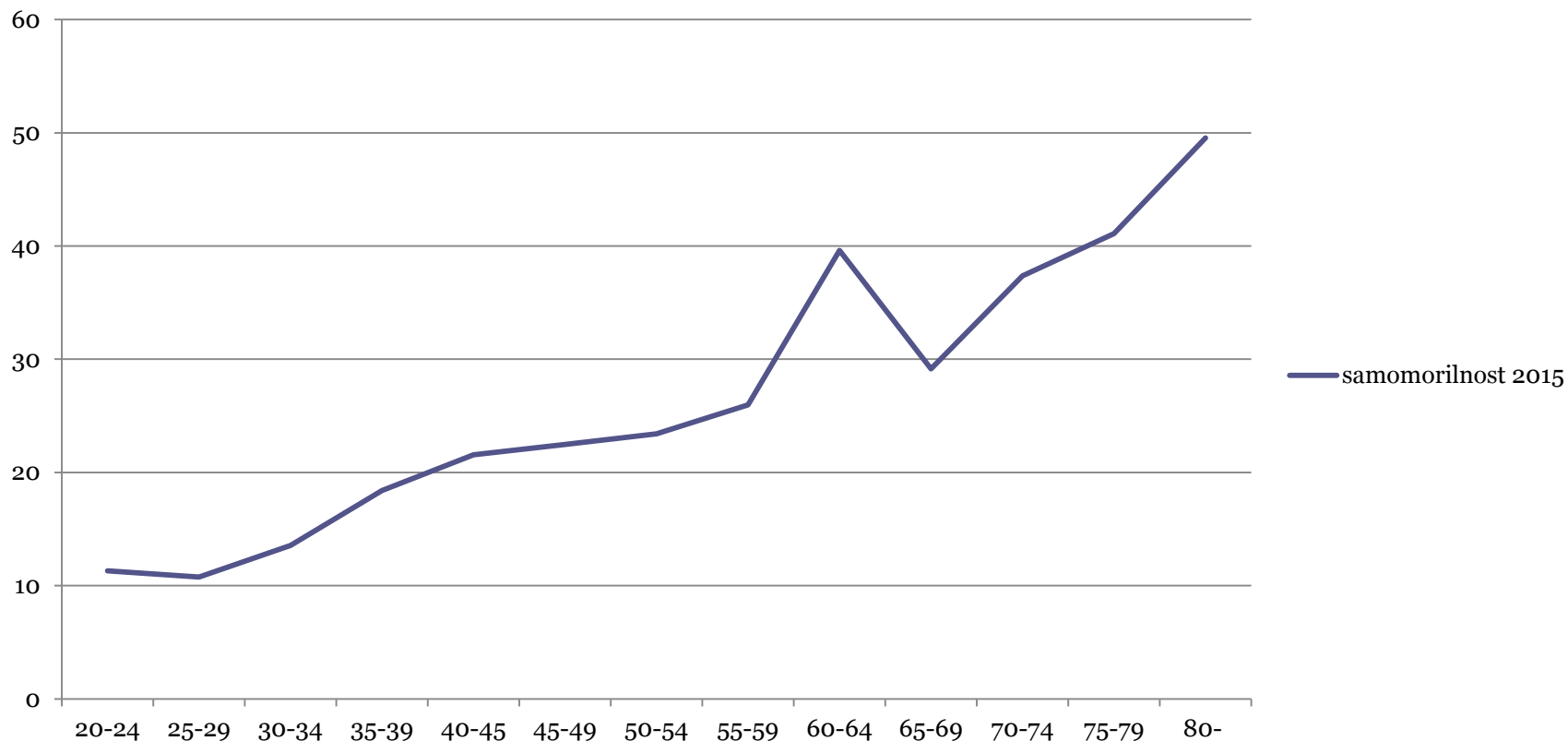


Samomorilnost pri 65+ po spolu



Samomorilnost pri 65+ v 2015

samomorilnost v SLO 2015



Samomor : samomorilni poskus

- 1:20-25
- 15-25 = 1:200
- 65+ = 1:4
 - dolgo načrtovani (t. i. bilančni samomor)
 - manj impulzivni
 - dokončni

Merrill & Owens, 1990

Dejavniki tveganja za samomor

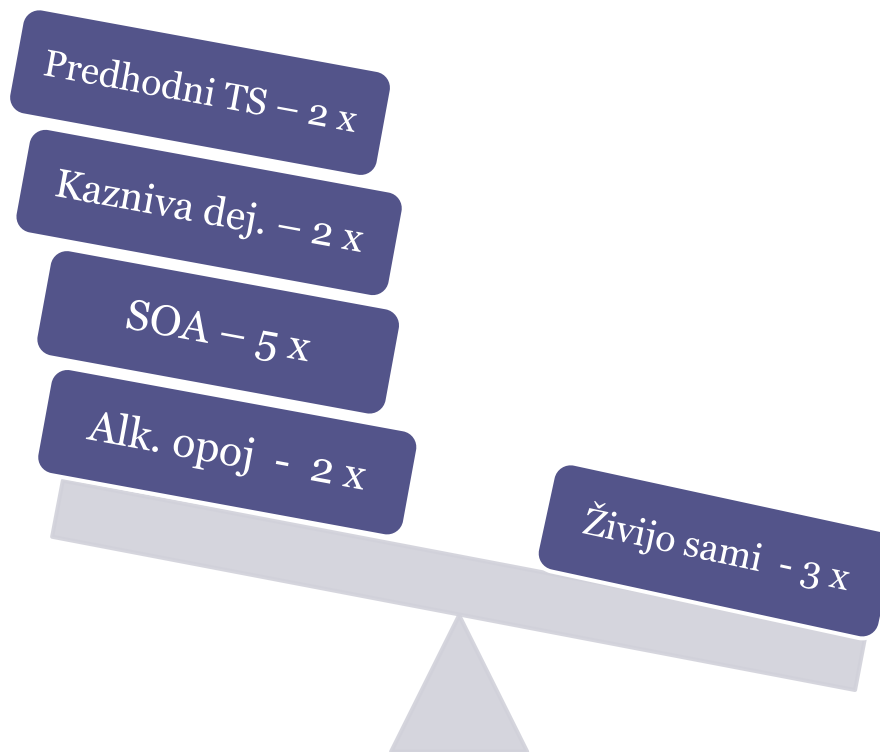
- Višja starost
- Moški
- Živeti sam
- Žalovanje
- Duševne motnje
- Telesne bolezni

Cattell, 2000; Conwell, Duberstein, Caine, 2000

Dejavniki tveganja

Mladi

Stari



Živeti sam

Gospodinjstva z enim članom

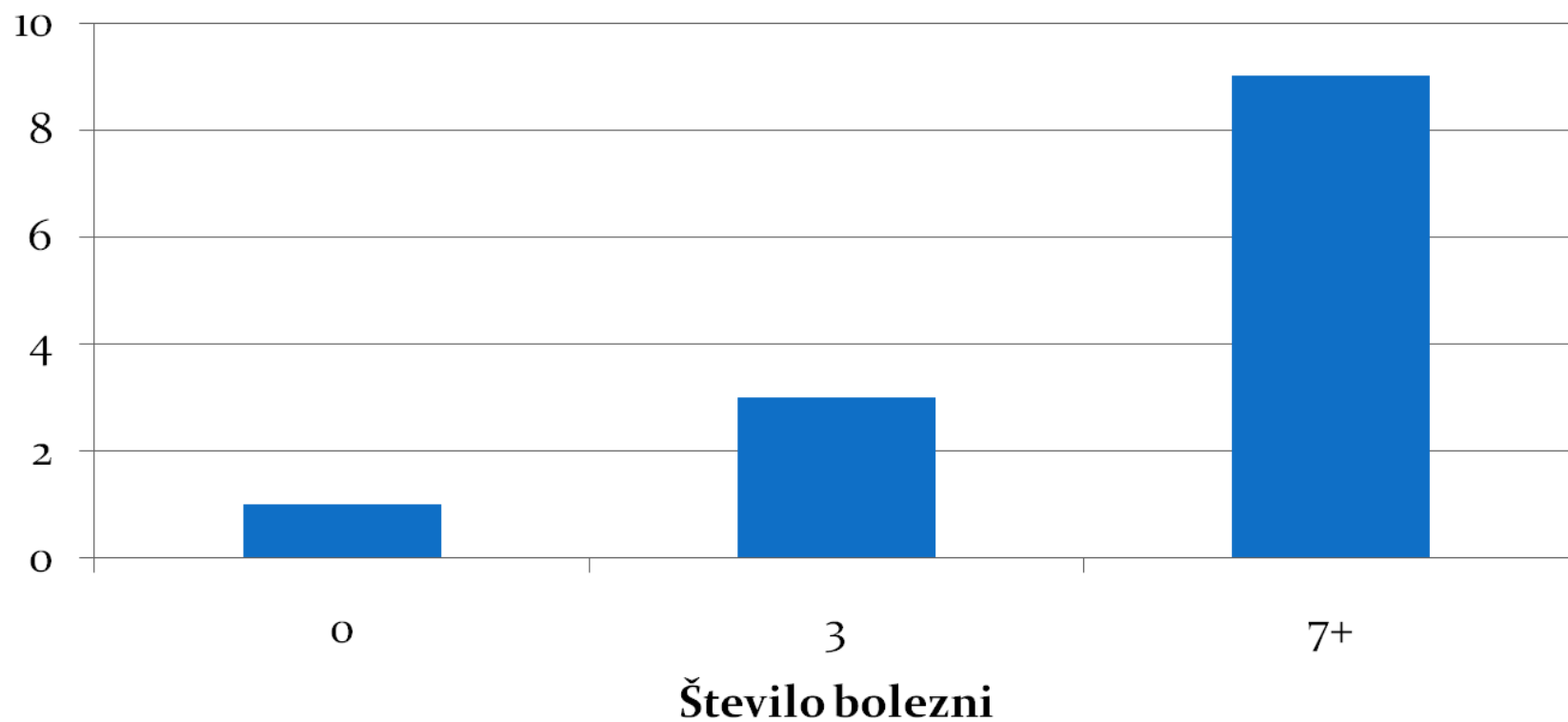
Mestna naselja		Nemestna	
1991	2002	1991	2002
20,3 %	24,7 %	16,4 %	18,5 %

Duševne motnje

- **Depresija**
- Zloraba alkohola
- Anksiozne in psihotične motnje
- Demenca in delirij?
- Predhodni samomorilni poskusi

Telesne bolezni

Verjetnost samomora



Zaključek

- Ni impulzivno dejanje
- Ni smiselno presejanje celotne populacije starostnikov za samomorilno ogroženost
- Uporaba presejalnih testov za oceno depresivnosti
- Mnogi obišejo zdravnika v mesecu pred smrtjo